

Vattenfalls minimikrav på arbetsmiljö samt miljö för entreprenörer

Detta dokument fastställer minimikraven avseende arbetsmiljö/hälsa och säkerhet (HS) och miljö (E) för entreprenörer som utför arbete på Vattenfalls arbetsplats. Dessa krav gäller utöver de bestämmelser som framgår av Vattenfalls uppförandekod för leverantörer och partners. Ytterligare krav från uppdragsgivaren samt lagstadgade bestämmelser kan tillämpas utöver eller i stället för nedanstående krav, under förutsättning att de motsvarar eller överstiger angivna minimikrav.

1 HSE-ledning

1.1 Underleverantörer och konsortier

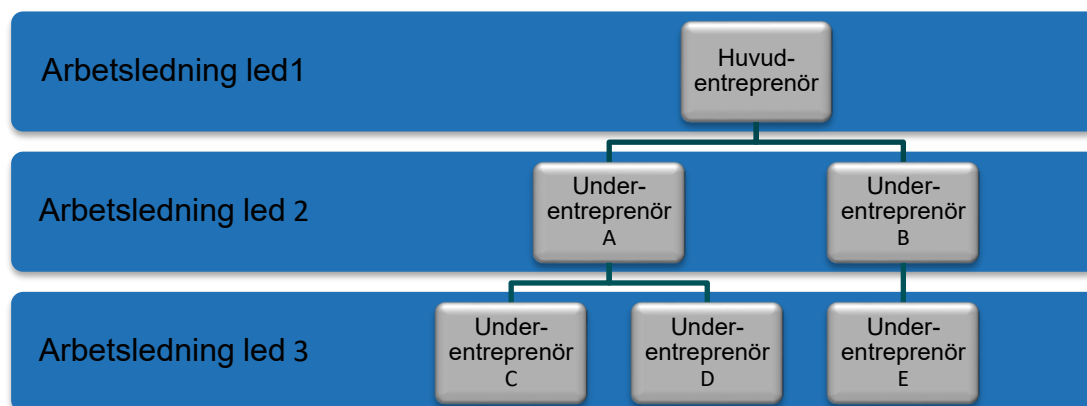
- Alla krav gäller för alla entreprenörer, underentreprenörer och konsortiumpartners.
- Innan arbetet påbörjas ska entreprenören meddela Vattenfall vilka underleverantörer eller konsortiumspartners de kommer att använda.
- Baserat på risk eller HSE-prestation under specificerade nivåer i Pre-Qualification Questionnaire (PQQ), öppna Non-Conformance Record (NCR) eller underlåtenhet att uppfylla kraven, har Vattenfall rätt att vägra använda specifika underentreprenörer och konsortiepartners.
- Entreprenören ska instruera sina underentreprenörer och konsortiepartners om relevanta krav och följa upp efterlevnad av dessa.
- Entreprenören ska samordna sina underentreprenörer och konsortiepartners.

1.2 Uppsikt

- Allt arbete som kontrakteras av Vattenfall och utförs av en entreprenör ska styras av entreprenörens arbetsledare. Entreprenören ska ge arbetsledaren befogenhet att instruera personalen.
- Entreprenörens arbetsledare ska personligen utses och namnges. Arbetsledaren ska ha tillräcklig kunskap om uppgiftens komplexitet och riskerna som är involverade.
- Arbetsledaren ska alltid vara närvarande under arbetet, såvida det inte är överenskommet (baserat på risk) att arbetsledaren är tillgänglig via telefon etc.

1.2.1 Led av arbetsledning

- Maximalt tre led/nivåer av arbetsledning är tillåtna. Nödvändig kompetens och resurser (såsom underleverantörer eller anställd personal) kan läggas till/kontrakteras under förutsättning att arbetet utförs inom dessa tre arbetsledningsnivåer.
- Nivå och grad av arbetsledning ska fastställas utifrån riskbaserad metod.



1.3 Certifikat och ledningssystem

Entreprenörer ska ha ett dokumenterat HS-ledningssystem och miljöledningssystem (c) om inte entreprenören är under en annan parts övervakning (d). Huvudsakligen baserat på risk kan varje enhet eller anbud besluta om krav på certifikat (a) eller ledningssystem (b). Se tabellen nedan.

Föredragen ordning	Krav/förtydligande
a) Certifikat enligt ISO 45001 och ISO14001 eller motsvarande	Om det finns certifikat som anses vara likvärdiga med ISO 45001- och ISO 14001-certifikat, ska dessa specificeras av beställaren för kontraktet.
b) Ledningssystem, motsvarande ISO 45001 och ISO 14001	Om det finns standarder som anses vara likvärdiga med ISO 45001 och ISO 14001, ska dessa specificeras av beställaren för kontraktet.
c) Dokumenterat system, som visar hur HSE hanteras	<p>Detta innebär ett dokumenterat system på en lämplig nivå, inklusive rutiner och register. Även när lagstiftning inte kräver dokumentation kräver Vattenfall dokumentation för specifikt ämnen om:</p> <ul style="list-style-type: none"> • HSE-riskhantering • Rapportering, utredning och hantering av Incidenter och påverkan • Övervakning av juridiska krav • Årlig uppföljning av HSE-arbete
d) Inget dokumenterat system	<p>Om entreprenören (små, medelstora och stora företag) inte har ett dokumenterat system, ska arbetet utföras under en annan parts arbetsledning (Vattenfall eller annan entreprenör) och förvaltningssystem.</p> <p>För mikroföretag* (<10 anställda) måste företaget åtminstone svara skriftligt och informera om följande:</p> <ul style="list-style-type: none"> • Hur företaget identifierar vilka lagar och regler som är relevanta för det aktuella uppdraget. • Hur företaget säkerställer efterlevnad baserat på lokala arbetsmiljökrav och anpassningar vid Vattenfalls anläggningar och arbetsplatser. • Hur företaget identifierar och hanterar de risker som uppdraget innebär. • Hur företaget säkerställer att anställda har rätt färdigheter och använder rätt personlig skyddsutrustning i alla arbetssteg som ingår i den aktuella uppgiften. <p>* EU:s företagsdefinitioner</p>

1.4 Hälsa- och säkerhets- samt miljöplaner

- a) Entreprenören ska presentera en kontraktsspecifik HSE-plan för Vattenfall, vilken kommer att granskas med återkoppling där det behövs. Vattenfall kan komma att kräva en förbättrad plan som åtgärdar både större och mindre områden innan arbetet påbörjas. HSE-planen kan presenteras som en gemensam HSE-plan eller två separata planer (H&S-plan och miljöplan).

- b) HSE-planen ska innehålla minst följande, men kan skilja sig i detaljer beroende på projektets/arbetets storlek, komplexitet och risker:
- HSE projekt-/kontraktorganisation inklusive underleverantörer, roller och ansvar, som säkerställer nödvändig HSE-kompetens.
 - Beskriva systemet för HSE-riskhantering.
 - Ta itu med eventuella kända risker kopplade till det avsedda arbetet, och om några högriskaktiviteter identifieras ska skyddsåtgärder/kritiska kontroller finnas på plats innan arbetet påbörjas
(4.1.6.1).
 - Beskriva hur man säkerställer att alla anställda och/eller underleverantörer har kompetens och kapacitet att uppfylla alla krav; från Vattenfall, entreprenören och eventuella regulatoriska krav som är relevanta för det avsedda arbetet.
 - En plan för att övervaka HSE-prestation.
- c) För ramavtal ska HSE-planen vara på en lämplig nivå för att täcka vad som är nödvändigt för att hantera relevanta risker. Exempel:
- För akut arbete måste HSE-planen vara tillräckligt specifik för fall där det inte finns tid att utveckla separata HSE-planer för varje ledighet.
 - För planerat arbete kan HSE-planen vara generell om det tas fram specifika HSE-planer utvecklades för varje avhopp.

1.5 HSE-dokumentation

- a) Entreprenörens dokumentation (styrande dokument och register) relaterad till HSE ska göras tillgänglig för Vattenfall på begäran utan dröjsmål.
- b) Entreprenörens dokumentation ska göras tillgänglig på det eller de språk som specificerats i kontraktet.

1.6 HSE riskhantering

- a) Entreprenören ska hantera riskerna relaterade till arbetet. Nödvändiga riskbedömningar och riskreducerande åtgärder ska vidtas av en kompetent person och dokumentation som krävs för juridiska krav, lokala regler, tillstånd eller kontraktsskrav ska tas fram innan arbetet påbörjas.
- b) Entreprenören ska informera Vattenfall om information för riskhanteringen saknas.
- c) Entreprenören ska, på begäran, kunna presentera all riskhanterings-dokumentation för Vattenfall, som har rätt att kräva förbättrad en riskhantering innan arbetet påbörjas eller fortsätter.

1.6.1 Kontroller av högriskaktiviteter

- a) Högriskaktiviteter ska systematiskt identifieras och hanteras för att säkerställa säkerhet och efterlevnad. Sådana aktiviteter inkluderar, men är inte begränsade till, arbete på hög höjd, kopplingsarbete, arbete nära strömförande elektrisk utrustning, lyftoperationer, arbete nära tunga maskiner, arbete i trånga utrymmen, arbete i rinnande vatten, dykning med mera.
- b) För aktiviteter som bedöms som högrisk-arbete för HSE ska entreprenörer identifiera, dokumentera och genomföra de mest effektiva skyddsåtgärderna och kritiska kontrollåtgärderna för att förebygga eller mildra allvarliga incidenter.
- c) Dessa skyddsåtgärder ska vara:
- Tydligt definierade och dokumenterade innan arbetet påbörjas.
 - Verifierade för funktionalitet och effektivitet före och under körning.
 - Regelbundet utvärderas för effektivitet och prestanda.
- d) Entreprenörer ska föra register över dessa skyddsåtgärder, inklusive verifieringsresultat, och dela denna information med Vattenfall. Metoden som används måste visa ett proaktivt engagemang för förebyggande av skador och dödsfall och kontinuerlig förbättring av den operativa säkerheten. För exempel på skyddsåtgärder och kritiska kontrollåtgärder, se Bilaga 1.

1.7 Time out/Stop Work

En rutin ska finnas för att säkerställa att alla entreprenörer förstår att de har rätt, ansvar och skyldighet att utlysa en "Time Out/Stop Work" utan rädsla för repressalier när en osäker eller ohälsosam situation eller handling, eller risk för miljön, uppfattas.

OBS: Fakta eller bevis behövs inte; det är uppfattningen av risk som avgör "Time Out/Stop Work".

1.8 Samordningsansvar

- a) I fall där en samordnande ansvarig person har utsetts av Vattenfall, fråntar det inte entreprenören från sitt arbetsgivaransvar, speciellt planering, arbetsledning och övervakning av arbetet gentemot dess egen personal samt underentreprenörers och konsortipartners personal.
- b) Samordning kräver dialog mellan alla parter. Dialogen ska utföras enligt specifikation.
- c) Alla entreprenörer ska vara representerade vid de samordningsmöten de kallas till.

1.9 Språkbarriärer

Arbetsledaren ska vara tillräckligt skicklig i de språk som krävs (skrift och tal) för att kunna:

- a) Förstå och implementera alla relevanta HSE-krav och instruktioner.
- b) Kommunicera med beställaren och den arbetsstyrka som arbetsled. Detta inkluderar att alla relevanta skriftliga HSE-instruktioner och varningar ska översättas skriftligt eller muntligt.

1.10 Bedömningar, inspektioner och revisioner

Entreprenören ska samarbeta när Vattenfall utför bedömningar, inspektioner och revisioner, samt ge tillgång till entreprenörens relevanta dokumentation, arbetsplatser och personal.

1.11 Rapportering och hantering av incidenter och risker

"Incident" i följande text inkluderar även riskobservationer.

- a) Entreprenören ska rapportera incidenter enligt specifikation i kontraktet.
- b) Vid dödsfall, allvarlig skada eller sjukdom, betydande incident/olycka och allvarliga tillbud:
 - Entreprenören ska omedelbart informera Vattenfall.
 - Entreprenören ska presentera
 - en initial orsaksanalys inom en vecka, och
 - en slutrapport med identifierade grundorsaker inom perioden överenskommen med utredningsledaren.
 - Vattenfall ska alltid bjudas in att delta i entreprenörens incidentutredningar.
- c) Vattenfall kan alltid besluta att genomföra en egen utredning, och entreprenören ska samarbeta.
- d) Entreprenören ska omedelbart informera Vattenfall;
 - Om en anmälan görs till någon myndighet angående incidenter,
 - om en myndighet inleder en utredning, och
 - alla relaterade myndighetsdekret, såsom förelägganden, böter eller rättsliga förfaranden relaterade till arbete som Vattenfall kontrakterat.
- e) Entreprenören ska godkänna att analys och utvärdering av incidentdata kan utföras av Vattenfall.
- f) Entreprenören ansvarar för miljösanering och slutlig åtgärd efter miljöincidenter.
- g) Entreprenören ska informera alla anställda om Vattenfalls visselblåsarfunktion.

1.12 Nödsituationer

- a) Såvida inget annat är överenskommet ska entreprenören utföra beredskapsplanering för HSE innan arbetet påbörjas, med hänsyn till befintliga planer. Planen ska innehålla minst: nödnummer, evakuering, värsta tänkbara högrisk-scenarier, återsamlingsplats, första hjälpen, räddning och övningar.
- b) Entreprenören ska instruera personal på platsen om åtgärder vid nödsituationer, såvida det inte utförts av Vattenfall.

1.13 Konsekvenser vid överträdelse

- a) I fall där entreprenören, underleverantörer eller konsortiepartners inte uppfyller HSE-kraven har Vattenfall rätt att utfärda konsekvenser genom dialog, varning, avslag eller uppsägning av kontrakt.
- b) Entreprenören ska ha ett formellt system för att utfärda konsekvenser till sin personal och underentreprenörer.

2 HSE-verksamhet

2.1 HSE-kompetens och individuell certifiering

- a) Personal som arbetar på platsen ska ha nödvändig kompetens för sina uppgifter. Detta inkluderar individuella certifikat som inte krävs enligt lag, när Vattenfall har specificerat sådana certifikat som ett krav.
- b) Entreprenören ska dokumentera tillstånd, bevis på nödvändig kunskap, kompetens samt certifikat/licenser som krävs under arbetets utförande (t.ex. mobila arbetsplattformar, riggare, fyrhjulingar och personalansvarig för elinstallationer).

2.2 Genomgång, kontroll före arbete och utbildning

Kraven nedan gäller även när omständigheterna förändras (t.ex. väder, plats, annat pågående arbete, arbetsmiljö) under entreprenörens arbete.

- a) Arbetet ska inte påbörjas förrän Vattenfall, eller den utsedda personen, har haft en genomgång med arbetsledaren på entreprenörens sida om relevanta HSE-krav, och information har vidarebefordrats till entreprenörens och underentreprenörers personal.
- b) Arbetsledarens genomgångar med personalen ska dokumenteras. Frekvensen av genomgångar ska beskrivas i HSE-planen.
- c) Kontroller före arbetet påbörjas ska utföras när det är relevant och beskrivas i HSE-planen. Dokumentation för kontroller ska tas fram om de inte redan finns.
- d) I fall där arbetet kräver tillstånd från någon intressent ska det anges i HSE-planen, och arbetet kan inte påbörjas tills det skriftliga tillståndet har mottagits.
- e) Det är obligatoriskt att delta i HSE-utbildning och möten som Vattenfall kräver.

2.3 Tillträdesregler

All entreprenörspersonal ska checka in och ut enligt de regler som gäller för den specifika Vattenfall-anläggningen där arbetet utförs.

2.4 Arbetstider, löner, ledighet och förmåner

- a) Entreprenören ska följa de juridiska föreskrifterna och Vattenfalls uppförandekod för leverantörer och partners vad gäller arbetstider, löner, ledighet och förmåner.
- b) Entreprenören ska kunna tillhandahålla dokumenterade bevis i förhållande till alla poster i a).

2.5 Trakasserier

Entreprenören ska:

- a) Kommunicera till sina anställda att alla former av trakasserier är oacceptabla och ska rapporteras ([4.1.11](#)).
- b) Ha rutiner för att hantera trakasserier.

2.6 Alkohol, droger och rökning

- a) Att ta med, konsumera och vara under påverkan av alkohol och andra droger är förbjudet på Vattenfall.
- b) När det finns anledning att misstänka att personer är påverkade av alkohol eller droger, har Vattenfall rätt att neka tillträde till Vattenfalls anläggningar och/eller stoppa arbete.
- c) Vattenfall har rätt att begära alkohol- eller drogtester slumpmässigt, och/eller om någon misstänks vara påverkad.

- d) Personal som instrueras att testas för alkohol eller droger är skyldig att följa Vattenfalls instruktioner för detta. Att inte samarbeta med testning ses som ett positivt testresultat, vilket kan leda till sanktioner. Negativa testresultat krävs för att kunna fortsätta arbeta.
- e) Rökning, inklusive e-cigarett, är endast tillåten i områden som är avsedda för rökning.

2.7 Arbetsrelaterade hälsokontroller

Entreprenören ska säkerställa att all personal, när det krävs av lagstiftning eller riskbedömning för det aktuella arbetet, alltid har giltiga intyg under utförandet av arbetet, som bekräftar att relevanta hälsokontroller har avklarats.

2.8 Personlig skyddsutrustning

Personlig skyddsutrustning (PSU) ska användas utifrån Vattenfalls lokala krav, kontraktsskrav och/eller som ett resultat av entreprenörens riskbedömning.

2.9 Utrustning och verktyg

- a) Entreprenören ansvarar för att tillhandahålla relevant utbildning, villkor, skyddsåtgärder, regelbundna inspektioner och för att säkerställa korrekt och säker användning av alla verktyg och utrustning i enlighet med säkerhetsreglerna.
- b) Alla fel som upptäckts på utrustning och verktyg som tillhandahålls av Vattenfall ska rapporteras till Vattenfall av entreprenören utan dröjsmål.
- c) Användning av utrustning och verktyg som ägs av Vattenfall kräver förhandstillstånd av Vattenfall.

2.10 Logistik och transport

- a) Specifika trafikregler för Vattenfall gäller på Vattenfalls anläggningar.
- b) Endast de vägar och lagringsområden som Vattenfall har utsett ska användas för transport och förvaring av material vid och i samband med Vattenfallanläggningen.
- c) Alla vägar och andra trafikleder, nödutgångar och evakueringsleder, inklusive de i byggnader, vid Vattenfallanläggningen ska alltid hållas rena.
- d) Vattenfall har rätt att kontrollera olika typer av tillstånd för att köra fordon.
- e) Transporten ska samordnas för att minimera utsläpp och buller så långt det är möjligt.

NOT: För miljökrav på vägtransport till Vattenfallkontrollerad anläggning samt transport och maskinanvändning på Vattenfallkontrollerad anläggning, kontakta Vattenfall för mer information.

2.11 Användning och hantering av farliga kemikalier

- a) Baserat på substitutionsprincipen ska de minst farliga produkterna för människors hälsa och miljö användas. Innan produkter med farliga egenskaper används ska en riskbedömning göras inklusive granskning av om en mindre farlig produkt finns tillgänglig.
- b) Entreprenören ska förse Vattenfall med detaljer på Vattenfall's Begränsningslista (Bilaga 2), oavsett om de kommer att användas för arbetet eller finnas kvar på plats, t.ex. lämnas kvar för användning de permanenta arbetena. Vattenfall ska underrättas om detta innan arbetet påbörjas.

2.12 Förebyggande av föroreningar

- a) Förvaringsarrangemang för farliga kemikalier ska vara lämpliga och tillräckliga för placeringen och egenskaperna hos de förvarande produkterna. De bör förhindra kontaminering av vatten och jord. Tillfälliga åtgärder för att begränsa utsläppet ska vidtas på ett sådant sätt att fysiska skador (t.ex. kollision) och skador orsakade av väderförhållanden, inklusive vind och regn (t.ex. översvämning av invallningen) förhindras.
- b) Vätskor ska överföras med omsorg, vilket innebär övervakning av till exempel ventiler och pumpar tills överföringen är klar. Droppbrickor ska användas under påfyllnings- och provtagningspunkter för vätska eller andra kemikalier. Påfyllning ska ske minst femtio meter från vattendrag eller annat ytvatten.
- c) Utrustning inklusive mobila generatorer, kompressorer etc. ska bevaras enligt krav a) i detta stycke.
- d) Om ett spill eller oavsiktligt utsläpp av farliga kemikalier inträffar (inklusive t.ex. bränslen och oljor) ska detta stoppas omedelbart (så snart det är säkert) och begränsas tills korrekt sanering har slutförts.

- e) Åtgärder ska vidtas för att minska risk för läckage, till exempel absorberande material, spill-kit, etc. Nödvändiga artiklar ska vara lättillgängliga och i nära anslutning till eventuella faror och alla spill ska kasseras.

2.13 Avfallshantering

- a) För avfall som genereras på platsen/anläggningen och inom kontraktets omfattning ska entreprenören säkerställa att följande ordnas i enlighet med lagkrav, om inget annat är överenskommet:
- Uppförande av utrustning för avfallshantering.
 - Uppsamling och omhändertagande av avfall.
- b) Om entreprenören använder Vattenfalls anläggningar för avfallshantering ska Vattenfalls instruktioner följas för att undvika dubbelräkning av avfallsmängder.
- c) När så anges, ska en avfallshanteringsplan (som kan ingå i HSE-planen) presenteras för Vattenfall innan arbetet startar, som beskriver rutiner för att säkerställa att lagkrav uppfylls som minimum:
- Hur principerna för avfallshierarkin används för att främja cirkulär avfallshantering (förebyggande och minimering > återanvändning > återvinning > energiåtervinning > deponering).
 - Korrekt identifiering av varje individuell avfallstyp.
 - Separering av individuella avfallstyper.
 - Korrekt klassificering, märkning, förvaring och frakt av varje avfallstyp.
 - Hur dokumentation om tillstånd, transportdokument och mottagningsbekräftelse hanteras och arkiveras.
- d) Efter att arbetet slutförts ska entreprenören, årligen eller enligt specifikation, rapportera mängden avfall. Varje avfallstyp ska rapporteras i kg och kategoriseras enligt den Europeiska Avfallskatalogen och respektive typ av behandling.
- Avfall som ska rapporteras inkluderar rivningsavfall från Vattenfalls anläggningar, utbytta kemikalier i anläggningarna (såsom smörjmedel), olja från oljeseparatorer, förbrukningsmaterial eller utbytta reservdelar och liknande.

Avfall till följd av entreprenörens aktiviteter, t.ex. rengöringsmaterial (trasor, lösningsmedel) och förpackningar, är normalt entreprenörens ansvar och ska inte rapporteras.

Bilaga 1

Exempel för att illustrera skyddsåtgärder och kritiska kontrollåtgärder för vissa högriskaktiviteter.

Högriskaktivitet	Skyddsåtgärder och kritiska kontrollåtgärder
<i>Arbete på hög höjd</i>	<ul style="list-style-type: none"> - Räcke / barriärer / luckor / skyltar runt farliga områden. - Korrekt valt och monterat fallskyddssystem och sele.
<i>Omkopplingsoperationer</i>	<ul style="list-style-type: none"> - Tillämpning av elsäkerhetsreglerna. - Omställning utförs endast av kompetent personal. - Efterlevnad av godkänt växlingschema / logg.
<i>Arbete nära strömförande elektrisk utrustning</i>	<ul style="list-style-type: none"> - Tillämpning av elsäkerhetsreglerna. - Märkning av spänningsförande utrustning (OBS! Dessa får ej arbetas på). - Se till att arbetsområdet för utrustning är säkert.
<i>Lyftoperationer</i>	<ul style="list-style-type: none"> - "Tillträdesförbud" i områden under upphängd last. - Korrekt val och användning av lämpliga lyfttillbehör/utrustning. - Användning av kompetent lyftpersonal. - Upprätta och respektera avspärrningszoner.
<i>Arbete nära tunga maskiner</i>	<ul style="list-style-type: none"> - Fysiska barriärer runt arbetsområdet. - Strategisk positionering av maskiner, material och trafikflöde. - Kontinuerlig kommunikationslinje med operatören.
<i>Arbete i trånga utrymmen</i>	<ul style="list-style-type: none"> - Mätning av gaser i atmosfären både före och under drift. - Vakt vid ingångshål med kommunikationslinje mellan in- och utsidan. - Stabilisering och snabb utrymning från trånga utrymmen.

OBS: Detta är ett urval högriskaktiviteter för att ge exempel. De täcker inte alla högriskaktiviteter.

Bilaga 2

Vattenfalls Begränsningslista för kemiska produkter

För att säkerställa att Vattenfall följer gällande och kommande lagstiftning för kemiska produkter måste ett antal åtgärder följas inom vår verksamhet (inklusive verksamhet på Vattenfalls arbetsplatser och exempelvis byggverksamhet i projekt). En sådan åtgärd är Vattenfalls begränsningslista för kemiska produkter som stödjer arbetet med att ersätta skadliga kemikalier i verksamheten.

Vattenfalls mål med begränsningslistan är att

- Inte introducera produkter med de listade faroklasserna i våra verksamheter, och
- Försöka att ersätta dem om de redan används i verksamheten.

Detta är för att förbättra skyddet av alla som arbetar på våra arbetsplatser, miljön och människors hälsa.

Begränsningslistan inkluderar de allvarligaste hälso- och miljöriskerna baserade på EU:s CLP-förordning. Kemiska produkter märkta med dessa faroklasser är produkter som är begränsade för användning i vår verksamhet.

OBS: Beroende på typ av arbete och platsen för arbetet kan det förekomma ytterligare begränsningar av kemiska produkter eller specifika ämnen. Detta meddelas i så fall i upphandlingen.

Tabell 1 Vattenfalls Begränsningslista

Klassificering	Faroklasser (enligt CLP-förordningen)
Cancerframkallande (Cat. 1A, 1B och 2)	H350: Kan orsaka cancer H351: Misstänks kunna orsaka cancer
Mutagent (Cat. 1A, 1B och 2)	H340: Kan orsaka genetiska defekter H341: Misstänks kunna orsaka genetiska defekter
Reproduktionsstörande (Cat. 1A, 1B, 2 och Lact.)	H360: Kan skada fertiliteten eller det ofödda barnet H361: Misstänks kunna skada fertiliteten eller det ofödda barnet H362: Kan skada spädbarn som ammas
Hormonstörande	EUH380: Kan orsaka hormonstörningar hos människor EUH430: Kan orsaka hormonstörningar i miljön
Mycket hög akut giftighet (Acute toxicity, Cat. 1 och 2) (Specifikt organotoxiskt – enstaka exponering)	H300: Dödlig vid förtäring H310: Dödlig vid hudkontakt H330: Dödligt vid inandning H370: Orsakar organskador
Hög kronisk giftighet (Specifikt organotoxiskt – upprepad exponering)	H372: Orsakar organskador genom lång eller upprepad exponering
Kraftigt allergiframkallande (Respiratory sensitisation Cat 1, 1A och 1B Skin sensitisation Cat.1A)	H334: Kan orsaka allergi- eller astmasymtom eller inandningssvårigheter vid inandning H317: Kan orsaka allergisk hudreaktion
PBT/vPvB (Långlivade, Bioackumulerande, Toxiska och Mycket långlivade, Mycket bioackumulerande)	EUH440: Ackumuleras i miljön och i levande organismer, inbegripet människor EUH441: Ackumuleras kraftigt i miljön och i levande organismer, inbegripet människor

<p>PMT/vPvM (Långlivade, Mobila, Toxiska och Mycket långlivade, Mycket mobila)</p>	<p>EUH450: Långlivat ämne som kan förorena vattenkällor EUH451: Mycket långlivat ämne som kan förorena vattenkällor</p>
<p>Miljöfarliga långtidseffekter (Aquatic Acute Cat. 1) (Aquatic Chronic Cat. 1)</p>	<p>H400: Mycket giftigt för vattenlevande organismer H410: Mycket giftigt för vattenlevande organismer med långtidseffekter</p> <p>Glyfosat (H411: Giftigt för vattenlevande organismer med långtidseffekter, CAS-nummer 1071-83-6) Ogräsbekämpningsprodukter som innehåller glyfosat är som standard förbjudet att användas på Vattenfalls arbetsplatser.</p> <ul style="list-style-type: none"> • Undantag kan göras i enlighet med interna riktlinjer, • Undantaget ges av köparen av tjänsten för ogräsbekämpning.
<p>Ozonnedbrytande (Farliga för ozonskiktet)</p>	<p>H420: Skadar folkhälsan och miljön genom att förstöra ozonet i övre delen av atmosfären EUH059: Farligt för ozonskiktet</p>