



Rapport

Attityder till kärnkraftverk

Ringhals

2014-12-18

Bakgrund och syfte

- ▶ På uppdrag av Ringhals har Demoskop genomfört en undersökning för att mäta allmänhetens förtroende för Ringhals kärnkraftverk. Undersökningen berör också den allmänna inställningen till användningen av kärnkraft, oro för olycksrisker och miljöpåverkan. Motsvarande mätning har genomförts årligen sedan 1996.
- ▶ Årets resultat baserar sig på 800 telefonintervjuer med ett representativt urval av befolkningen i åldern 18 år och äldre i följande områden:
 - ▶ 'Inre cirkel' – 300 intervjuer i kommunerna närmast Ringhals, vilka var Kungsbacka, Varberg, Falkenberg och Mark. Det motsvarar riktnummerområdena 0300, 0320, 0340 och 0346.
 - ▶ 'Yttre cirkeln' – 500 intervjuer i kommunerna Borås, Göteborg, Härryda, Lerum, Mölndal, Partille och Öckerö vilket motsvarar riktnummerområdena 031, 033, 0301 och 0302.
- ▶ Intervjuerna genomfördes den 24 november – 9 december 2014.
- ▶ Ansvarig för projektet inom Ringhals var Anna Stålnacke. Demoskops projektledare var Anders Lindholm.

Slutsatser

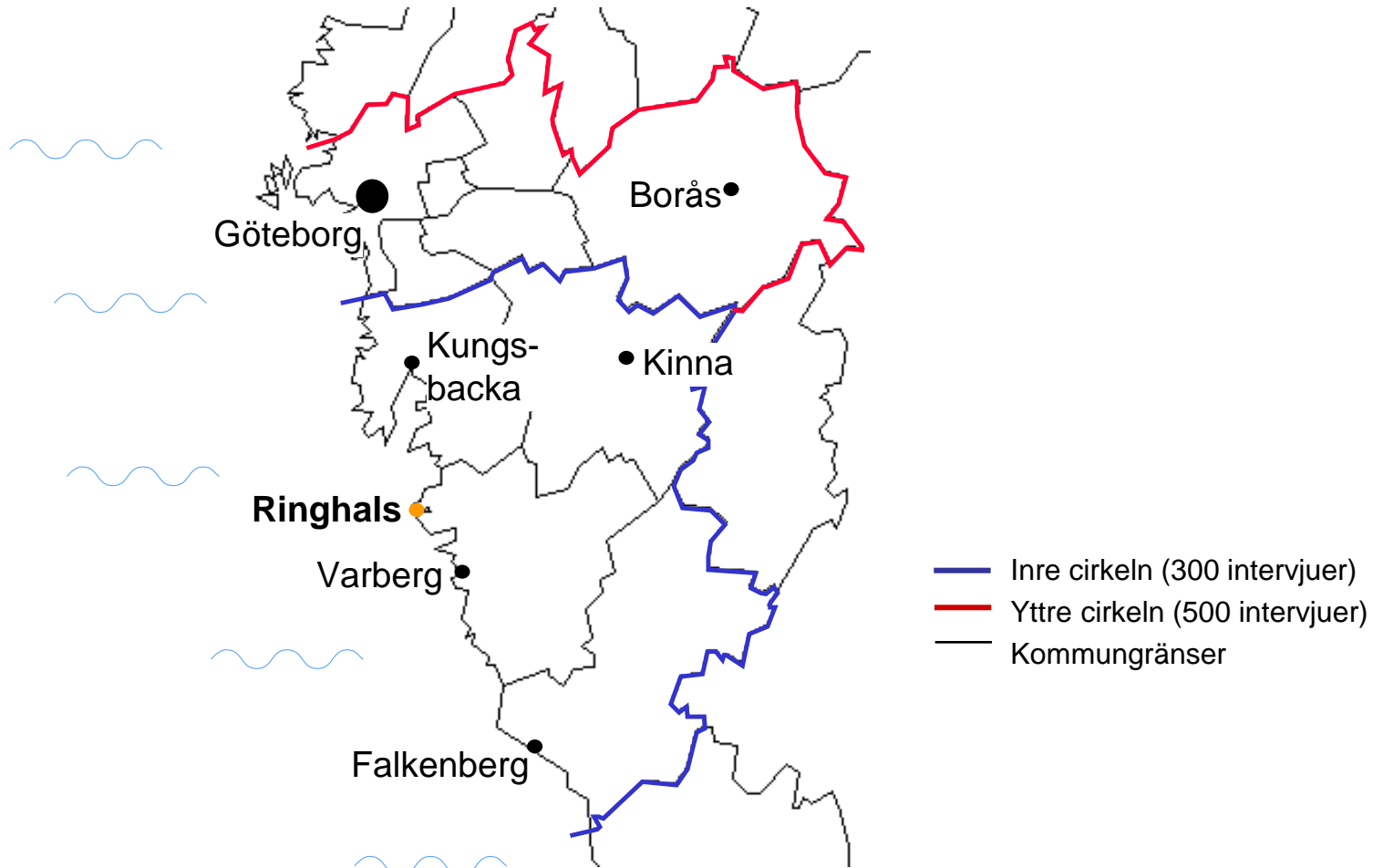
- ▶ Ökat förtroende
 - ▶ Efter det tydliga förtroendetappet för Ringhals 2011 har förtroendenivån varit lägre än tidigare
 - ▶ Det förhållandet gäller även i år, men nu kan ändå en återhämtning i förtroendet skönjas.
 - ▶ Tre av fyra har förtroende, medan en av fem inte har det.
 - ▶ Återhämtningen sker såväl bland män som kvinnor och i både den inre och yttre ringen.

- ▶ Förbättringar för alla nyckelparametrar
 - ▶ Trots att förbättringarna inte är dramatiska så kan de sägas vara tydligt konsekventa.
 - ▶ Ökat förtroende gäller för samtliga parametrar, *säkerheten för medarbetare, kompetens hos företagsledning och anställda, säkerheten avseende radioaktiva utsläpp, driftssäkerhet, beredskap, hantering av radioaktivt avfall.*
 - ▶ Förtroendet för driftsäkerheten, som var en kritisk faktor 2011, fortsätter att förbättras på ett tydligt sätt.
 - ▶ Som tidigare är förtroendet högst avseende säkerheten för medarbetare och för kompetensen för ledning och anställda.
 - ▶ Lägst är förtroendet för hantering av avfallet.

Slutsatser

- ▶ Förtroendeförbättringar även avseende informationen
 - ▶ Liksom det allmänna förtroendet så sker en successiv förbättring även avseende den information som ges om driften.
 - ▶ Här är förtroendenivån nu på en i stort sett genomsnittlig nivå över tiden.
 - ▶ Tre av tio har lågt förtroende, medan en knapp majoritet har förtroende.
 - ▶ Nivån antyder att det finns en fortsatt förbättringspotential.
- ▶ Tillsynsmyndigheten alltmer trovärdig
 - ▶ Över tiden är tilltron till tillsynsmyndighetens information genomgående högre än för Ringhals och miljöorganisationerna.
 - ▶ Förtroendet för tillsynsmyndigheterna når nu sin hittills högsta nivå, medan miljöorganisationerna tappar mark.

Områdesindelning



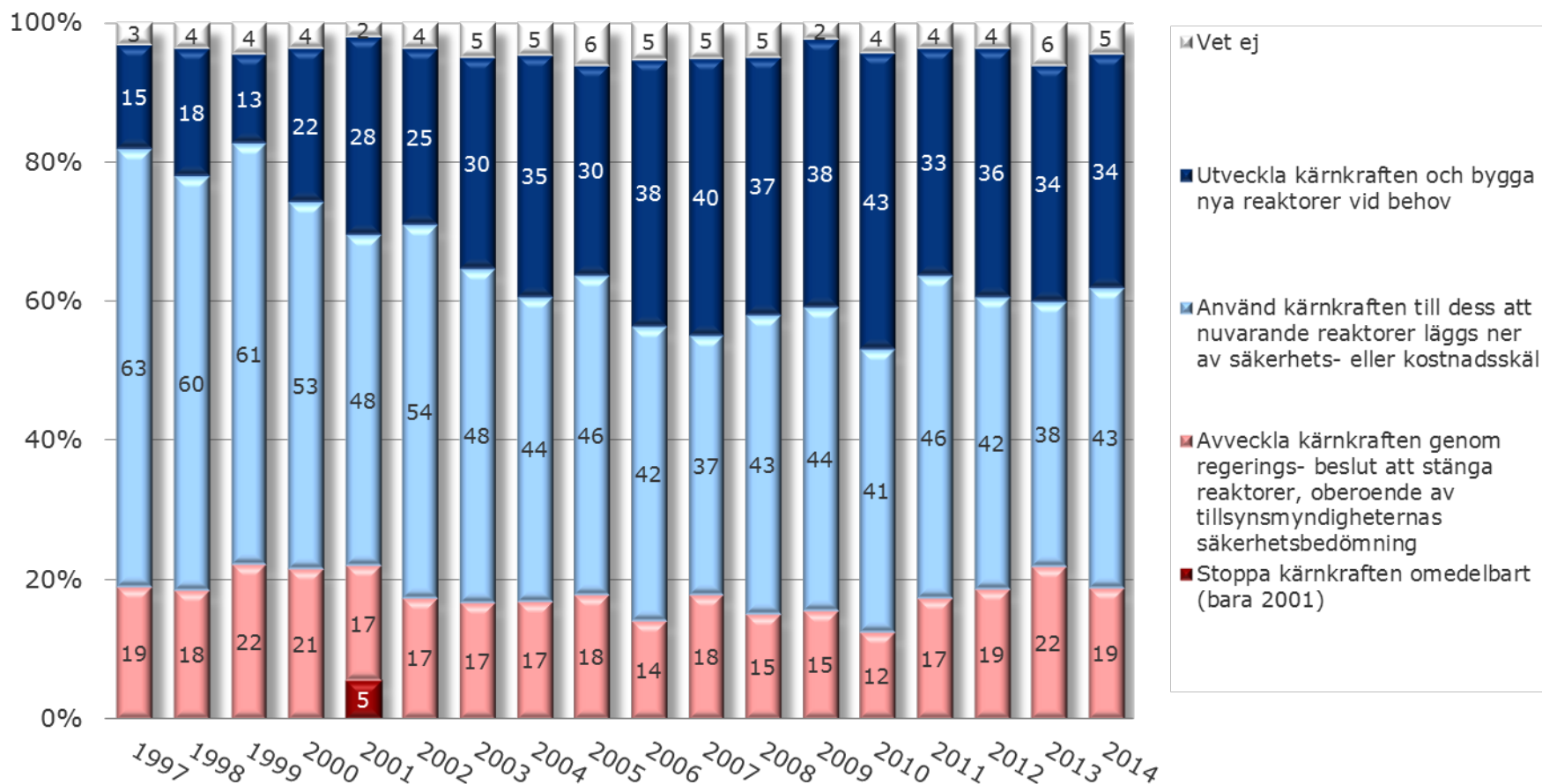
Kärnkraften i Sverige

Ökat stöd för kärnkraftsanvändning

- ▶ Mellan 2010 och 2013 fanns en tydlig tendens till ökat motstånd mot kärnkraften, denna ser nu ut att ha avstannat.
- ▶ En av fem (19%) anser nu att kärnkraften ska avvecklas oberoende av myndigheternas säkerhetsbedömning, vilket är en minskning sedan 2013 då andelen var 22%.
- ▶ Drygt en av tre (34%), lika många som 2013, anser att kärnkraften ska utvecklas och att nya reaktorer ska byggas vid behov.
- ▶ Drygt en av fyra (43%) anser att kärnkraften ska användas till dess att nuvarande reaktorer läggs ner av säkerhets- eller kostnadsskäl. Motsvarande andel 2013 var 38%.

Ökat stöd för fortsatt kärnkraftsanvändning

Vilken är din personliga åsikt om kärnkraftens användning i Sverige?



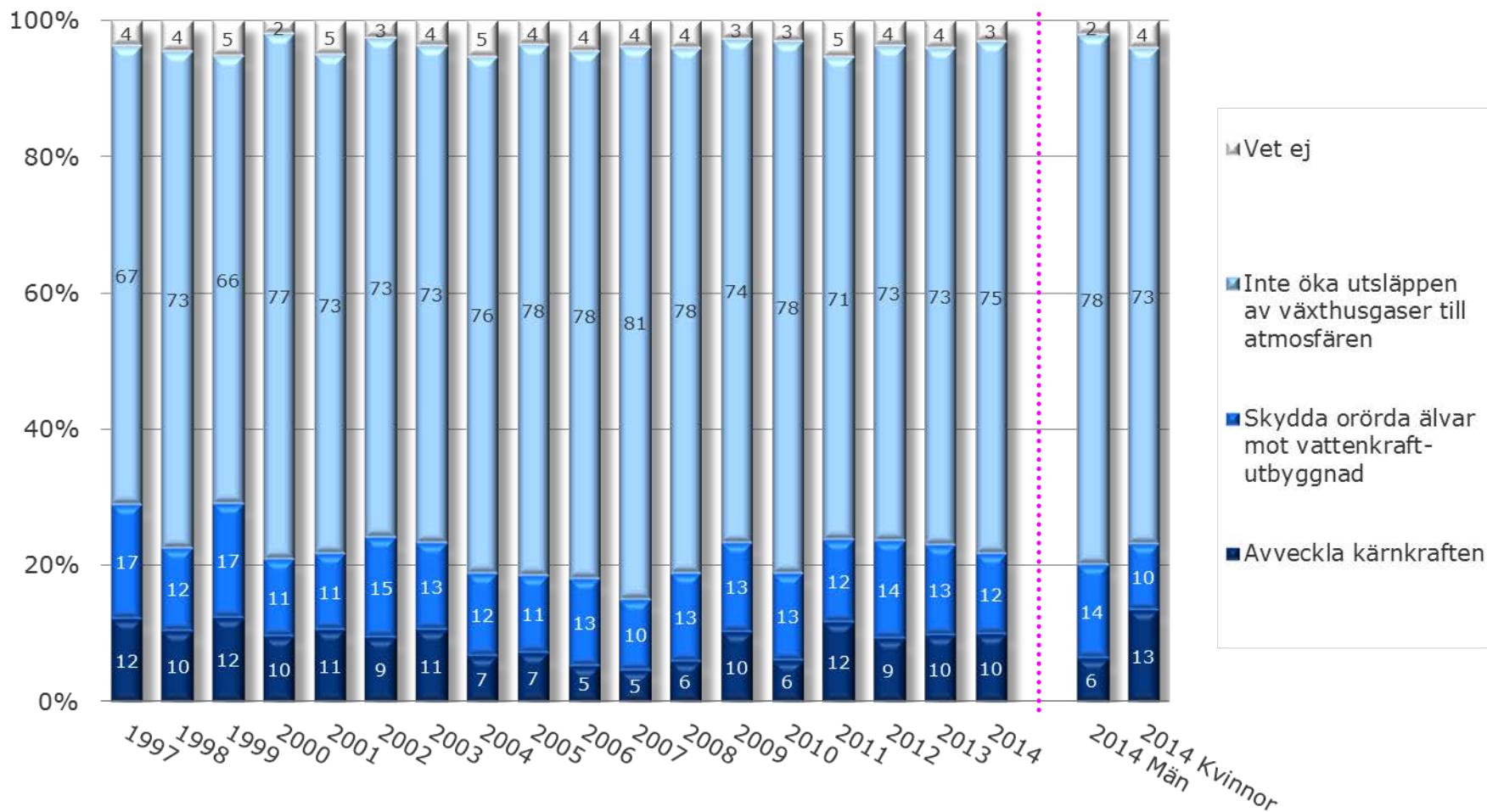
Bas: Samtliga 2014, 800 intervjuer
december 2014

Viktigaste miljömålet

- ▶ En klar majoritet, 75%, betraktar en begränsning av utsläppen av växthusgaser som det viktigaste miljömålet.
 - ▶ Andelen som anser att detta är det viktigaste är fortsatt större bland kvinnor (78%) än bland män (73%).
- ▶ Andelen som anser att skyddande av älvarna mot vattenkraft-utbyggnad är det viktigaste miljömålet är något mindre än föregående år, 12%.
 - ▶ Även i år är stödet för skydd av orörda älvar större bland män (14%) än bland kvinnor (10%).
- ▶ Andelen som anser att en avveckling av kärnkraften är det viktigaste miljömålet ligger kvar på samma nivå som 2013, 10%.
 - ▶ Kvinnor anser i betydligt större utsträckning än män att avvecklad kärnkraft är det främsta miljömålet.

Inte öka växthusgaserna viktigaste miljömålet

Vilket av följande miljömål tycker du är viktigast?



Bas: Samtliga 2014, 800 intervjuer
december 2014

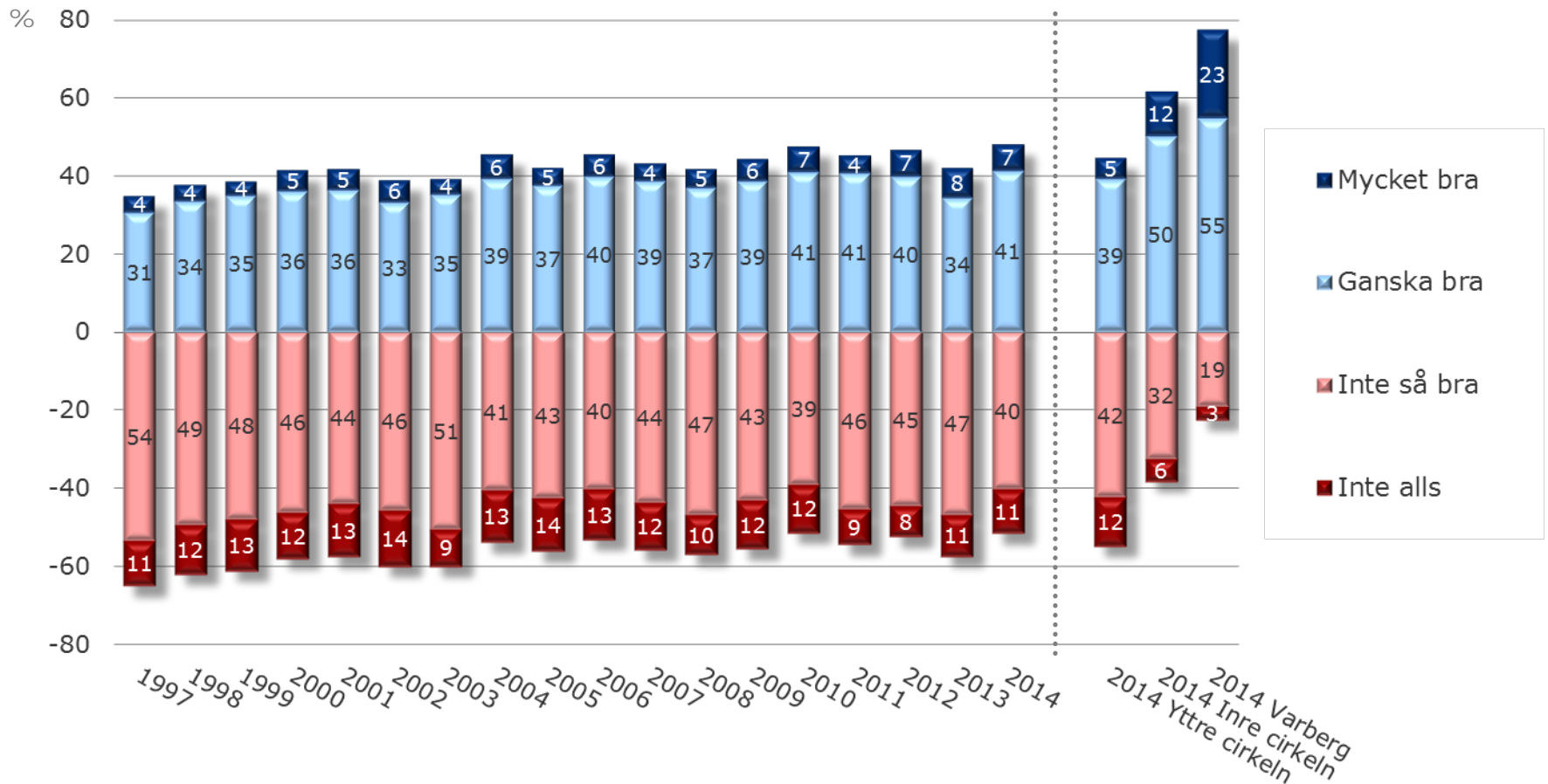
Ringhals kärnkraftverk

Kännedom

- ▶ Variationerna i kännedom är små över tiden, andelen som idag känner mycket eller ganska bra till Ringhals (48%) är dock något större än 2013 (42%).
- ▶ Liksom tidigare år kan man konstatera att kännedomen om Ringhals ökar med den geografiska närheten.
 - ▶ Bland boende i Varberg känner nästan åtta av tio till kärnkraftverket ganska eller mycket bra, i hela inre cirkeln är andelen 62%.
 - ▶ Mindre än hälften (44%) av boende i yttre cirkeln känner till Ringhals mycket eller ganska bra.

Något ökad kännedom

Hur väl känner du till Ringhals kärnkraftverk och deras verksamhet?



Bas: Samtliga 2014, 800 intervjuer
december 2014

Förtroende

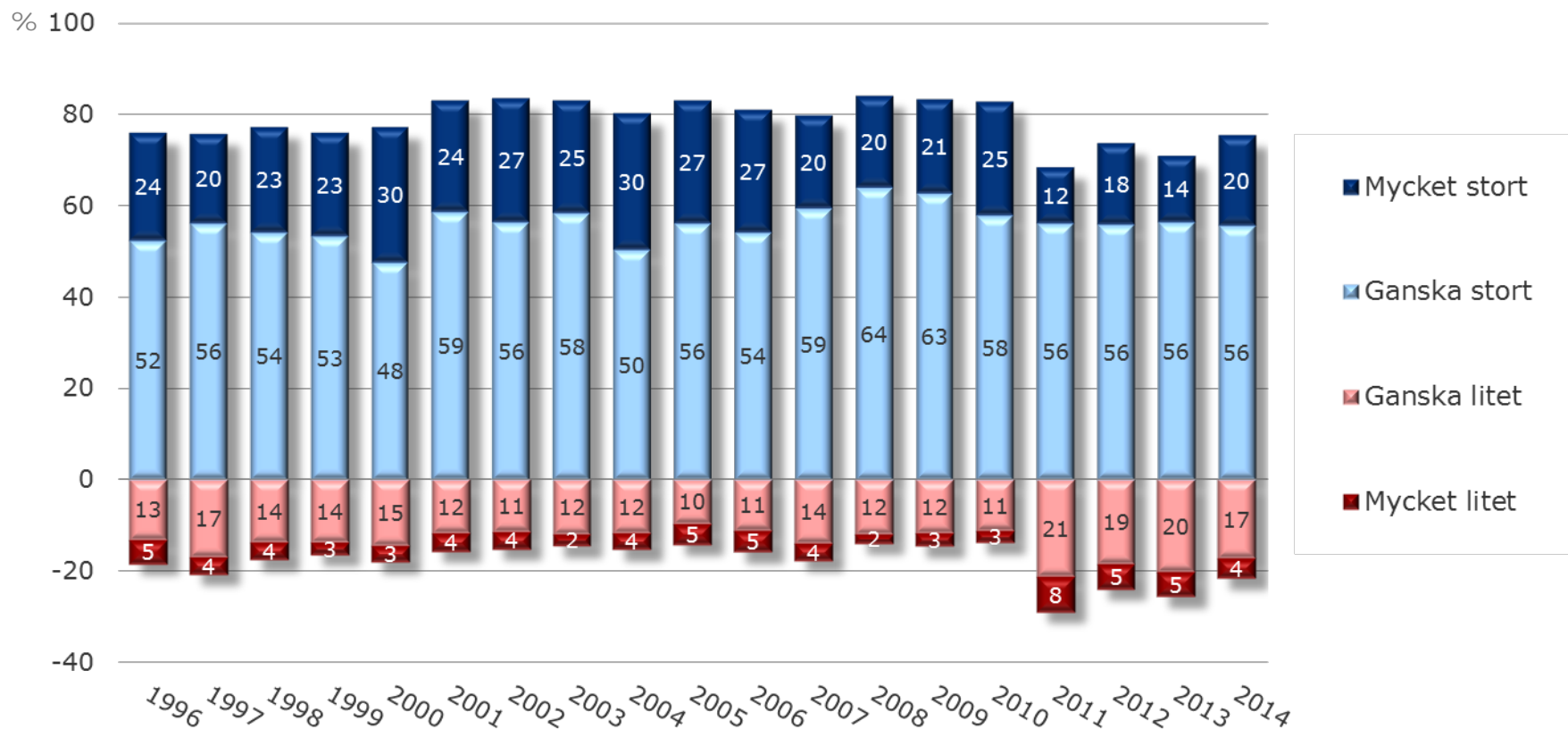
- ▶ Förtroendet för Ringhals kärnkraftverk ökar något
 - ▶ 76% har mycket eller ganska stort förtroende. I förra årets mätning var motsvarande andel 70%.
 - ▶ Totalt sett har 21% lågt förtroende för Ringhals. Det är en mindre andel än 2013 (25%), men sett över tiden ändå en relativt hög nivå.
- ▶ Skillnader i mäns och kvinnors förtroende
 - ▶ Förtroendet för Ringhals klart större bland män (93%) än bland kvinnor (68%), vilket är en skillnad som funnits sedan mätningen startade 1996.
 - ▶ Det ökande förtroendet syns bland såväl män som kvinnor.
- ▶ Alltjämt större förtroende för verket i den inre än i den yttre cirkeln
 - ▶ I både inre och yttre cirkeln har förtroendet ökat. Ökningen är dock något större i den yttre cirkeln, vilket innebär ett mindre gap än 2013.

Förtroende

- ▶ Ökat förtroende avseende tillförlitligheten
 - ▶ Förtroendet fortsätter att öka när det gäller tillförlitligheten i Ringhals, d v s att de har få eller inga avbrott. Detta var också den aspekt som ökade mest i de båda senaste mätningarna (2012 och 2013), vilket innebär att förtroendet närmar sig nivån sedan 2010. Jämfört med åren innan är dock förtroendet för tillförlitligheten betydligt lägre.
 - ▶ Även förtroendet för hur man hanterar det radioaktiva avfallet ökar kraftigt sedan 2013. övriga aspekter ökar mer måttligt.
- ▶ Förtroendet störst avseende säkerheten för de som arbetar
 - ▶ Även här ökar förtroendet sedan förra året, men ligger fortfarande under nivåerna från 2010 och tidigare.
- ▶ Ökat förtroende för tillförlitligheten i den inre cirkeln
 - ▶ För boende i inre cirkeln har förtroendet ökat i alla avseenden sedan förra året. Mest ökar åter förtroendet gällande tillförlitligheten.
 - ▶ Även i den yttre cirkeln ökar förtroendet i alla avseenden och även här syns den största skillnaden gällande tillförlitligheten. Förtroendet avseende hanteringen av det radioaktiva avfallet ökar också kraftigt, efter förra årets tapp.

Ökat förtroende för Ringhals

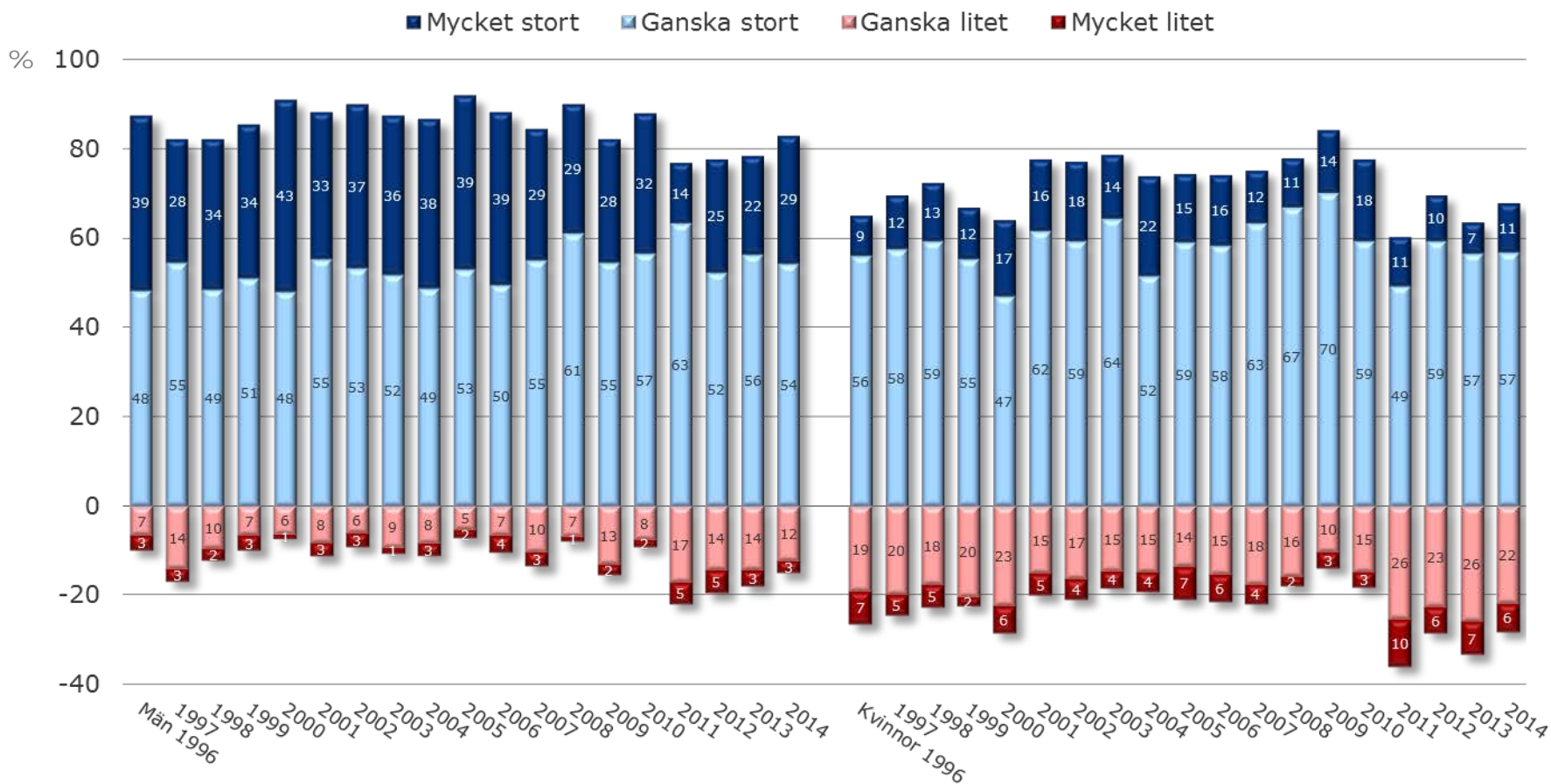
Om du skulle ge en helhetsbedömning, hur stort förtroende har du för Ringhals kärnkraftverk?



Bas: Samtliga 2014, 800 intervjuer
december 2014

Ökat förtroende bland både män och kvinnor

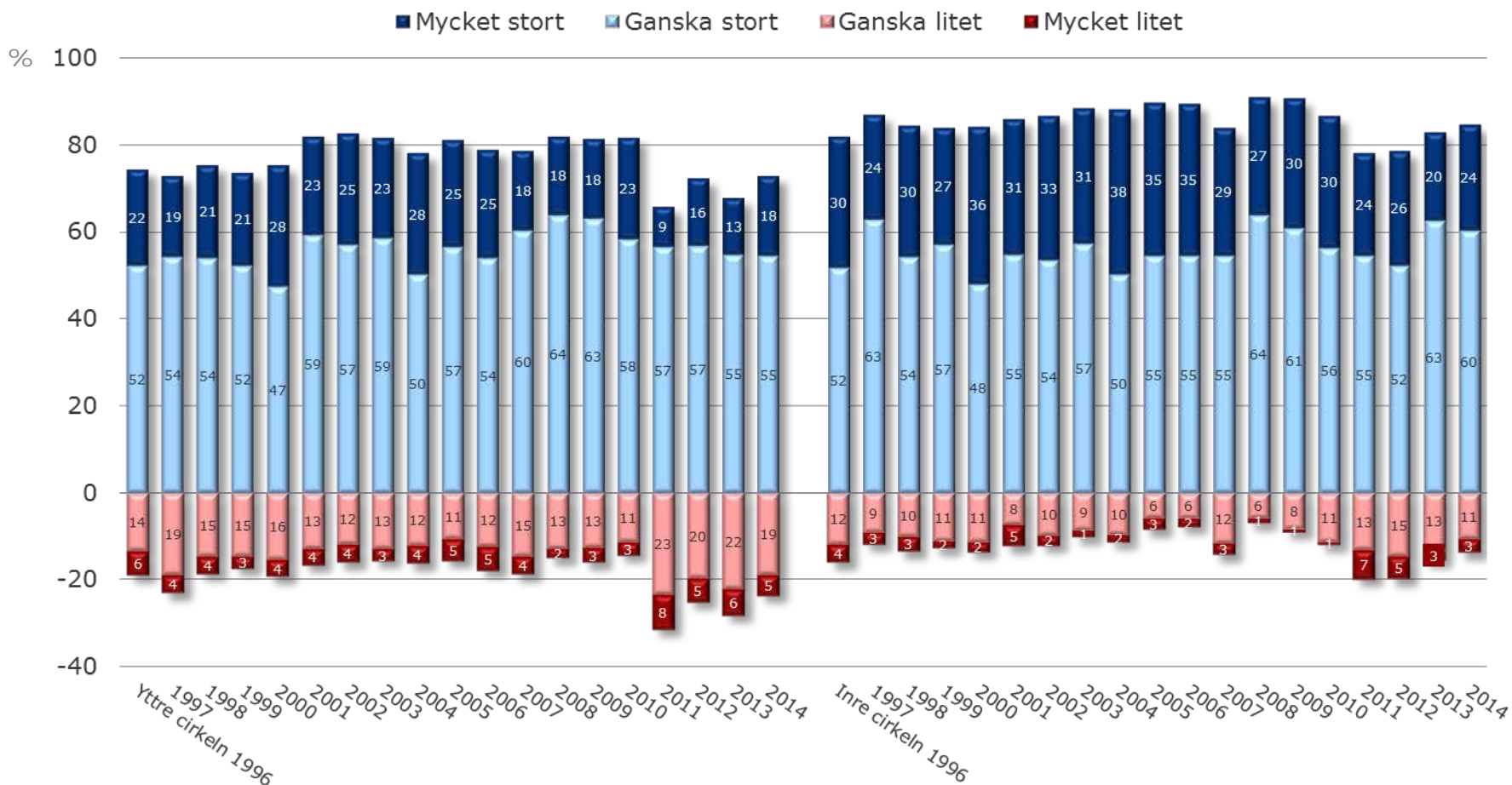
Om du skulle ge en helhetsbedömning, hur stort förtroende har du för Ringhals kärnkraftverk?



Bas: Samtliga 2014, 800 intervjuer
december 2014

Ökat förtroende i både yttre och inre cirkeln

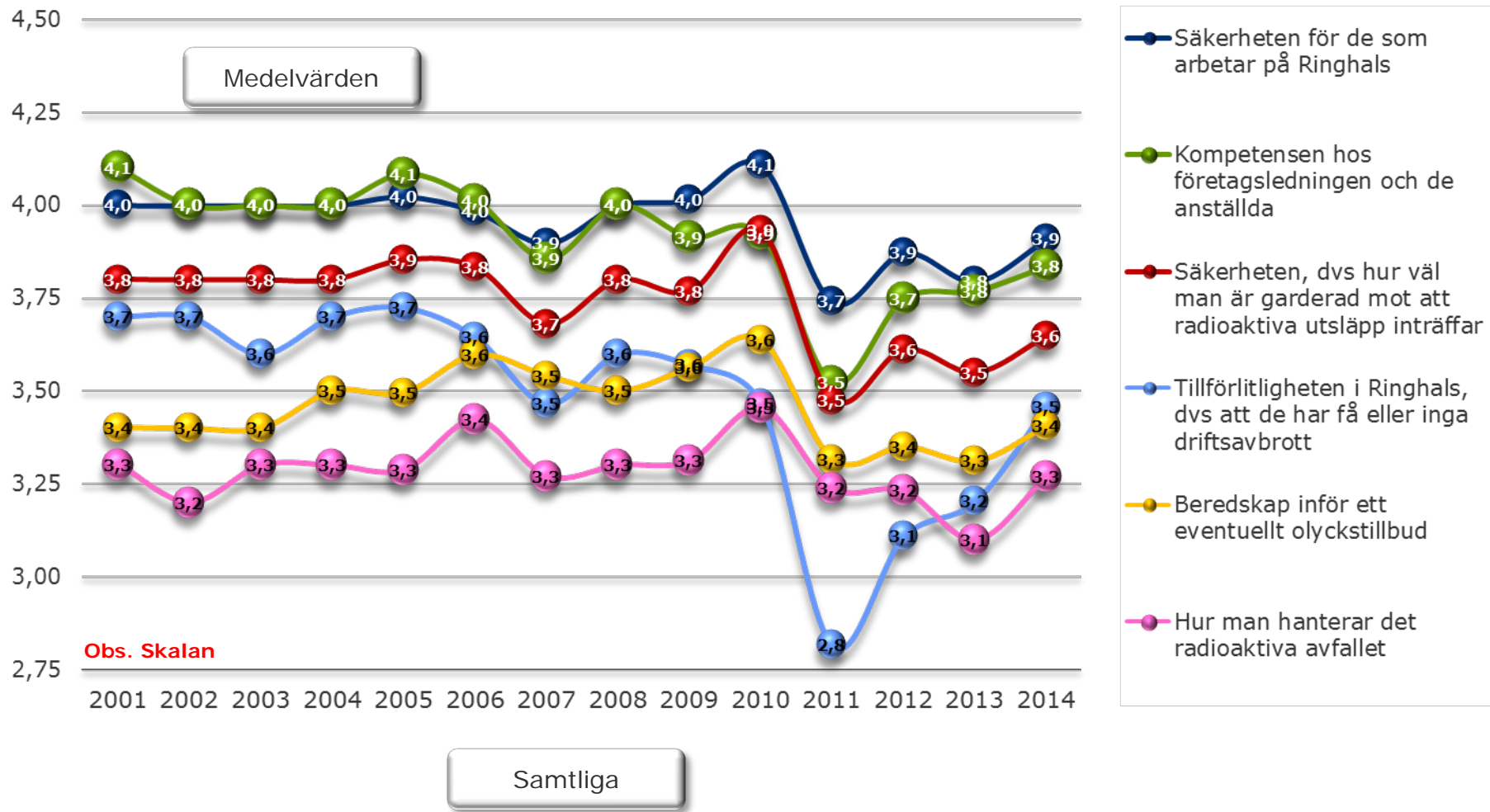
Om du skulle ge en helhetsbedömning, hur stort förtroende har du för Ringhals kärnkraftverk?



Bas: Samtliga 2014, 800 intervjuer
december 2014

Förtroendet ökar överlag mest för tillförlitlighet och hantering av avfall

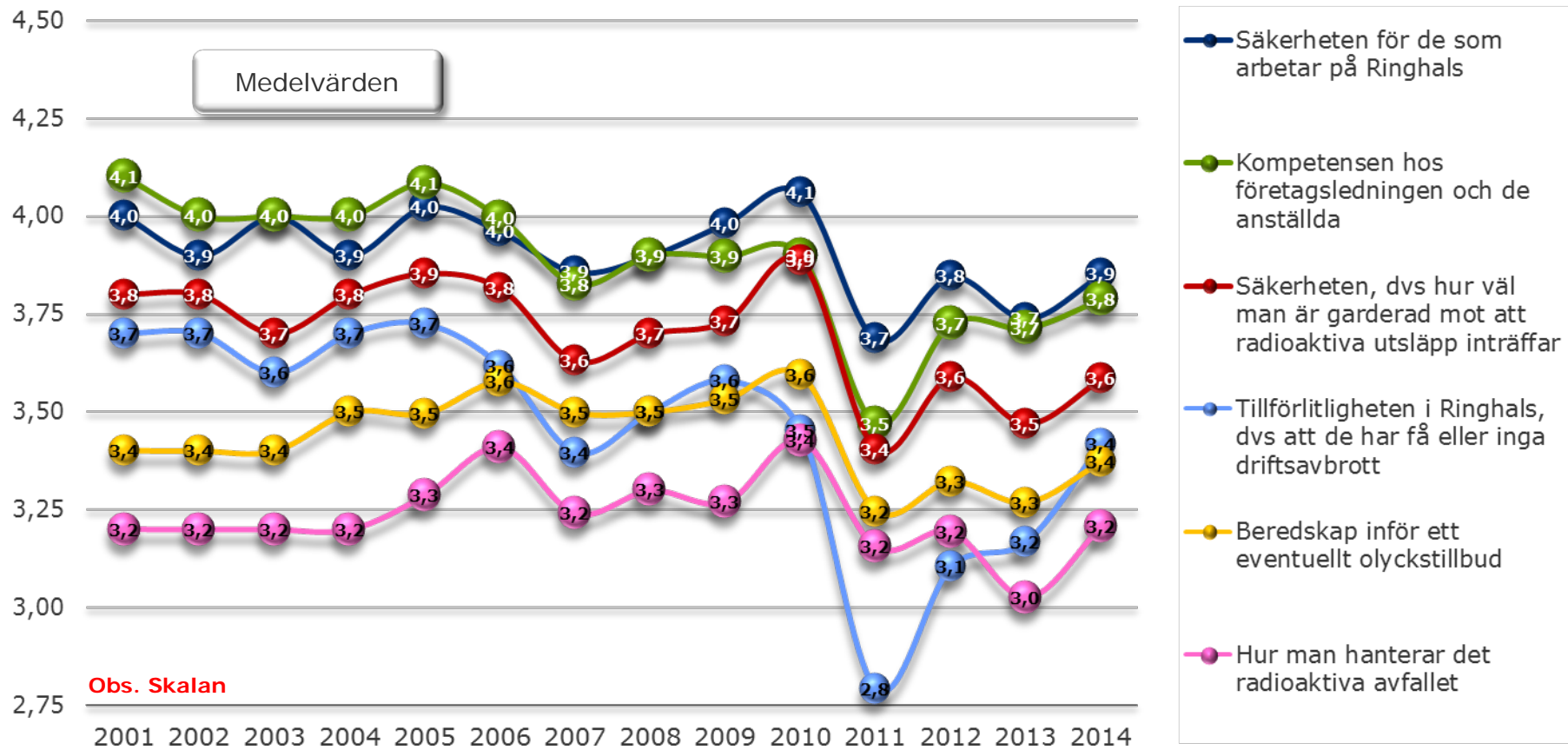
1 = Mycket litet förtroende & 5 = Mycket stort förtroende



Bas: Samtliga 2014, 800 intervjuer
december 2014

Förtroendet för Ringhals ökar i alla avseenden

1 = Mycket litet förtroende & 5 = Mycket stort förtroende

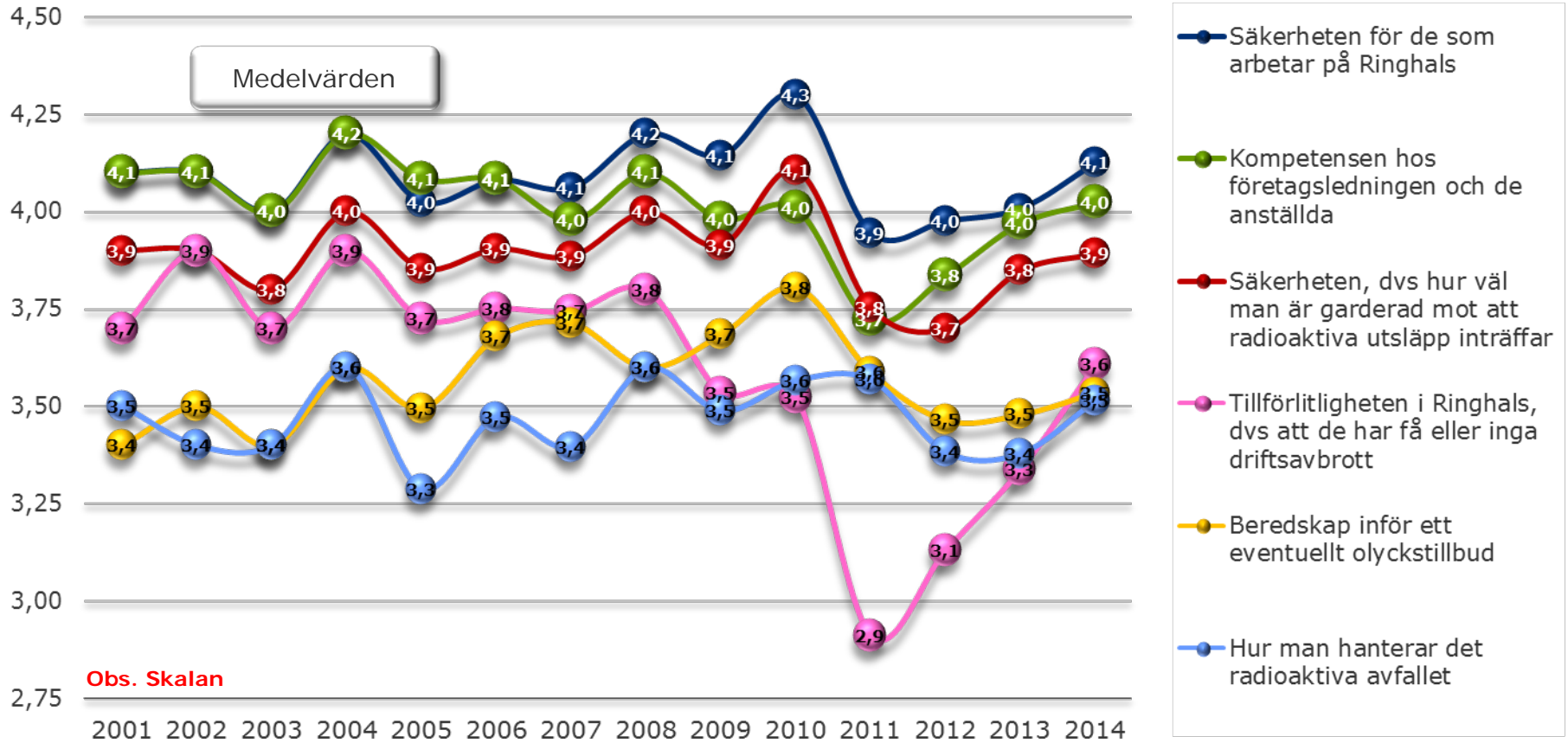


Yttre cirkeln

Bas: Yttre cirkeln 2014, 500 intervjuer
december 2014

Förtroendet för Ringhals ökar i alla avseenden, mest för tillförlitlighet

1 = Mycket litet förtroende & 5 = Mycket stort förtroende



Inre cirkeln

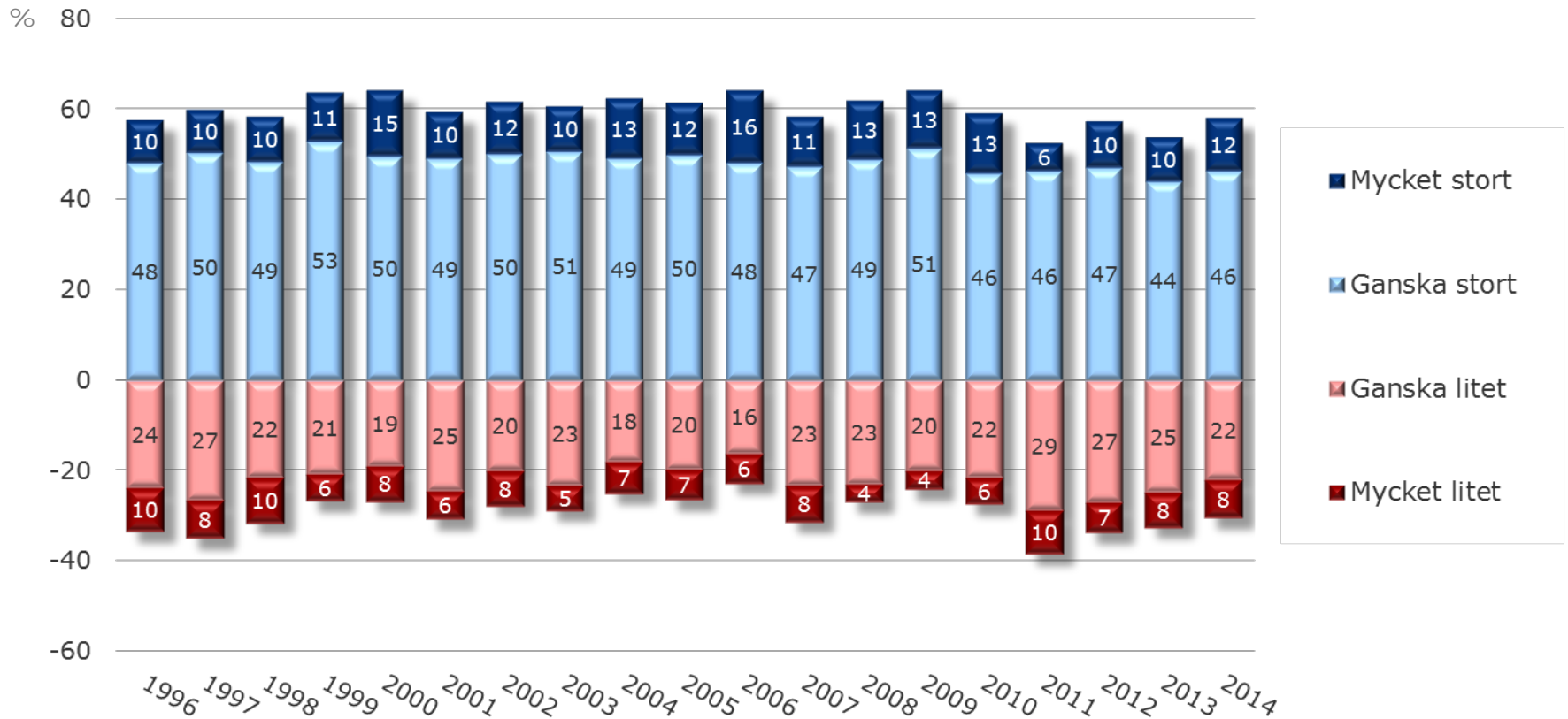
Bas: Inre cirkeln 2014, 300 intervjuer
december 2014

Informationen

- ▶ Ökat förtroende för informationen från Ringhals
 - ▶ En knapp majoritet, 58%, har stort förtroende för den information som Ringhals lämnar om driften. Denna andel har ökat något sedan 2013.
 - ▶ Boende i den yttre cirkeln har alltså mindre förtroendet för informationen än boende närmare verket.
 - ▶ En av fem (22%) i den inre cirkeln har större förtroende för information från Ringhals än för information från tillsynsmyndigheter och miljöorganisationer, att jämföra med en av tio (10%) i den yttre cirkeln. I den yttre gruppen ökar dock andelen med störst förtroende för Ringhals information, medan den minskar i den inre.
- ▶ Tillsynsmyndigheterna den mest trovärdiga informationskällan
 - ▶ Tilliten till information från Tillsynsmyndigheterna ökar ytterligare sedan tidigare års höga nivå, i både yttre och inre cirkeln.
- ▶ Förtroendet för miljöorganisationernas minskar något
 - ▶ Förtroendet minskar i både yttre och inre cirkeln. Tydligast är minskningen i den yttre cirkeln, där det dock alltså är fler som har störst för denna typ av information än i den inre cirkeln.
- ▶ Information på Internet och i dagspress mest efterfrågat även 2014

Ökat förtroende för den information som lämnas om driften vid Ringhals

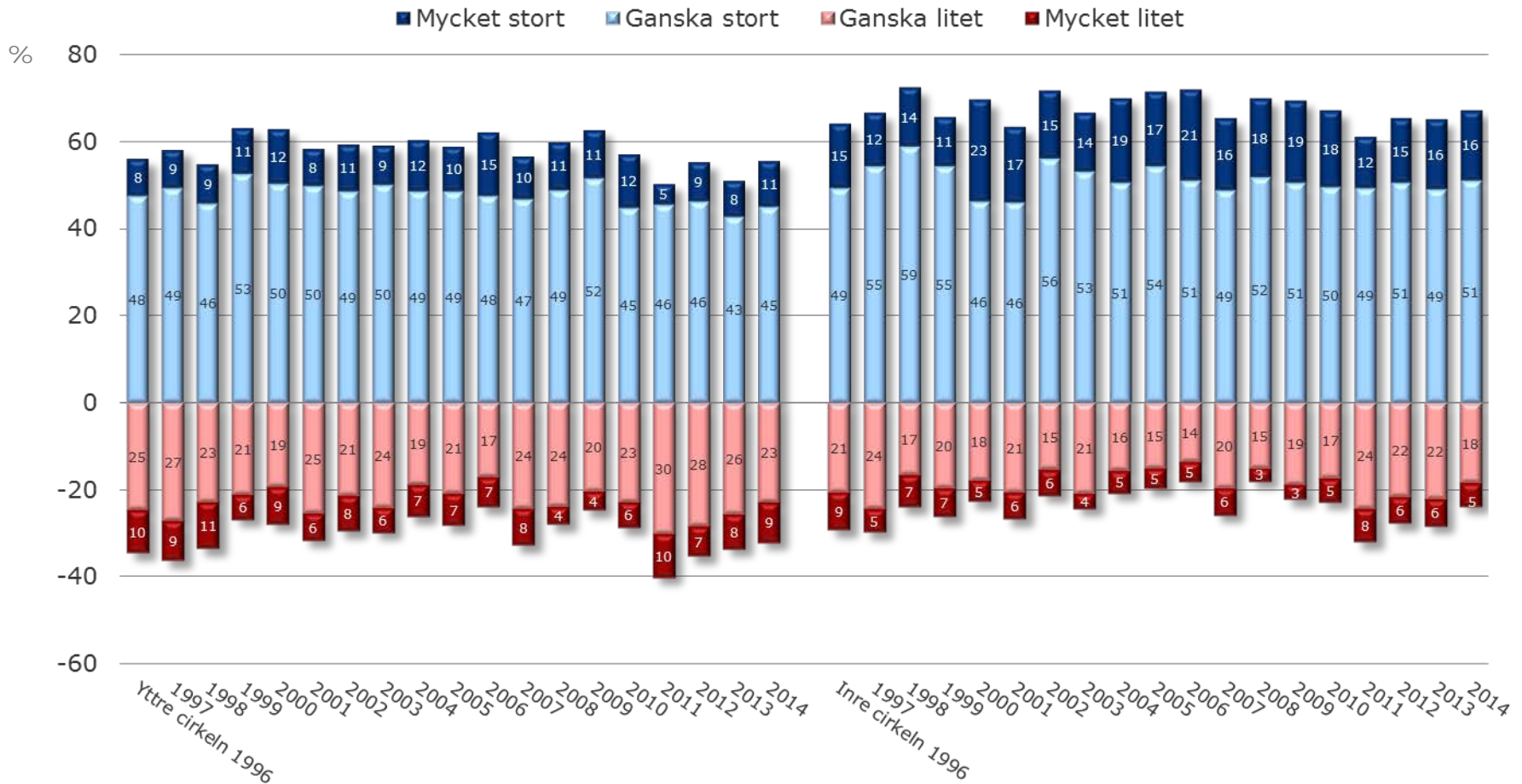
Hur stort förtroende har du för den information som lämnas om driften vid Ringhals kärnkraftverk?



Bas: Samtliga 2014, 800 intervjuer
december 2014

Ökat förtroende både i yttre och inre cirkel

Hur stort förtroende har du för den information som lämnas om driften vid Ringhals kärnkraftverk?



Bas: Samtliga 2014, 800 intervjuer
december 2014

Miljöpåverkan

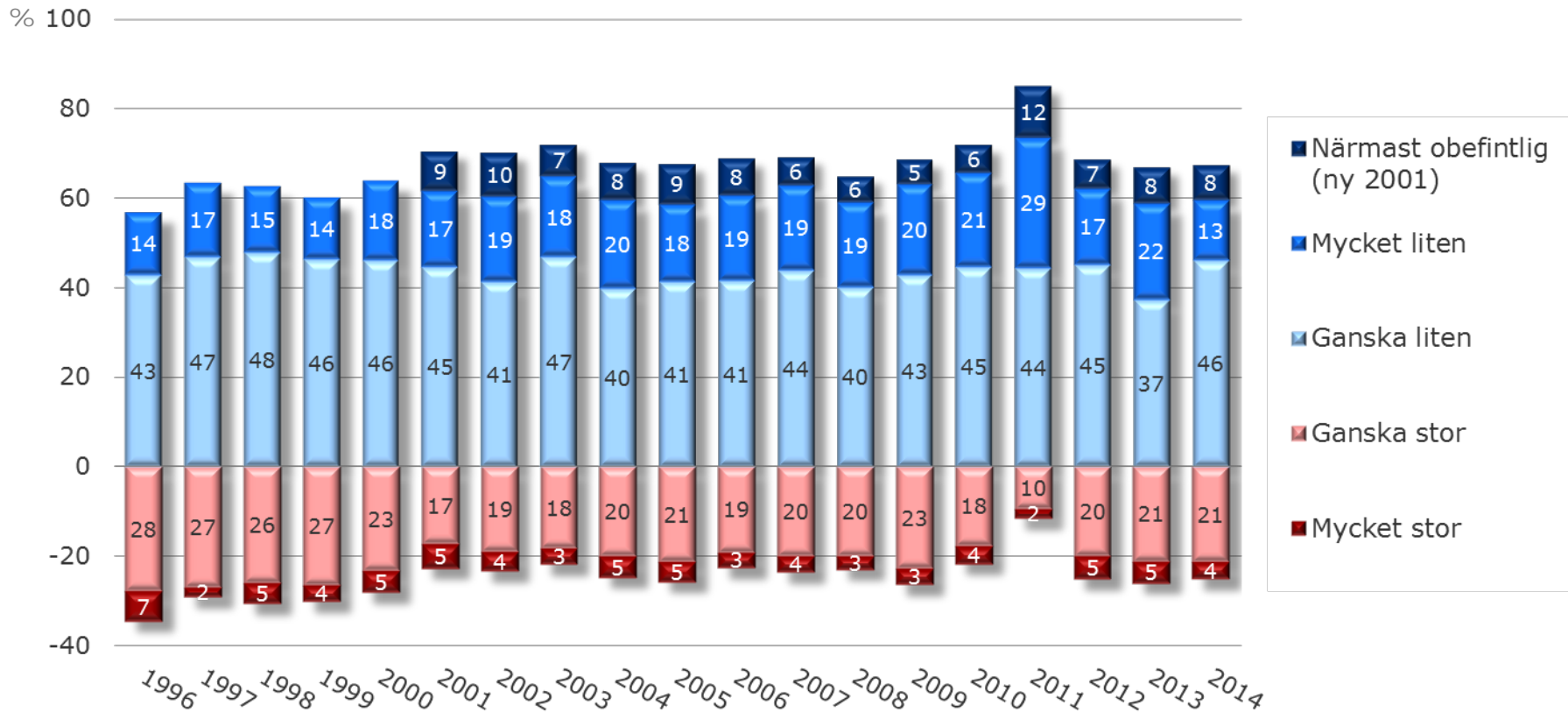
- ▶ En av fyra tror på miljöpåverkan
 - ▶ Två av tre (67%) tror att elproduktionen i Ringhals kärnkraftverk har liten eller närmast obefintlig miljöpåverkan. Andelen är densamma som 2013, men andelen som tror att påverkan är *mycket* liten har minskat, fler tror istället att påverkan är *ganska* liten.
 - ▶ 25% tror att miljöpåverkan är mycket eller ganska stor vilket är i nivå med 2013 (26%) och 2012 (25%).
- ▶ Kvinnor tror i större utsträckning än män att miljöpåverkan är stor
 - ▶ Bland kvinnor minskar andelen som tror att påverkan på miljön är stor något, men tron på miljöeffekter är fortsatt större (30%) än bland män (21%).
- ▶ Ingen skillnad i Sverige men bättre än i omvärlden
 - ▶ Liksom tidigare är det ytterst få som tror att Ringhals miljöpåverkan skiljer sig från andra svenska kärnkraftverks påverkan, men i jämförelse med andra västeuropeiska kärnkraftverk tror betydligt fler (42%) att påverkan från Ringhals är mindre snarare än större (5%).

Miljöpåverkan

- ▶ Mindre miljöpåverkan än processindustrier och andra energikällor
 - ▶ Det är alltså en majoritet som tror att Ringhals miljöpåverkan är mindre än för processindustrier (59%) och för andra metoder att producera el (72%). Båda nivåerna är i nivå med 2013.
- ▶ Förtroende för Ringhals arbete att reducera miljöpåverkan
 - ▶ Förtroendet för Ringhals arbete för att minska påverkan på miljön i samband med sin elproduktion ökar något. Sju av tio har förtroende för det som Ringhals gör, medan en av fyra har litet förtroende.
 - ▶ Förtroendet för Ringhals miljöarbete är liksom tidigare år större i den inre än i den yttre cirkeln, men förtroendet ökar i båda grupperna.

En av fyra tror på stor miljöpåverkan från Ringhals

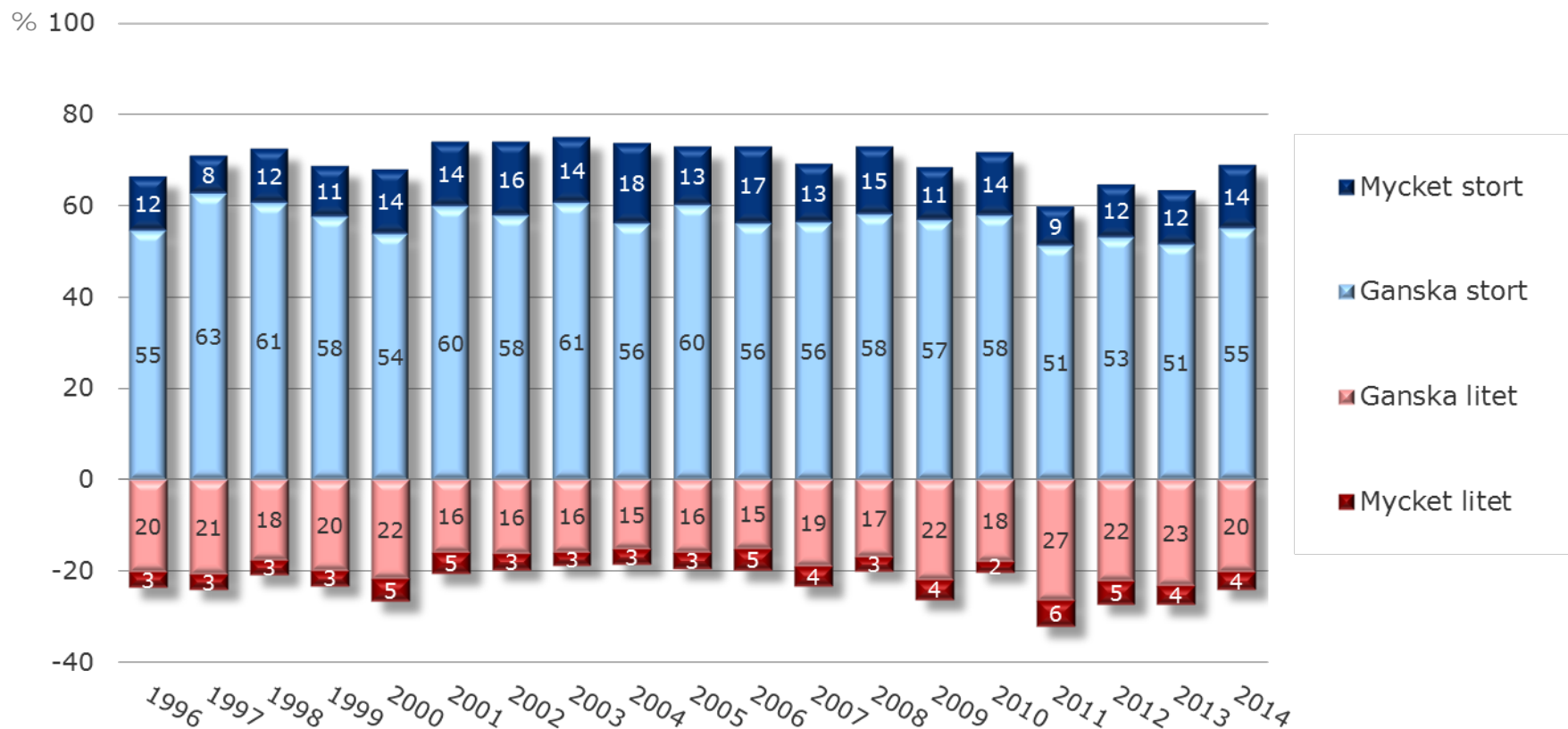
Hur stor påverkan på miljön tror du att elproduktionen i Ringhals kärnkraftverk har?



Bas: Samtliga 2014, 800 intervjuer
december 2014

Förtroende för miljöarbetet ökar

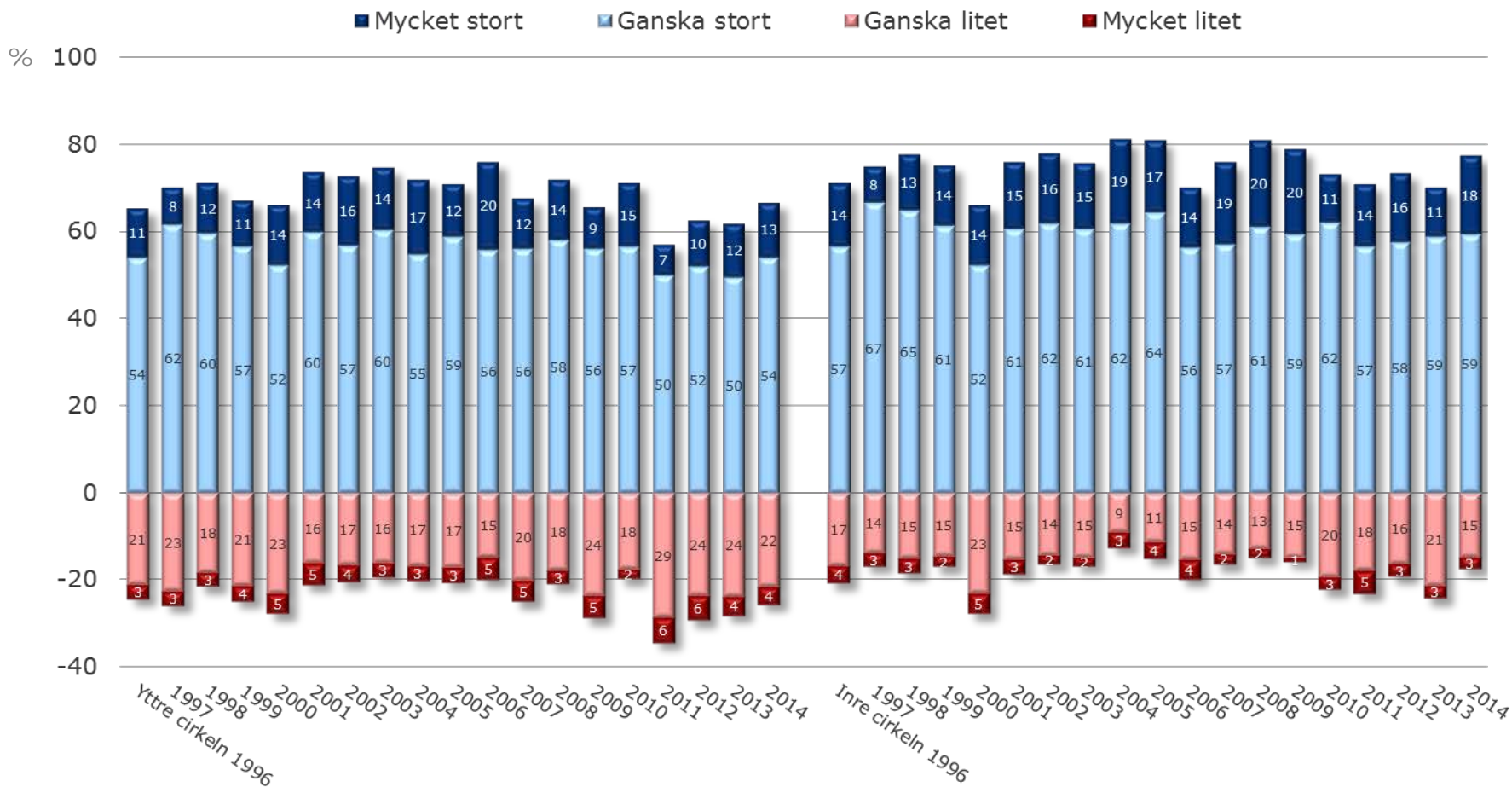
Hur stort förtroende har du för vad Ringhals gör för att minska påverkan på miljön i samband med sin elproduktion?



Bas: Samtliga 2014, 800 intervjuer
december 2014

Förtroendet för miljöarbetet ökar i både inre och yttre cirkeln

Hur stort förtroende har du för vad Ringhals gör för att minska påverkan på miljön i samband med sin elproduktion?



Bas: Samtliga 2014, 800 intervjuer
december 2014

Bilaga I – Hur undersökningen genomfördes

Intervjuperiod

Intervjuerna genomfördes under perioden 24 november – 9 december 2014.

Målgrupp och urval

Målgruppen var personer i åldern 18 år och äldre inom de områden som av Ringhals definierats som inre och yttre cirkeln. Urvalet görs via slumpmässiga telefonnummer.

Osäkerhetsmarginal

Osäkerhetsmarginalen beräknas på 95-procentsnivå. Den varierar med antalet intervjuer och andel svarande. För 800 intervjuer är osäkerhetsmarginalen för procentandelar kring $50 \pm 3,5$ procent och för procentandelar kring $20 \pm 2,8$ procent.

Telefonintervjuer

Undersökningen genomfördes med hjälp av telefonintervjuer.

Konfidentialitet

Alla som intervjuades svarade anonymt. Intervjuare och övrig personal arbetar under tystnadsplikt. Demoskop följer ESOMARs etiska regler.

Signifikanstest

I tabellbilagan är statistiskt signifikanta avvikelser över eller under totalen (kolumnen "Alla") markerade med "+" respektive "-".

Vägning

Intervjuerna har vägts på två sätt. För det första har de vägts så att förhållandet mellan kön och ålder blir lika det verkliga förhållandet i det aktuella området. För det andra har områdena viktats till sina rätta proportioner.