

Delårsrapport januari-september 2016

Juli–september 2016

- Nettoomsättningen för Totala Vattenfall¹ uppgick till 34 343 MSEK (37 519), varav kvarvarande verksamhet uppgick till 29 746 MSEK (30 939).
- Det underliggande rörelseresultatet^{2,3} för Totala Vattenfall¹ uppgick till 3 706 MSEK (3 388), varav kvarvarande verksamhet uppgick till 2 602 MSEK (2 680).
- Rörelseresultatet³ för Totala Vattenfall¹ uppgick till 2 419 MSEK (3 001), varav kvarvarande verksamhet uppgick till 2 251 MSEK (2 340).
- Periodens resultat efter skatt för Totala Vattenfall¹ uppgick till 188 MSEK (1 600), varav kvarvarande verksamhet uppgick till 787 MSEK (41).
- Elproduktionen för Totala Vattenfall¹ uppgick till 38,6 TWh (41,2), varav kvarvarande verksamhet uppgick till 25,2 TWh (26,2).

Januari–september 2016

- Nettoomsättningen för Totala Vattenfall¹ uppgick till 114 754 MSEK (119 011), varav kvarvarande verksamhet uppgick till 101 412 MSEK (101 208).
- Det underliggande rörelseresultatet^{2,3} för Totala Vattenfall¹ uppgick till 14 750 MSEK (14 092), varav kvarvarande verksamhet uppgick till 14 602 MSEK (14 123).
- Rörelseresultatet³ för Totala Vattenfall¹ uppgick till -18 183 MSEK (-26 657), varav kvarvarande verksamhet uppgick till 4 178 MSEK (-8 710).
- Periodens resultat efter skatt för Totala Vattenfall¹ uppgick till -21 852 MSEK (-22 225), varav kvarvarande verksamhet uppgick till 1 790 MSEK (-9 737).
- Elproduktionen för Totala Vattenfall¹ uppgick till 127,3 TWh (127,2), varav kvarvarande verksamhet uppgick till 86,4 TWh (85,5).

1) Totala Vattenfall, inklusive brunkolsverksamheten.

2) Underliggande rörelseresultat definieras som rörelseresultat exklusive jämförelsestörande poster. För specifikation av jämförelsestörande poster, se sidan 9.

3) Se Definitioner och beräkningar av nyckeltal för definitionen av det Alternativa nyckeltalet.

Den finansiella utvecklingen som redovisas och kommenteras i denna delårsrapport avser de kvarvarande verksamheterna i Vattenfall om inget annat anges. Med anledning av försäljningen av Vattenfalls brunkolsverksamhet klassificeras och redovisas denna som Avvecklad verksamhet, se Not 4 på sidan 35. Innehåll som markerats i ljusblå färg är hänförligt till försäljningen av Vattenfalls brunkolsverksamhet.

Informationen i denna delårsrapport är sådan som Vattenfall offentliggör enligt svensk lag om Värdepappersmarknaden.

Avrundningsdifferenser kan förekomma i detta dokument.

Koncernchefens kommentar

”Det tredje kvartalets slut 2016 är en viktig hållpunkt i Vattenfalls utveckling. Vi har nu slutfört försäljningen av den tyska brunkolsverksamheten till den tjeckiska energikoncernen EPH och dess finansiella partner PPF Investments. Försäljningen var ett viktigt steg för att anpassa portföljen till nya marknadsförutsättningar och ett långsiktigt hållbart energisystem. Nu formar vi det nya Vattenfall – ett kundorienterat företag som kombinerar en effektiv och flexibel storskalig produktion med decentraliserade lösningar och förnybara energislag.

Vattenfall redovisar ett underliggande rörelseresultat för den kvarvarande verksamheten på 14,6 miljarder SEK för perioden januari-september vilket är en ökning med 0,5 miljarder SEK jämfört med föregående år. Fokus på sänkta kostnader har varit en viktig bidragande faktor. Därtill har tidigare nedskrivningar lett till lägre avskrivningar. Det underliggande rörelseresultatet minskade dock under det tredje kvartalet, främst på grund av lägre volymer och produktionsmarginaler. Torrare väderförhållanden har lett till en återhämtning av elprisivån i Norden men låga råvarupriser sätter fortsatt press på elpriserna på kontinenten.

Periodens resultat efter skatt påverkades starkt negativt av andra kvartalets nedskrivningar, huvudsakligen till följd av lägre elpriser, och uppgick till 1,8 miljarder SEK för den kvarvarande verksamheten samt -21,9 miljarder SEK för totala Vattenfall, inklusive brunkolsverksamheten.

En viktig del i utvecklingen är affärerna med våra kunder och sedan årets början har Vattenfalls kundbas vuxit med nära 120 000 kontrakt. Vi kan glädjas åt en positiv utveckling för våra nyckeltal där allt fler kunder väljer att rekommendera Vattenfall som sin leverantör av energilösningar. Samtidigt visar vi styrka inom vindkraften. Den danska staten meddelade i september att Vattenfall vunnit budgivningen för att bygga kustnära vindkraft, så kallad ”near shore”, i två områden utanför Jyllands västkust. Som ett resultat av det vinnande budet för de två vindkraftparkerna på totalt 350 MW kommer Vattenfall att bli Danmarks största vindkraftoperatör. Det återstår ett slutgodkännande från den danska regeringen innan vidare arbete kan ske.

Vi producerar redan el från vår vindkraftspark Sandbank utanför Tysklands kust, trots att bara 50% av turbinerna är installerade. Genom fokuserat utvecklingsarbete har vi lyckats förkorta fasen för idrifttagande och därmed kunnat sänka våra totala projektkostnader. Denna erfarenhet är viktig för framtida projekt inom vindkraften.

Vattenfall arbetar aktivt med att reducera koldioxidutsläpp i den kvarvarande portföljen. Utfasningen av kol är en hörnsten i Vattenfalls samarbete med Berlin stad. Vi har över tid investerat nästan en miljard SEK för att i maj nästa år konvertera brunkolskraftverket Klingenberg i Berlin till ett gaskraftverk vilket minskar koldioxidutsläppen med 600 000 ton årligen. Samtidigt pågår arbetet med att få igång användningen av överskottsvärme från kraftverket Moorburg utanför Hamburg och att få anläggningen klassificerad som ett kraftvärmeverk. Genom att ta hand om överskottsvärmen kan annan produktion minskas.

I Sverige presenterades budgetpropositionen som befäster energiöverenskommelsen med förbättrade förutsättningar för fortsatt drift av vattenkraft och kärnkraft i landet. Detta är välkommet men arbetet med kostnadsbesparingar måste fortsätta för att säkerställa att våra anläggningar förblir konkurrenskraftiga och lönsamma under en lång tid framöver.”



Magnus Hall

Verkställande direktör och koncernchef

Nyckelfakta

Belopp i MSEK där ej annat anges	Kv 3 2016	Kv 3 2015	Kv 1-3 2016	Kv 1-3 2015	Helår 2015	Senaste 12 månaderna
Kvarvarande verksamhet						
Nettoomsättning	29 746	30 939	101 412	101 208	143 576	143 780
Rörelseresultat före avskrivningar och nedskrivningar (EBITDA) ¹	5 886	5 816	23 896	22 875	30 604	31 625
Underliggande rörelseresultat före avskrivningar och nedskrivningar ¹	6 137	6 122	25 264	25 007	35 229	35 486
Rörelseresultat (EBIT) ¹	2 251	2 340	4 178	-8 710	-5 069	7 819
Underliggande rörelseresultat ¹	2 602	2 680	14 602	14 123	20 529	21 008
Periodens resultat	787	41	1 790	-9 737	-5 188	6 339
Internt tillförda medel (FFO) ^{1,9}	5 501	5 698	21 030	19 647	29 009	30 392
Nettoskuld ¹	57 971	65 405	57 971	65 405	64 201	
Justerad nettoskuld ¹	124 108	143 061	124 108	143 061	137 585	
Elproduktion, TWh	25,2	26,2	86,4	85,5	118,0 ³	118,9
- varav, vattenkraft	7,6	9,5	26,9	28,9	39,5 ³	37,5
- varav, kärnkraft	9,9	9,1	33,8	31,0	42,2	45,0
- varav, fossilkraft ²	6,5	6,4	21,3	21,2	29,0 ³	29,1
- varav, vindkraft	1,1	1,1	3,9	3,8	5,8	5,9
- varav, biobränsle, avfall ²	0,1	0,1	0,5	0,6	1,5 ³	1,4
Elförsäljning, TWh	50,1	46,1	152,5	145,4	197,2	204,3
Värmeförsäljning, TWh	1,8	2,5	12,7	14,5	20,6	18,8
Gasförsäljning, TWh	4,4	5,4	34,8	35,6	50,7	49,9
Totala Vattenfall						
CO ₂ -utsläpp, Mton	18,9 ⁴	20,6	60,2	61,4	83,8	
Antal anställda heltidstjänster	27 131	28 744	27 131	28 744	28 567	
Arbetsrelaterade olyckor (LTIF) ⁵	2,0	2,5	2,0	2,5	2,3	
Nyckeltal						
Avkastning på sysselsatt kapital, kvarvarande verksamhet, %	3,1 ^{6,10}	E/T ^{6,8}	3,1 ^{6,10}	E/T ^{6,8}	- 1,8	
Avkastning på sysselsatt kapital, totala Vattenfall, %	- 5,8 ^{6,10}	- 7,1 ⁶	- 5,8 ^{6,10}	- 7,1 ⁶	- 8,2	
Skuldsättningsgrad, netto %	66,8	57,2	66,8	57,2	55,4	
FFO/justerad nettoskuld, kvarvarande verksamhet, %	23,9 ⁶	E/T ^{6,8}	23,9 ⁶	E/T ^{6,8}	19,5	
FFO/justerad nettoskuld, totala Vattenfall, %	24,5 ^{6,7}	22,5 ⁶	24,5 ^{6,7}	22,5 ⁶	21,1	
Justerad nettoskuld/EBITDA, kvarvarande verksamhet, ggr	3,9 ⁶	E/T ^{6,8}	3,9 ⁶	E/T ^{6,8}	4,5	
Justerad nettoskuld/EBITDA, totala Vattenfall, ggr	3,7 ^{6,7}	4,0 ⁶	3,7 ^{6,7}	4,0 ⁶	4,2	

- 1) Se Definitioner och beräkningar av nyckeltal för definitionen av det Alternativa nyckeltalet.
- 2) Värdena för 2016 är preliminära.
- 3) Värdet har justerats jämfört med det värde som presenterades i Vattenfalls bokslutskommuniké 2015.
- 4) Konsoliderade värden för 2016. Konsoliderade utsläpp är cirka 0,5% högre än pro rata, motsvarande Vattenfalls ägarandel.
- 5) LTIF, Lost Time Injury Frequency, uttrycks i antal arbetsolyckor (per 1 miljon arbetade timmar), det vill säga arbetsrelaterade olyckor med frånvaro > 1 dag samt dödsolyckor. Måttet avser endast anställda inom Vattenfall och avser rullande 12-månaders värden.
- 6) Rullande 12-månaders värden.
- 7) Brunkolsverksamheten klassificerades som tillgångar som innehas för försäljning i balansräkningen per 30 juni 2016. Detta medför att brunkolsverksamheten är exkluderad i balansräkningsrelaterade poster som ingår i nyckeltalsberäkningen från och med 30 juni 2016.
- 8) Nyckeltalet har inte räknats ut då nyckeltalet baseras på rullande 12-månaders värden vilka inte är omräknade för kvarvarande verksamhet för 2014.
- 9) Avser totala Vattenfall, inklusive brunkolsverksamheten.
- 10) Nyckeltalet är baserat på genomsnittligt sysselsatt kapital. Brunkolsverksamheten klassificerades som tillgångar som innehas för försäljning i balansräkningen per 30 juni 2016. Detta medför att beräkningen av det genomsnittligt sysselsatt kapitalet exkluderar brunkolsverksamheten från och med 30 juni 2016.

Mål och måluppfyllelse

(De ekonomiska målen redovisas både för kvarvarande verksamhet och Totala Vattenfall. De strategiska målen avser Totala Vattenfall.)

Vattenfalls uppdrag är att generera en marknadsmässig avkastning genom att bedriva energiverksamhet så att bolaget är ett av de bolag som leder utvecklingen mot en miljömässigt hållbar energiproduktion. Vattenfalls ägare och styrelse har satt upp fyra ekonomiska mål för bolaget, och styrelsen har beslutat om sex strategiska mål som gäller från 2016.

Ekonomiska mål

De ekonomiska målen avser lönsamhet, kapitalstruktur och utdelningspolicy, och fastställdes av ägaren i november 2012. Målen ska säkerställa att Vattenfall skapar värde och genererar marknadsmässig avkastning, att kapitalstrukturen är effektiv och att den finansiella risken hålls på en rimlig nivå. Målen ska utvärderas över en konjunkturcykel.

	Mål	30 sept. 2016	30 sept. 2015	Helår 2015
Avkastning på sysselsatt kapital (ROCE), kvarvarande verksamhet	9%	3,1 ^{1,4}	E/T ^{1,3}	-1,8
Avkastning på sysselsatt kapital (ROCE), totala Vattenfall	9%	-5,8 ^{1,4}	-7,1 ¹	-8,2
FFO/justerad nettoskuld, kvarvarande verksamhet	22-30%	23,9 ¹	E/T ^{1,3}	19,5
FFO/justerad nettoskuld, totala Vattenfall	22-30%	24,5 ^{1,2}	22,5 ¹	21,1
Skuldsättningsgrad, netto	50-90%	66,8	57,2	55,4
Utdelningspolicy	40-60% av årets resultat efter skatt	—	—	—

- 1) Rullande 12-månaders värden.
- 2) Brunkolsverksamheten klassificerades som tillgångar som innehas för försäljning i balansräkningen per 30 juni 2016. Detta medför att brunkolsverksamheten är exkluderad i balansräkningsrelaterade poster som ingår i nyckeltalsberäkningen från och med 30 juni 2016.
- 3) Nyckeltalet har inte räknats ut då nyckeltalet baseras på rullande 12-månaders värden vilka inte är omräknade för kvarvarande verksamhet för 2014.
- 4) Nyckeltalet är baserat på genomsnittligt sysselsatt kapital. Brunkolsverksamheten klassificerades som tillgångar som innehas för försäljning i balansräkningen per 30 juni 2016. Detta medför att beräkningen av det genomsnittligt sysselsatt kapitalet exkluderar brunkolsverksamheten från och med 30 juni 2016.

Kommentar: Avkastningen på sysselsatt kapital har påverkats negativt av nedskrivningar av tillgångsvärden. Exklusive nedskrivningar och andra jämförelsestörande poster uppgick avkastningen på sysselsatt kapital för Totala Vattenfall till 8,5% (8,1) och för den kvarvarande verksamheten 8,4%. FFO/justerad nettoskuld för Totala Vattenfall uppgick till 24,5% (22,5). För kvarvarande verksamhet uppgick FFO/justerad nettoskuld till 23,9%. Skuldsättningsgraden ökade jämfört med 2015, men är fortsatt inom målintervallet.

Strategiska mål

Vattenfall ska bidra till ett hållbart energisystem inom alla delar av värdekedjan och vara ett företag där kunden står tydligt i centrum. Samtidigt ska Vattenfall ställa om till en långsiktigt hållbar produktionsportfölj. Vattenfalls strategi bygger på fyra strategiska ambitioner; Vattenfall ska vara 1) ledande inom hållbar konsumtion och 2) hållbar produktion. För att kunna uppnå det krävs en 3) effektiv verksamhet och 4) motiverade och engagerade medarbetare. De strategiska målen gäller från januari 2016.

	Mål 2020	30 sept. 2016	30 sept. 2015	Helår 2015
Kundlojalitet, NPS (Net Promoter Score)	+2 NPS relativt ²	+5	—	—
Idrifttagen kapacitet, förnybart	≥2 300 MW	81 ³	—	E/T
Absoluta CO ₂ -utsläpp, pro rata	≤ 21 Mton ⁴	60,2 ⁵	61,4	83,8
Avkastning på sysselsatt kapital (ROCE), kvarvarande verksamhet	9%	3,1 ^{1,6}	E/T ^{1,7}	-1,8
Avkastning på sysselsatt kapital (ROCE), totala Vattenfall		-5,8 ^{1,6}	-7,1 ¹	-8,2
LTIF ⁸ (Lost Time Injury Frequency)	≤1,25	2,0 ¹	2,5 ¹	2,3
Index, medarbetarengagemang:	≥70% ⁹	—	—	59

- 1) Rullande 12-månaders värden.
- 2) NPS är ett verktyg för att mäta kundlojalitet och för att förstå kunders uppfattning av Vattenfalls produkter och tjänster. Målet är satt som ett positivt NPS värde i absoluta termer samt +2 i jämförelse med Vattenfalls konkurrenter. NPS är ett nytt strategiskt mål som mäts på årsbasis.
- 3) Avser endast färdigställda och idrifttagna vindkraftsparker per 30 september 2016. Pågående vindkraftsprojekt, såsom Sandbank (288 MW) och Pen Y Cymoedd (228 MW), som planeras tas i drift under 2017 ingår inte i utfallet.
- 4) Förutsätter försäljning av Vattenfalls brunkolsverksamhet.
- 5) Konsoliderade värden för 2016. Konsoliderade utsläpp är cirka 0,5% högre än pro rata, motsvarande Vattenfalls ägarandel.
- 6) Nyckeltalet är baserat på genomsnittligt sysselsatt kapital. Brunkolsverksamheten klassificerades som tillgångar som innehas för försäljning i balansräkningen per 30 juni 2016. Detta medför att beräkningen av det genomsnittligt sysselsatt kapitalet exkluderar brunkolsverksamheten från och med 30 juni 2016.
- 7) Nyckeltalet har inte räknats ut då nyckeltalet baseras på rullande 12-månaders värden vilka inte är omräknade för kvarvarande verksamhet för 2014.
- 8) LTIF, Lost Time Injury Frequency, uttrycks i antal arbetsolyckor (per 1 miljon arbetade timmar), det vill säga arbetsrelaterade olyckor med frånvaro > 1 dag samt dödsolyckor. Måttet avser endast anställda inom Vattenfall och avser rullande 12-månaders värden.
- 9) Underlag för mätning av målet är resultat från medarbetarundersökningen My Opinion som görs på årsbasis.

Kommentar: Under tredje kvartalet 2016 togs 5 MW solkraft i drift intill Vattenfalls brittiska landbaserade vindkraftspark Parc Cynog i Wales. CO₂-utsläppen för kvartal 1-3 2016 minskade till 60,2 Mton (61,4) jämfört med motsvarande period 2015. För den kvarvarande verksamheten uppgick CO₂-utsläppen till 15,9 Mton (16,7) för kvartal 1-3 2016. Den olycksrelaterade frånvaronivån (LTIF – Lost Time Injury Frequency) är lägre jämfört med föregående år.

Viktiga händelser kvartal 3 2016

Beslut om investering i havsbaserad vindkraftspark utanför Aberdeen

Den 20 juli beslutade Vattenfall att investera cirka 300 MGBP (motsvarande cirka 3 miljarder SEK) i en havsbaserad vindkraftspark (92,4 MW) utanför Aberdeen i Skottland. Vindkraftsparken förväntas kunna tas i drift under 2018.

Förvärv av havsbaserat vindkraftprojekt i Tyskland

I augusti förvärvade Vattenfall ett tyskt havsbaserat vindkraftprojekt i Nordsjön av Erste Nordsee-Offshore-Holding GmbH med slutmål att bygga upp till 79 vindkraftverk. Projektet går under namnet Global Tech II Offshore Wind Project. Vattenfalls målsättning är att vidareutveckla och förbereda projektet för att kunna bli konkurrenskraftigt i anbudsprocessen för subventioner och tillstånd för havsbaserade projekt som beräknas inledas i mars 2017.

Sandbank levererade sin första el

Vattenfalls tyska havsbaserade vindkraftspark Sandbank började producera sin första vindkraft i september. Vindkraftsparken förväntas kunna tas i full drift i början av 2017.

Vinnande bud om dansk vindkraft

Vattenfall vann upphandlingen om att få bygga kustnära vindkraft, så kallad "near shore". Anbudet avser de två områdena Vesterhav Nord och Vesterhav Syd utanför Jyllands västkust där Vattenfall planerar bygga två vindkraftsparker med en total kapacitet på 350 MW, motsvarande elförbrukningen för 375 000 danska hushåll. Målsättningen är att påbörja byggandet under 2019 och att leverera el 2020 men det krävs först ett slutligt godkännande från den danska staten.

Stefan Dohler ny CFO för Vattenfall

Stefan Dohler utsågs till ny CFO för Vattenfall gällande från 1 december 2016. Han är för närvarande Senior Vice President för affärsområdet Markets och är medlem i Vattenfalls koncernledning. Stefan Dohler efterträder Ingrid Bonde, som har beslutat att lämna Vattenfall.

Beslut om utfasning av kol i kraftvärmeverk i Berlin

Vattenfall beslutade att ersätta kol med naturgas i kraftvärmeverket Klingenberg i Berlin tre år tidigare än planerat, vilket ska leda till minskade koldioxidutsläpp om 600 000 ton per år. Detta innebär en total investering på cirka 100 MEUR (motsvarande cirka 1 miljard SEK)

Ansökan om fortsatt nätkoncession i Berlin

Anbudsprocessen för nya koncessioner för Berlins elnät avstannade under 2014. I oktober 2015 beslutade Berlins senat att fortsätta processen. I slutet av augusti skickade Vattenfall in en ansökan om fortsatt nätkoncession i Berlin.

Vattenfall slutförde försäljningen av tyska brunkolsverksamheten

Den 30 september slutförde Vattenfall försäljningen av sin tyska brunkolsverksamhet till den tjeckiska energikoncernen EPH och dess finansiella partner PPF Investments efter att EU-kommissionen godkände försäljningen tidigare under september.

Viktiga händelser efter balansdagen

SSM presenterar förslag till förändrad beräkning av kärnavfallsavgifter i Sverige

Strålsäkerhetsmyndigheten (SSM) föreslår i ett yttrande till regeringen att kärnavfallsavgiften för kärnkraftsreaktorer ska beräknas utifrån en drifttid på 50 år istället för, som idag, 40 år. Regeringen ska ta beslut om avgifterna för perioden 2018-2020 under hösten 2017.

Tillstånd att återstarta reaktor Ringhals 2

Strålsäkerhetsmyndigheten (SSM) beslutade att Ringhals AB får dispens från myndighetens föreskrifter och, med krav, får ta reaktor Ringhals 2 (R2) i drift med en reparerad bottenplåt i reaktorinneslutningen. Efter en omfattande granskning anser Strålsäkerhetsmyndigheten att Ringhals har visat att det finns tillräckliga säkerhetsmarginaler under den fortsatta drifttiden fram till utgången av 2019.

Ändrad prissäkringsstrategi till följd av försäljningen av brunkolsverksamheten

Efter försäljningen av brunkolsverksamheten ändras Vattenfalls portfölj och riskexponering radikalt. Efter en översyn av prissäkringsstrategin har Vattenfall beslutat att prissäkra närmare leveransdatum och minska prissäkringar på längre sikt. Läs mer på sidan 14.

Godkänt lagförslag om fond för tyskt kärnavfall

Den 19 oktober godkände Tysklands förbundsregering ett lagförslag som innebär att de största kärnkraftsoperatörerna för över åtaganden för transport, mellanlager och slutförvar av kärnavfall mot betalning till en fond. Den totala summan ska uppgå till 23,6 miljarder EUR. Enligt lagförslaget kommer Vattenfall att betala 1,75 miljarder EUR till fonden, vilket inkluderar en 35,5% riskpremie. Vattenfall analyserar nu lagen ur tekniskt, kommersiellt och juridiskt perspektiv. Den tyska lagen gällande kärnavfall måste godkännas av parlamentet innan den träder i kraft, något som förväntas ske under början av 2017.

Förhandling vid den internationella skiljedomstolen i Washington ICSID

Den 6 oktober inleddes förhandlingen i Vattenfalls mål mot den tyska staten vid den internationella skiljedomstolen i Washington, ICSID (International Centre for Settlement of Investment Disputes). Som en följd av det nationella beslutet att avveckla kärnkraften fram till 2022 begär Vattenfall ersättning av den tyska staten för uteblivna intäkter från bolagets kärnkraftverk i landet. Förhandlingen hölls öppen och offentlig och pågick fram till den 21 oktober. Vattenfalls begäran om skiljedom registrerades hos ICSID 31 maj 2012, och ett beslut väntas under 2017.

Omsättning, resultat och kassaflöde

(Redovisning av siffror och kommentarer avser kvarvarande verksamhet om inget annat anges)

Nettoomsättning

Kvarvarande verksamhet, belopp i MSEK	Kv 3 2016	Kv 3 2015	Kv 1-3 2016	Kv 1-3 2015	Helår 2015	Senaste 12 månaderna
Nettoomsättning	29 746	30 939	101 412	101 208	143 576	143 780

Kommentar kvartal 3: Koncernens nettoomsättning minskade med 1,2 miljarder SEK jämfört med motsvarande period 2015. Det förklaras främst av lägre försäljningsvolymen och negativa prisseffekter.

Kommentar kvartal 1-3: Koncernens nettoomsättning ökade med 0,2 miljarder SEK jämfört med motsvarande period 2015.

Resultat

Kvarvarande verksamhet, belopp i MSEK	Kv 3 2016	Kv 3 2015	Kv 1-3 2016	Kv 1-3 2015	Helår 2015	Senaste 12 månaderna
Rörelseresultat (EBIT) ¹	2 251	2 340	4 178	-8 710	-5 069	7 819
Avskrivningar och nedskrivningar	3 635	3 476	19 718	31 585	35 673	23 806
Rörelseresultat före avskrivningar och nedskrivningar (EBITDA)¹	5 886	5 816	23 896	22 875	30 604	31 625
Jämförelsestörande poster exkl. nedskrivningar och återförda nedskrivningar	251	306	1 368	2 132	4 625	3 861
Underliggande rörelseresultat före avskrivningar och nedskrivningar¹	6 137	6 122	25 264	25 007	35 229	35 486
Rörelseresultat (EBIT)	2 251	2 340	4 178	-8 710	-5 069	7 819
Jämförelsestörande poster ¹	351	340	10 424	22 833	25 598	13 189
Underliggande rörelseresultat¹	2 602	2 680	14 602	14 123	20 529	21 008

1) Se Definitioner och beräkningar av nyckeltal för definitionen av det Alternativa nyckeltalet.

Kommentar kvartal 3: Det underliggande rörelseresultatet minskade med 0,1 miljarder SEK, vilket förklaras av:

- Lägre produktionsvolymen i Norden, främst hänförligt till vattenkraften på grund av lägre fyllnadsgrad i de nordiska vattenmagasinen (-0,4 miljarder SEK).
- Lägre produktionsmarginaler främst till följd av lägre erhållna elpriser (-0,3 miljarder SEK).
- Lägre rörelsekostnader (0,2 miljarder SEK).
- Övriga poster, netto (0,4 miljarder SEK), varav 0,3 miljarder SEK är hänförligt till lägre resultat 2015 till följd av justerad fastighetsskatt för vattenkraften för åren 2013-2015.

Kommentar kvartal 1-3: Det underliggande rörelseresultatet ökade med 0,5 miljarder SEK, vilket förklaras av:

- Högre produktionsvolymen i Norden, främst hänförligt till kärnkraft till följd av högre tillgänglighet (0,2 miljarder SEK).
- Negativa prisseffekter (-1,0 miljarder SEK).
- Lägre rörelsekostnader och lägre avskrivningar till följd av nedskrivningar av tillgångsvärden (0,8 miljarder SEK).
- Övriga poster, netto (0,5 miljarder SEK).

Jämförelsestörande poster vilka påverkat rörelseresultatet (EBIT)

Kvarvarande verksamhet, belopp i MSEK	Kv 3 2016	Kv 3 2015	Kv 1-3 2016	Kv 1-3 2015	Helår 2015	Senaste 12 månaderna
Realisationsvinster	25	- 131	2 069	174	249	2 144
Realisationsförluster	- 3	130	- 99	- 243	- 369	- 225
Nedskrivningar	- 100	- 36	- 9 056	- 21 194	- 21 507	- 9 369
Återförda nedskrivningar	—	2	—	493	534	41
Avsättningar	123	- 7	123	- 1 313	- 3 463	- 2 027
Orealiserade marknadsvärdeförändringar för energiderivat	- 59	107	- 3 432	1 018	1 558	- 2 892
Orealiserade marknadsvärdeförändringar av varulager	- 10	- 215	598	- 258	- 657	199
Omstruktureringskostnader	- 1	- 190	- 275	- 1 059	- 1 105	- 321
Andra jämförelsestörande poster av engångskaraktär	- 326	—	- 352	- 451	- 838	- 739
Summa	- 351	- 340	- 10 424	- 22 833	- 25 598	- 13 189

Kommentar kvartal 3: Jämförelsestörande poster uppgick till -0,4 miljarder SEK (-0,3).

Kommentar kvartal 1-3: Jämförelsestörande poster uppgick till -10,4 miljarder SEK (-22,8). Realisationsvinster avser i huvudsak försäljning av nätserviceverksamhet i Hamburg (1,2 miljarder SEK) samt försäljning av fastighet i Bramfeld och i Berlin (0,7 miljarder SEK). Nedskrivningar av tillgångsvärden uppgick till -9,1 miljarder SEK och avser främst kraftverket Moorburg i Hamburg, vattenkraftanläggningar i Tyskland och fossilbaserade tillgångar i Nederländerna. Övriga jämförelsestörande poster avser realisationsförluster (-0,1 miljarder SEK), orealiserade marknadsvärdeförändringar av energiderivat och varulager (-2,8 miljarder SEK), omstruktureringskostnader (-0,3 miljarder SEK) samt andra jämförelsestörande poster av engångskaraktär hänförliga till direkt kostnadsföring av investeringar i Ringhals 1 och 2 (-0,4 miljarder SEK).

Jämförelsestörande poster för motsvarande period 2015 utgörs i huvudsak av nedskrivning av tillgångsvärden. Dessa avser främst nedskrivning av goodwill hänförlig till Tradingverksamheten samt nedskrivning av fossilbaserade tillgångar i Tyskland och Nederländerna.

För mer information om nedskrivningarna hänförliga till brunkolsverksamheten, se Not 4 Avvecklad verksamhet, på sidan 35.

Periodens resultat

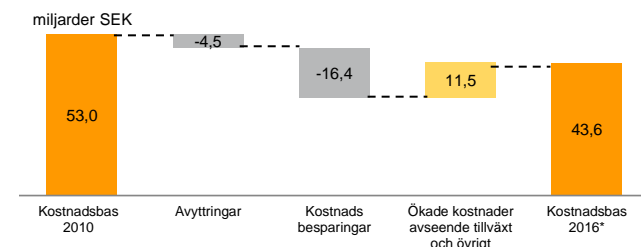
Kvarvarande verksamhet, belopp i MSEK	Kv 3 2016	Kv 3 2015	Kv 1-3 2016	Kv 1-3 2015	Helår 2015	Senaste 12 månaderna
Periodens resultat	787	41	1 790	- 9 737	- 5 188	6 339

Kommentar kvartal 3: Periodens resultat efter skatt uppgick till 0,8 miljarder SEK (0,0).

Kommentar kvartal 1-3: Periodens resultat efter skatt uppgick till 1,8 miljarder SEK (-9,7).

Kostnadsbesparingar

(Redovisning av siffror och kommentarer avser Totala Vattenfall)



* Rullande 12-månaders värden.

Kommentar: Vattenfall har vidtagit ett flertal åtgärder för att sänka kostnaderna och har jämfört med kostnadsbasen 2010 reducerat sina påverkbara kostnader med cirka 31%.

Finansiella poster

Kvarvarande verksamhet, belopp i MSEK	Kv 3 2016	Kv 3 2015	Kv 1-3 2016	Kv 1-3 2015	Helår 2015	Senaste 12 månaderna
Finansiella poster, netto	- 1 949	- 974	- 4 365	- 3 648	- 4 776	- 5 493
- varav ränteintäkter	85	64	294	410	907	791
- varav räntekostnader	- 822	- 728	- 2 652	- 2 566	- 3 448	- 3 534
- varav avkastning från Kärnavfallsfonden	250	167	762	933	1 168	997
- varav räntedel i pensionskostnad	- 240	- 232	- 712	- 693	- 922	- 941
- varav diskonteringseffekter hänförliga till avsättningar	- 916	- 704	- 2 465	- 2 214	- 2 908	- 3 159
- varav övrigt	- 306	459	408	482	427	353
Erhållen ränta ¹	179	106	886	568	845	1 163
Betald ränta ¹	- 360	- 27	- 3 113	- 3 171	- 3 413	- 3 355

1) Avser kassaflöden.

Kommentar: Finansiella poster, netto, är högre för tredje kvartalet 2016 jämfört med motsvarande period 2015. Lägre marknadsvärden på derivat påverkade finansnettot negativt under tredje kvartalet 2016. Högre betald ränta är främst hänförlig till högre ränta på obligationslån och tillhörande derivat innevarande år jämfört med 2015.

Kassaflöde

(Redovisning av siffror och kommentarer avser Totala Vattenfall)

Totala Vattenfall, belopp i MSEK	Kv 3 2016	Kv 3 2015	Kv 1-3 2016	Kv 1-3 2015	Helår 2015	Senaste 12 månaderna
Internt tillförda medel (FFO)	5 501	5 698	21 030	19 647	29 009	30 392
Kassaflöde från förändringar av rörelsetillgångar och rörelseskulder (rörelsekapital)	7 020	9 170	- 1 309	11 692	11 925	- 1 076
Kassaflöde från den löpande verksamheten	12 521	14 868	19 721	31 339	40 934	29 316

Kommentar kvartal 3: Internt tillförda medel (FFO) minskade med 0,2 miljarder SEK. Det förklaras i huvudsak av lägre rörelseresultat.

Kassaflödet från förändringar i rörelsekapitalet uppgick till 7,0 miljarder SEK. Det förklaras främst av minskade rörelsefordringar inom Customers & Solutions och Heat (4,9 miljarder SEK) samt minskat lager av ROC¹ certifikat avseende vindkraft (1,3 miljarder SEK).

Kommentar kvartal 1-3: Internt tillförda medel (FFO) ökade med 1,4 miljarder SEK. Ökningen förklaras i huvudsak av inkomstskatteåterbäring i Tyskland relaterat till Moorburg.

Kassaflödet från förändringar i rörelsekapitalet uppgick till -1,3 miljarder SEK. Det förklaras främst av nettoförändring av margin calls (-4,5 miljarder SEK). Nettoförändring av fordringar och skulder samt minskat lager av ROC¹ certifikat avseende vindkraft hade en positiv effekt.

1) ROC (Renewable Obligation Certificate), gröna elcertifikat i Storbritannien avseende vindkraft

Finansiell ställning

Belopp i MSEK	30 sept. 2016	31 dec. 2015	Förändring, %
Kassa, bank och liknande tillgångar samt kortfristiga placeringar	38 548 ¹	44 256 ¹	-12,9
Bekräftade kreditfaciliteter (outnyttjade)	19 242	18 379	4,7

1) Beloppen per 30 september 2016 avser kvarvarande verksamhet och beloppen per 31 december 2015 avser Totala Vattenfall.

Kommentar: Kassa, bank och liknande tillgångar samt kortfristiga placeringar minskade med 5,7 miljarder SEK jämfört med 31 december 2015 främst som en effekt av försäljningen av brunkolsverksamheten, samt till följd av återbetalning av ett större obligationslån.

Bekräftade kreditfaciliteter utgörs av en Revolving Credit Facility på 2,0 miljarder EUR med förfall 10 december 2020, med option på en ettårig förlängning. Per den 30 september 2016 uppgick tillgängliga likvida medel och/eller bekräftade kreditfaciliteter till 35% av nettoomsättningen för kvarvarande verksamhet. Vattenfalls mål är lägst 10% av koncernens nettoomsättning, dock minst motsvarande kommande 90-dagars låneförfall.

Belopp i MSEK	30 sept. 2016	31 dec. 2015	Förändring, %
Räntebärande skulder ¹	98 572 ³	110 585 ³	-10,9
Nettoskuld ¹	57 971 ³	64 201 ³	-9,7
Justerad nettoskuld ¹ (se sidan 25)	124 108 ³	137 585 ³	-9,8
Genomsnittlig ränta, % ²	4,0	3,9	—
Duration, år ²	5,9	3,9	—
Genomsnittlig löptid, år ²	8,6	8,1	—

1) Se Definitioner och beräkningar av nyckeltal för definitionen av det Alternativa nyckeltalet.

2) Inklusive Hybridkapital och lån från ägare med innehav utan bestämmande inflytande och intresseföretag.

3) Beloppen per 30 september 2016 avser kvarvarande verksamhet och beloppen per 31 december 2015 avser Totala Vattenfall.

Kommentar: Totala räntebärande skulder minskade med 12 miljarder SEK jämfört med 31 december 2015. Det förklaras främst av återköp samt förfall av obligationslån.

Nettoskulden minskade med 6,2 miljarder SEK jämfört med 31 december 2015. Det förklaras främst av ett positivt kassaflöde efter investeringar samt effekter till följd av försäljningen av brunkolsverksamheten som minskade kassan.

Den justerade nettoskulden minskade med 13,5 miljarder SEK jämfört med 31 december 2015. Minskningen av den justerade nettoskulden förklaras av den lägre nettoskulden samt av effekter till följd av försäljningen av brunkolsverksamheten som minskade avsättningar för framtida åtaganden gällande pensioner och gruvdrift.

Kreditrating

Den 13 maj 2016 bekräftade Moody's Vattenfalls långsiktiga "A3" rating samt "Baa2" rating för hybridobligationer. Utsikt ("outlook") för Vattenfalls rating är negativ. Den 19 maj 2016 bekräftade Standard & Poor's Vattenfalls långsiktiga "BBB+" rating. Samtidigt bekräftade Standard & Poor's den kortsiktiga "A-2" rating. Utsikt ("outlook") för Vattenfalls rating är negativ.

Investeringar och försäljningar

Belopp i MSEK	Kv 3 2016	Kv 3 2015	Kv 1-3 2016	Kv 1-3 2015	Helår 2015	Senaste 12 månaderna
Underhålls-/ersättningsinvesteringar	2 344	3 398	6 534	8 496	12 329	10 367
Tillväxtinvesteringar	4 539	3 010	7 792	9 001	12 709	11 500
Summa investeringar från kvarvarande verksamhet	6 883	6 408	14 326	17 497	25 038	21 867
Upplupna investeringar (-)/upplösning av upplupna investeringar (+)	- 149	931	29	741	738	26
Summa investeringar med kassaflödeseffekt från kvarvarande verksamhet	6 734	7 339	14 355	18 238	25 776	21 893
Investeringar med kassaflödeseffekt från avvecklad verksamhet	8	658	1 139	2 041	2 950	2 048
Summa investeringar med kassaflödeseffekt	6 742	7 997	15 494	20 279	28 726	23 941
Försäljningar totala Vattenfall	242	117	4 262	2 349	2 814	4 727
- varav aktier	13	- 10	1 279	217	206	1 268

Kommentar: Investeringarna specificeras i tabellen nedan. Försäljningar under 2016 är främst hänförliga till Vattenfalls nätserviceverksamhet i Hamburg Tyskland, försäljning av fastigheter i Bramfeld och i Berlin samt kraftvärmeverket Nordjyllandsværket i Danmark. Försäljningar under motsvarande period 2015 avser främst kraftvärmertilgångar i Utrecht, Nederländerna.

Specifikation av investeringar

Belopp i MSEK	Kv 3 2016	Kv 3 2015	Kv 1-3 2016	Kv 1-3 2015	Helår 2015	Senaste 12 månaderna
Elproduktion						
Vattenkraft	300	417	964	1 001	1 706	1 669
Kärnkraft	682	1 359	1 768	3 191	4 219	2 796
Kolkraft	150	248	330	1 089	1 292	533
Gas	12	29	128	59	174	243
Vindkraft	3 793	2 564	6 171	6 655	8 629	8 145
Biobränsle, avfall	12	2	16	9	25	32
Summa Elproduktion	4 949	4 619	9 377	12 004	16 045	13 418
Kraftvärme/Värme						
Fossilkraft	405	615	1 017	1 274	1 949	1 692
Biobränsle, avfall	58	41	95	73	145	167
Övrigt	255	315	561	696	1 242	1 107
Summa Kraftvärme/Värme	718	971	1 673	2 043	3 336	2 966
Elnät						
Elnät	1 058	1 029	3 007	2 840	4 671	4 838
Summa Elnät	1 058	1 029	3 007	2 840	4 671	4 838
Förvärv av aktier, aktieägartillskott	- 155	- 50	- 392	- 208	- 267	- 451
Övrigt	313	- 161	661	818	1 253	1 096
Summa investeringar från kvarvarande verksamhet	6 883	6 408	14 326	17 497	25 038	21 867
Upplupna investeringar (-)/upplösning av upplupna investeringar (+)	- 149	931	29	741	738	26
Summa investeringar med kassaflödeseffekt från kvarvarande verksamhet	6 734	7 339	14 355	18 238	25 776	21 893
Investeringar med kassaflödeseffekt från avvecklad verksamhet	8	658	1 139	2 041	2 950	2 048
Summa investeringar med kassaflödeseffekt	6 742	7 997	15 494	20 279	28 726	23 941

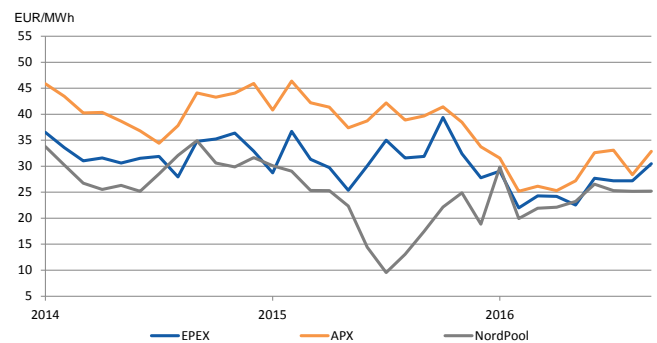
Marknadsprisutveckling

Spotpriser, el

Jämfört med tredje kvartalet 2015 ökade de genomsnittliga nordiska spotpriserna med 90%, främst till följd av torrare väder och lägre hydrologisk balans. De genomsnittliga spotpriserna i Tyskland och Nederländerna var 14% och 22% lägre till följd av lägre råvarupriser. För januari-september 2016 var de genomsnittliga spotpriserna 18% högre i Norden, 16% lägre i Tyskland och 29% lägre i Nederländerna jämfört med motsvarande period 2015.

Tidsperiod	Nord Pool Spot (Norden)	EPEX (Tyskland)	APX (Nederländerna)
Kv 3 2016	25,2	28,2	31,4
Kv 3 2015	13,3	32,8	40,2
%	90%	-14%	-22%
Kv 2 2016	23,9	24,7	28,3
%	6%	14%	11%
Kv 1-3 2016	24,4	26,1	29,2
Kv 1-3 2015	20,7	31,1	40,8
%	18%	-16%	-29%

Nordiska, tyska och nederländska elspotpriser, månadssnitt

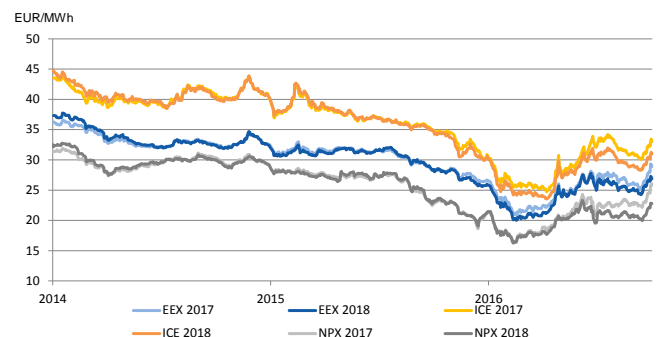


Terminspriser, el

Terminspriserna på el var mellan 11-19% lägre jämfört med tredje kvartalet 2015, vilket främst förklaras av fortsatta förväntningar om låga råvarupriser. Under tredje kvartalet 2016 förbättrades råvarupriserna samtidigt som den hydrologiska balansen försämrades vilket ledde till att terminspriserna på el var mellan 3-8% högre i Norden jämfört med föregående kvartal. I Tyskland och Nederländerna var terminspriserna på el mellan 4-10% högre jämfört med föregående kvartal till följd av högre råvarupriser. Jämfört med januari-september 2015 var terminspriserna på el mellan 20-27% lägre.

Tidsperiod	Norden (NPX)		Tyskland (EEX)		Nederländerna (ICE)	
	2017	2018	2017	2018	2017	2018
Kv 3 2016	22,9	21,0	26,9	25,7	32,0	30,0
Kv 3 2015	25,8	26,0	30,2	30,4	36,0	35,9
%	-11%	-19%	-11%	-15%	-11%	-16%
Kv 2 2016	21,2	20,5	25,1	24,7	29,2	28,0
%	8%	3%	7%	4%	10%	7%
Kv 1-3 2016	20,8	19,8	24,9	24,1	29,3	27,8
Kv 1-3 2015	27,0	27,0	31,1	31,0	37,5	37,6
%	-23%	-27%	-20%	-22%	-22%	-26%

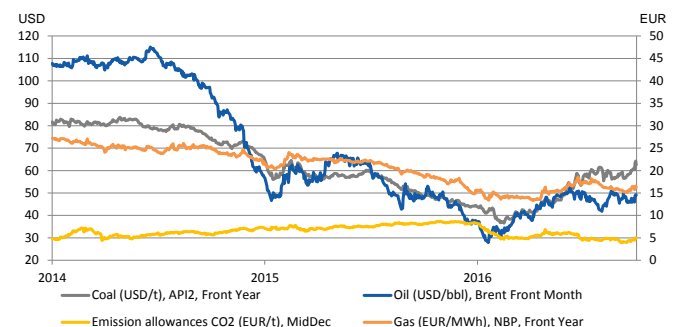
Nordiska, tyska och nederländska elterminalspriser



Råvarupriser

Oljepriserna (brent crude) var i genomsnitt 8% lägre jämfört med tredje kvartalet 2015 främst till följd av starkare dollar. Kolpriserna följde inte oljeprisutvecklingen utan ökade och var i genomsnitt 9% högre jämfört med tredje kvartalet 2015. Gaspriserna var 20% lägre. Priset på CO₂-utsläppsrätter var i genomsnitt 43% lägre jämfört med tredje kvartalet 2015. För januari-september 2016 var oljepriserna 24% lägre, kolpriserna 14% lägre, gaspriserna 29% lägre och CO₂-utsläppsrätter 29% lägre jämfört med motsvarande period 2015.

Prisutveckling olja, kol, gas och CO₂-utsläppsrätter



Vattenfalls prissäkring

(Redovisning av siffror och kommentarer avser kvarvarande verksamhet)

Vattenfall prissäkrar kontinuerligt sin framtida elproduktion genom försäljning på termins- och futuresmarknaderna. Spotpriserna har därför på kort sikt endast begränsad påverkan på Vattenfalls resultat.

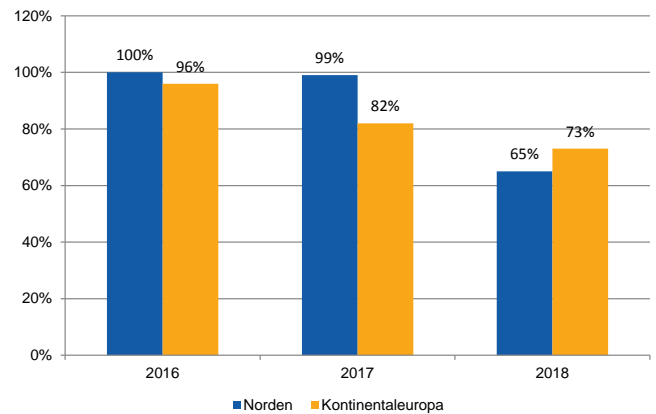
Diagrammet visar hur stor andel av den planerade elproduktionen Vattenfall har prissäkrat i Norden respektive Kontinentaleuropa (Tyskland och Nederländerna).

De prissäkrade nivåerna för Norden avser systempris på Nasdaq. Andra prisrisker som till exempel prisområdesrisk omfattas ej i samma utsträckning.

Genomsnittlig prissäkringsnivå, per 30 september 2016

EUR/MWh	2016	2017	2018
Norden	31	29	28
Kontinentaleuropa	40	45	38

Vattenfalls prissäkringsgrad i % per 30 september 20162015



Ändrad prissäkringsstrategi

Efter försäljningen av brunkolsverksamheten ändras Vattenfalls portfölj och riskexponering radikalt. Den dominerande riskexponeringen är nu kopplad till nordisk baslastproduktion i kärnkraft och vattenkraft varav den senare är driven av väderförhållanden. Vattenfalls kvarvarande verksamhet genererar även en högre andel reglerade intäkter från distribution, värme och subventioner från vindkraft vilket minskar den totala riskexponeringen. Efter en översyn av prissäkringsstrategin har Vattenfall slagit fast att prissäkra närmare leveransdatum och minska prissäkringsnivån vilket över tiden ger en stabilare resultatutveckling.

Rörelsesegment

(Redovisning av siffror och kommentarer avser kvarvarande verksamhet om inget annat anges)

Customers & Solutions

Kvarvarande verksamhet, belopp i MSEK där ej annat anges	Kv 3 2016	Kv 3 2015	Kv 1-3 2016	Kv 1-3 2015	Helår 2015	Senaste 12 månaderna
Nettoomsättning	13 670	18 289	49 164	63 926	87 523	72 761
Extern nettoomsättning ¹	13 385	17 198	48 247	62 017	84 905	71 135
Underliggande resultat före avskrivningar och nedskrivningar	534	382	2 155	1 996	2 271	2 430
Underliggande rörelseresultat	284	155	1 431	1 332	1 390	1 489
Elförsäljning, TWh	20,6	27,6	66,1	90,3	123,2	99,0
- varav privatkunder	5,4	4,3	19,4	19,2	26,8	27,0
- varav återförsäljare	1,0	9,2	4,0	24,3	33,5	13,2
- varav företagskunder	14,2	14,1	42,7	46,8	62,9	58,8
Gasförsäljning, TWh	4,4	5,4	34,8	35,6	50,7	49,9
Antal anställda, heltidstjänster	2 940	3 228	2 940	3 228	3 168	

1) Exklusive koncerninterna transaktioner

Affärsområdet Customers & Solutions ansvarar för försäljningen av el, gas och energitjänster på Vattenfalls samtliga marknader.

- Nettoomsättningen minskade, vilket främst är hänförligt till en omallokering av avtal avseende återförsäljningskunder från affärsområdet Customers & Solutions till affärsområdet Markets, som ingår i rörelsesegmentet Power Generation. Mindre sålda volymer i Tyskland samt negativa prisseffekter i Nederländerna påverkade nettoomsättningen negativt.
- Lägre försäljnings- och administrationskostnader har haft en positiv effekt på det underliggande rörelseresultatet.
- Förändringen av elförsäljningen är hänförlig till omallokeringen av avtal avseende återförsäljningskunder. Gasförsäljningen var något lägre jämfört med motsvarande period föregående år.
- Vattenfalls kundbas inom Customers & Solutions har sedan årets början vuxit med cirka 70 000 kontrakt.

Power Generation

Kvarvarande verksamhet, belopp i MSEK där ej annat anges	Kv 3 2016	Kv 3 2015	Kv 1-3 2016	Kv 1-3 2015	Helår 2015	Senaste 12 månaderna
Nettoomsättning	21 119	19 554	70 656	60 848	91 643	101 451
Extern nettoomsättning ¹	12 163	8 583	36 965	22 400	35 783	50 348
Underliggande resultat före avskrivningar och nedskrivningar	2 842	2 965	9 711	11 529	15 822	14 004
Underliggande rörelseresultat	2 144	2 242	7 548	8 793	12 376	11 131
Elproduktion, TWh ²	17,5	18,6	60,6	59,9	82,4	83,1
- varav vattenkraft	7,6	9,5	26,9	28,9	39,5 ³	37,5
- varav kärnkraft	9,9	9,1	33,7	31,0	42,2	44,9
- varav biobränsle, avfall	—	—	—	—	0,7 ³	0,7
Elförsäljning, återförsäljare, TWh	12,3	—	23,1	—	—	23,1
Antal anställda, heltidstjänster	7 538	7 790	7 538	7 790	7 771	

1) Exklusive koncerninterna transaktioner.

2) Värdena för 2016 är preliminära.

3) Värde har justerats jämfört med det värde som presenterades i Vattenfalls bokslutskommuniké 2015.

Power Generation utgörs av affärsområdena Generation och Markets. Segmentet innefattar Vattenfalls vatten- och kärnkraftsverksamhet samt optimering och tradingverksamhet.

- Nettoomsättningen ökade, vilket främst förklaras av omallokering av avtal avseende återförsäljningskunder från affärsområdet Customers & Solutions till affärsområdet Markets, som ingår i rörelsesegmentet Power Generation.
- Det underliggande rörelseresultatet försämrades, vilket i huvudsak förklaras av lägre produktionsmarginaler till följd av genomsnittligt lägre erhållna priser. Lägre rörelsekostnader och lägre avskrivningar hade en positiv effekt på det underliggande rörelseresultatet.
- Vattenkraftproduktionen minskade under tredje kvartalet 2016 jämfört med 2015 till följd av lägre fyllnadsgrad i vattenmagasinen. Fyllnadsgraden i de nordiska vattenmagasinen uppgick till 69% i slutet av tredje kvartalet vilket är 8 procentenheter under normal nivå.
- Kärnkraftproduktionen ökade jämfört med motsvarande period föregående år, tack vare högre tillgänglighet. Den sammanlagda tillgängligheten för Vattenfalls kärnkraftverk för tredje kvartalet 2016 var 64,8% (65,6). Motsvarande siffra för januari-september 2016 var 72,8% (69,1). För kvartal 3 2016 hade Forsmark en tillgänglighet på 75,9% (66,6) och en produktion på 5,3 TWh (4,1). Ringhals hade en tillgänglighet på 55,6% (64,7) och en produktion på 4,6 TWh (5,0). För kvartal 1-3 hade Forsmark en tillgänglighet på 83,9% (79,2) och en produktion på 17,9 TWh (16,3). Ringhals hade en tillgänglighet på 63,5% (60,7) och en produktion på 15,9 TWh (14,6).

Wind

Kvarvarande verksamhet, belopp i MSEK där ej annat anges	Kv 3 2016	Kv 3 2015	Kv 1-3 2016	Kv 1-3 2015	Helår 2015	Senaste 12 månaderna
Nettoomsättning	1 263	1 389	4 519	4 614	6 769	6 674
Extern nettoomsättning ¹	795	889	2 975	2 970	4 267	4 272
Underliggande resultat före avskrivningar och nedskrivningar	697	887	2 919	3 132	4 621	4 408
Underliggande rörelseresultat	- 117	88	480	842	1 469	1 107
Elproduktion - vindkraft, TWh	1,1	1,1	3,9	3,8	5,8	5,9
Antal anställda, heltidstjänster	680	550	680	550	577	

1) Exklusive koncerninterna transaktioner.

Affärsområdet Wind ansvarar för Vattenfalls vind- och solkraftsverksamhet.

- Nettoomsättningen minskade något jämfört med 2015, vilket främst förklaras av lägre erhållna priser samt mindre gynnsamma vindförhållanden.
- Det underliggande rörelseresultatet försämrades främst till följd av lägre produktionsintäkter, högre avskrivningar till följd av idrifttagandet av nya vindkraftsparker samt ökade projekterings- och reparationskostnader.
- Elproduktionen ökade främst till följd av idrifttagandet av nya vindkraftsparker. Under tredje kvartalet 2016 togs 5 MW solkraft i drift intill Vattenfalls brittiska landbaserade vindkraftspark Parc Cynog i Wales.

Heat

Kvarvarande verksamhet, belopp i MSEK där ej annat anges	Kv 3 2016	Kv 3 2015	Kv 1-3 2016	Kv 1-3 2015	Helår 2015	Senaste 12 månaderna
Nettoomsättning	5 023	5 392	18 702	19 846	27 345	26 201
Extern nettoomsättning ¹	2 441	2 532	10 409	10 863	14 356	13 902
Underliggande resultat före avskrivningar och nedskrivningar	485	369	4 624	4 162	5 689	6 151
Underliggande rörelseresultat	- 479	- 497	1 698	1 424	1 759	2 033
Elproduktion, TWh ²	6,6	6,5	21,8	21,8	29,8 ³	29,8
- varav fossilkraft	6,5	6,4	21,3	21,2	29,0 ³	29,1
- varav biobränsle, avfall	0,1	0,1	0,5	0,6	0,8	0,7
Värmeförsäljning, TWh	1,8	2,5	12,7	14,5	20,6	18,8
Antal anställda, heltidstjänster	4 036	4 187	4 036	4 187	4 202	

1) Exklusive koncerninterna transaktioner.

2) Värdena för 2016 är preliminära.

3) Värde har justerats jämfört med det värde som presenterades i Vattenfalls bokslutskommuniké 2015.

Affärsområdet Heat består av Vattenfalls värmeverksamhet inklusive all termisk verksamhet.

- Nettoomsättningen minskade under 2016 jämfört med 2015 vilket i huvudsak förklaras av lägre värmeförsäljning främst till följd av avyttringen av det danska kraftvärmeverket Nordjyllandsværket.
- Underliggande rörelseresultat förbättrades för kvartal 1-3 vilket i huvudsak förklaras av ökad bruttomarginal främst till följd av lägre bränslekostnader.
- Minskningen av antalet anställda är främst hänförligt till försäljningen av det danska kraftvärmeverket Nordjyllandsværket.
- Vattenfalls kundbas inom Heat har sedan årets början vuxit med cirka 29 000 kontrakt.

Distribution

Kvarvarande verksamhet, belopp i MSEK där ej annat anges	Kv 3 2016	Kv 3 2015	Kv 1-3 2016	Kv 1-3 2015	Helår 2015	Senaste 12 månaderna
Nettoomsättning	4 482	4 594	14 394	14 336	19 914	19 972
Extern nettoomsättning ¹	3 496	3 547	11 218	11 032	15 355	15 541
Underliggande resultat före avskrivningar och nedskrivningar	1 686	1 822	5 819	5 787	8 189	8 221
Underliggande rörelseresultat	989	1 143	3 743	3 762	5 465	5 446
Antal anställda, heltidstjänster	1 993	2 711	1 993	2 711	2 728	

1) Exklusive koncerninterna transaktioner.

Affärsområdet Distribution består av Vattenfalls eldistributionsverksamhet i Sverige och Tyskland (Berlin).

- Nettoomsättningen för tredje kvartalet 2016 minskade främst till följd av försäljningen av den tyska nätserviceverksamheten i Hamburg (0,6 miljarder SEK). Nettoomsättningen för kvartal 1-3 ökade jämfört med 2015, främst till följd av högre priser samt något högre transmissionsvolym.
- Det underliggande rörelseresultatet, exklusive den avyttrade nätserviceverksamheten i Hamburg, förbättrades till följd av högre priser. Förlorat resultatbidrag från den avyttrade nätserviceverksamheten i Hamburg uppgick till cirka 0,1 miljarder SEK för kvartal 3 samt 0,2 miljarder SEK för kvartal 1-3.
- Minskningen av antalet anställda är främst hänförligt till försäljningen av nätserviceverksamheten i Hamburg.
- Vattenfalls kundbas inom Distribution har sedan årets början vuxit med cirka 20 000 kontrakt.

Other¹

Kvarvarande verksamhet, belopp i MSEK där ej annat anges	Kv 3 2016	Kv 3 2015	Kv 1-3 2016	Kv 1-3 2015	Helår 2015	Senaste 12 månaderna
Nettoomsättning	1 278	1 295	4 029	3 928	5 361	5 462
Extern nettoomsättning ²	47	29	157	133	178	202
Underliggande resultat före avskrivningar och nedskrivningar	- 41	- 260	224	- 1 371	- 1 330	265
Underliggande rörelseresultat	- 153	- 408	- 110	- 1 802	- 1 897	- 205
Antal anställda, heltidstjänster	3 045	3 391	3 045	3 391	3 319	

1) Other inkluderar huvudsakligen alla Staff functions inklusive finansverksamhet samt Shared Service Centres.

2) Exklusive koncerninterna transaktioner.

Utöver ovan redovisade siffror för rörelsesegmenten ingår också elimineringar i koncernens omsättning och resultat, se sidorna 21-23.

Koncernens resultaträkning

Belopp i MSEK	Kv 3 2016	Kv 3 2015 ⁹	Kv 1-3 2016	Kv 1-3 2015 ⁹	Helår 2015 ⁹	Senaste 12 månaderna
Kvarvarande verksamhet						
Nettoomsättning	29 746	30 939	101 412	101 208	143 576	143 780
Kostnader för sålda produkter ¹	- 22 990	- 23 651	- 86 587	- 95 516	- 129 222	- 120 293
Bruttoresultat	6 756	7 288	14 825	5 692	14 354	23 487
Kostnader för försäljning, administration samt forskning och utveckling ²	- 4 796	- 4 662	- 13 397	- 14 094	- 19 326	- 18 629
Övriga rörelseintäkter och rörelsekostnader, netto	259	- 161	2 430	- 245	400	3 075
Andelar i intresseföretags resultat ³	32	- 125	320	- 63	- 497	- 114
Rörelseresultat (EBIT)⁴	2 251	2 340	4 178	- 8 710	- 5 069	7 819
Finansiella intäkter ^{5,8}	241	703	1 778	2 122	2 755	2 411
Finansiella kostnader ^{6,7,8}	- 2 190	- 1 677	- 6 143	- 5 770	- 7 531	- 7 904
Resultat före skatter	302	1 366	- 187	- 12 358	- 9 845	2 326
Skatter	485	- 1 325	1 977	2 621	4 657	4 013
Periodens resultat från kvarvarande verksamhet	787	41	1 790	- 9 737	- 5 188	6 339
Avvecklad verksamhet						
Periodens resultat från avvecklad verksamhet, netto efter skatt	- 599	1 559	- 23 642	- 12 488	- 14 578	- 25 732
Periodens resultat	188	1 600	- 21 852	- 22 225	- 19 766	- 19 393
Hänförbart till ägare till moderbolaget	- 35	1 403	- 22 269	- 18 914	- 16 672	- 20 027
Hänförbart till innehav utan bestämmande inflytande	223	197	417	- 3 311	- 3 094	634
Tilläggsinformation för kvarvarande verksamhet						
Rörelseresultat före avskrivningar och nedskrivningar (EBITDA)	5 886	5 816	23 896	22 875	30 604	31 625
Underliggande rörelseresultat före avskrivningar och nedskrivningar	6 137	6 122	25 264	25 007	35 229	35 486
Underliggande rörelseresultat	2 602	2 680	14 602	14 123	20 529	21 008
Finansiella poster, netto exkl diskonterings effekter hänförliga till avsättningar samt avkastning från Kärnavfallsfonden	- 1 283	- 437	- 2 662	- 2 367	- 3 036	- 3 331
1) Varav avskrivningar och nedskrivningar	- 3 216	- 3 101	- 18 433	- 30 708	- 34 236	- 21 961
2) Varav avskrivningar och nedskrivningar	- 419	- 375	- 1 285	- 836	- 1 396	- 1 845
3) Varav nedskrivningar	—	—	—	- 41	- 41	—
4) Vari ingår jämförelsestörande poster	- 351	- 340	- 10 424	- 22 833	- 25 598	- 13 189
5) Vari ingår avkastning från Kärnavfallsfonden	250	167	762	933	1 168	997
6) Vari ingår räntedel i pensionskostnad	- 240	- 232	- 712	- 693	- 922	- 941
7) Vari ingår diskonterings effekter hänförliga till avsättningar	- 916	- 704	- 2 465	- 2 214	- 2 908	- 3 159
8) Jämförelsestörande poster redovisade som finansiella intäkter och kostnader, netto	—	- 15	1	- 18	- 18	1

9) Värdet för 2015 har omräknats jämfört med tidigare publicerad information i Vattenfalls delårsrapporter 2015 och Års- och Hållbarhetsredovisningen 2015 på grund av att brunkolsverksamhet har avvecklats och redovisas som avvecklad verksamhet i enlighet med IFRS 5.

Rapport över koncernens totalresultat

(Redovisning av siffror och kommentarer avser Totala Vattenfall)

Totala Vattenfall, belopp i MSEK	Kv 3 2016	Kv 3 2015	Kv 1-3 2016	Kv 1-3 2015	Helår 2015	Senaste 12 månaderna
Periodens resultat	188	1 600	- 21 852	- 22 225	- 19 766	- 19 393
Övrigt totalresultat						
Poster som kommer att omklassificeras till resultaträkningen när specifika villkor är uppfyllda						
Kassafliödessäkringar - förändringar av verkligt värde	- 9 075	6 108	- 15 925	9 725	11 354	- 14 296
Kassafliödessäkringar - upplösta mot resultaträkningen	4 654	- 1 536	1 420	- 4 387	- 5 323	484
Kassafliödessäkringar - överförda till anskaffningsvärdet på säkrad post	- 38	- 8	- 45	16	- 3	- 64
Valutasäkringar av nettoinvesteringar i utlandsverksamheter	- 1 241	- 879	- 1 036	275	1 709	398
Omräknings- och valutakurseffekter netto, avyttrade bolag	477	—	477	—	—	477
Omräkningsdifferenser	2 418	2 028	2 848	1 024	- 1 938	- 114
Inkomstskatt relaterat till poster som kommer att omklassificeras	1 448	- 971	3 933	- 1 260	- 1 722	3 471
Summa som kommer att omklassificeras till resultaträkningen när specifika villkor är uppfyllda	- 1 357	4 742	- 8 328	5 393	4 077	- 9 644
Poster som inte kommer att omklassificeras till resultaträkningen						
Omvärderingar avseende förmånsbestämda pensionsplaner	- 141	362	- 3 746	2 961	2 867	- 3 840
Inkomstskatt relaterat till poster som ej omklassificeras	42	- 108	1 086	- 810	- 762	1 134
Summa poster som inte kommer att omklassificeras till resultaträkningen	- 99	254	- 2 660	2 151	2 105	- 2 706
Summa övrigt totalresultat, netto efter skatt	- 1 456	4 996	- 10 988	7 544	6 182	- 12 350
Summa totalresultat för perioden	- 1 268	6 596	- 32 840	- 14 681	- 13 584	- 31 743
Hänförbart till ägare till moderbolaget	- 1 680	6 209	- 33 480	- 11 405	- 10 398	- 32 473
Hänförbart till innehav utan bestämmande inflytande	412	387	640	- 3 276	- 3 186	730

Koncernens rörelsessegment

Belopp i MSEK	Kv 3 2016	Kv 3 2015	Kv 1-3 2016	Kv 1-3 2015	Helår 2015	Senaste 12 månaderna
Extern nettoomsättning						
Customers & Solutions	13 385	17 198	48 247	62 017	84 905	71 135
Power Generation	12 163	8 583 ³	36 965	22 400 ³	35 783 ³	50 348
Wind	795	889	2 975	2 970	4 267	4 272
Heat	2 441	2 532	10 409	10 863	14 356	13 902
Distribution	3 496	3 547	11 218	11 032	15 355	15 541
- varav Distribution Tyskland	1 308	1 499	3 680	4 255	6 018	5 443
- varav Distribution Sverige	2 188	2 048	7 538	6 777	9 337	10 098
Other ¹	47	29	157	133	178	202
Elimineringar ²	- 2 581	- 1 839	- 8 559	- 8 207	- 11 268	- 11 620
Summa kvarvarande verksamhet	29 746	30 939	101 412	101 208	143 576	143 780
Avvecklad verksamhet	4 597	6 580	13 342	17 803	20 934	16 473
Summa	34 343	37 519	114 754	119 011	164 510	160 253
Intern nettoomsättning						
Customers & Solutions	285	1 091	917	1 909	2 618	1 626
Power Generation	8 956	10 971 ³	33 691	38 448 ³	55 860 ³	51 103
Wind	468	500	1 544	1 644	2 502	2 402
Heat	2 582	2 860 ³	8 293	8 983 ³	12 989 ³	12 299
Distribution	986	1 047	3 176	3 304	4 559	4 431
- varav Distribution Tyskland	890	922	2 875	2 946	4 012	3 941
- varav Distribution Sverige	96	125	301	358	547	490
Other ¹	1 231	1 266	3 872	3 795	5 183	5 260
Elimineringar	- 14 508	- 17 735 ³	- 51 493	- 58 083 ³	- 83 711 ³	- 77 121
Summa kvarvarande verksamhet	—	—	—	—	—	—
Avvecklad verksamhet	—	—	—	—	—	—
Summa	—	—	—	—	—	—
Summa nettoomsättning						
Customers & Solutions	13 670	18 289	49 164	63 926	87 523	72 761
Power Generation	21 119	19 554 ³	70 656	60 848 ³	91 643 ³	101 451
Wind	1 263	1 389	4 519	4 614	6 769	6 674
Heat	5 023	5 392 ³	18 702	19 846 ³	27 345 ³	26 201
Distribution	4 482	4 594	14 394	14 336	19 914	19 972
- varav Distribution Tyskland	2 198	2 421	6 555	7 201	10 030	9 384
- varav Distribution Sverige	2 284	2 173	7 839	7 135	9 884	10 588
Other ¹	1 278	1 295	4 029	3 928	5 361	5 462
Elimineringar	- 17 089	- 19 574 ³	- 60 052	- 66 290 ³	- 94 979 ³	- 88 741
Summa kvarvarande verksamhet	29 746	30 939	101 412	101 208	143 576	143 780
Avvecklad verksamhet	4 597	6 580	13 342	17 803	20 934	16 473
Summa	34 343	37 519	114 754	119 011	164 510	160 253

Forts. Koncernens rörelsesegment

Belopp i MSEK	Kv 3 2016	Kv 3 2015	Kv 1-3 2016	Kv 1-3 2015	Helår 2015	Senaste 12 månaderna
Rörelseresultat före avskrivningar och nedskrivningar (EBITDA)						
Customers & Solutions	524	362	2 121	1 418	1 657	2 360
Power Generation	2 745	2 840 ³	6 224	10 527 ³	12 754 ³	8 451
Wind	692	886	3 054	3 144	4 282	4 192
Heat	636	266 ³	4 761	4 133 ³	5 632 ³	6 260
Distribution	1 682	1 807	5 809	5 749	8 143	8 203
- varav Distribution Tyskland	364	566	1 154	1 769	2 649	2 034
- varav Distribution Sverige	1 318	1 241	4 655	3 980	5 494	6 169
Other¹	- 327	- 302	2 115	- 1 868	- 1 831	2 152
Elimineringar	- 66	- 43	- 188	- 228	- 33	7
Summa kvarvarande verksamhet	5 886	5 816	23 896	22 875	30 604	31 625
Avvecklad verksamhet	392	1 732	920	1 044	2 150	2 026
Summa	6 278	7 548	24 816	23 919	32 754	33 651
Underliggande rörelseresultat före avskrivningar och nedskrivningar						
Customers & Solutions	534	382	2 155	1 996	2 271	2 430
Power Generation	2 842	2 965 ³	9 711	11 529 ³	15 822 ³	14 004
Wind	697	887	2 919	3 132	4 621	4 408
Heat	485	369 ³	4 624	4 162 ³	5 689 ³	6 151
Distribution	1 686	1 822	5 819	5 787	8 189	8 221
- varav Distribution Tyskland	369	580	1 165	1 801	2 683	2 047
- varav Distribution Sverige	1 317	1 242	4 654	3 986	5 506	6 174
Other¹	- 41	- 260	224	- 1 371	- 1 330	265
Elimineringar	- 66	- 43	- 188	- 228	- 33	7
Summa kvarvarande verksamhet	6 137	6 122	25 264	25 007	35 229	35 486
Avvecklad verksamhet	1 126	1 712	2 203	3 643	4 775	3 335
Summa	7 263	7 834	27 467	28 650	40 004	38 821

Forts. Koncernens rörelsesegment

Belopp i MSEK	Kv 3 2016	Kv 3 2015	Kv 1-3 2016	Kv 1-3 2015	Helår 2015	Senaste 12 månaderna
Rörelseresultat (EBIT)						
Customers & Solutions	273	135	1 388	753	775	1 410
Power Generation	2 020	2 116 ³	764	- 9 210 ³	- 7 699 ³	2 275
Wind	- 123	68	484	795	931	620
Heat	- 400	- 616 ³	- 3 781	- 2 738 ³	- 2 555 ³	- 3 598
Distribution	985	1 128	3 734	3 725	5 419	5 428
- varav Distribution Tyskland	164	366	565	1 174	1 848	1 239
- varav Distribution Sverige	821	762	3 169	2 551	3 571	4 189
Other¹	- 438	- 448	1 777	- 1 807	- 1 907	1 677
Elimineringar	- 66	- 43	- 188	- 228	- 33	7
Rörelseresultat (EBIT) kvarvarande verksamhet	2 251	2 340	4 178	- 8 710	- 5 069	7 819
Avvecklad verksamhet	168	661	- 22 361	- 17 947	- 17 898	- 22 312
Rörelseresultat (EBIT)	2 419	3 001	- 18 183	- 26 657	- 22 967	- 14 493
Rörelseresultat (EBIT) kvarvarande verksamhet	2 251	2 340	4 178	- 8 710	- 5 069	7 819
Finansiella intäkter och kostnader kvarvarande verksamhet	- 1 949	- 974	- 4 365	- 3 648	- 4 776	- 5 493
Resultat före skatter från kvarvarande verksamhet	302	1 366	- 187	- 12 358	- 9 845	2 326
Underliggande rörelseresultat						
Customers & Solutions	284	155	1 431	1 332	1 390	1 489
Power Generation	2 144	2 242 ³	7 548	8 793 ³	12 376 ³	11 131
Wind	- 117	88	480	842	1 469	1 107
Heat	- 479	- 497 ³	1 698	1 424 ³	1 759 ³	2 033
Distribution	989	1 143	3 743	3 762	5 465	5 446
- varav Distribution Tyskland	169	380	577	1 206	1 881	1 252
- varav Distribution Sverige	820	763	3 166	2 556	3 584	4 194
Other¹	- 153	- 408	- 110	- 1 802	- 1 897	- 205
Elimineringar	- 66	- 43	- 188	- 228	- 33	7
Underliggande rörelseresultat kvarvarande verksamhet	2 602	2 680	14 602	14 123	20 529	21 008
Avvecklad verksamhet	1 104	708	148	- 31	12	191
Underliggande rörelseresultat	3 706	3 388	14 750	14 092	20 541	21 199

1) "Other" inkluderar huvudsakligen alla Staff Functions inklusive finansverksamhet samt Shared Service Centers.

2) För extern nettoomsättning avser elimineringar försäljning till den nordiska elbörsen.

3) Värdet för 2015 har omräknats jämfört med tidigare publicerad information i Vattenfalls delårsrapporter 2015 och Års- och Hållbarhetsredovisningen 2015 på grund av att brunkolsverksamhet har avvecklats och redovisas som avvecklad verksamhet i enlighet med IFRS 5.

Koncernens balansräkning

	30 sept. 2016	30 sept. 2015	31 dec. 2015
Totala Vattenfall, belopp i MSEK			
Tillgångar			
Anläggningstillgångar			
Immateriella anläggningstillgångar	16 987	18 765	17 564
Materiella anläggningstillgångar	211 735	243 241	244 563
Förvaltningsfastigheter	152	405	388
Biologiska tillgångar	35	32	35
Andelar i intresseföretag och i samarbetsarrangemang	7 276	7 592	7 002
Andra aktier och andelar	276	277	273
Andelar i den svenska Kärnavfallsfonden	35 707	33 590	34 172
Derivatillgångar	17 292	19 346	20 220
Skattefordran aktuell skatt, långfristig	244	469	222
Förutbetalda kostnader	25	108	103
Uppskjuten skattefordran	12 732	15 600	9 265
Andra långfristiga fordringar	5 996	9 231	9 484
Summa anläggningstillgångar	308 457	348 656	343 291
Omsättningstillgångar			
Varulager	13 176	15 856	16 592
Biologiska tillgångar	16	19	19
Immateriella omsättningstillgångar	344	772	1 091
Kundfordringar och andra fordringar	21 843	22 905	26 193
Lämnade förskott	3 038	2 159	3 607
Derivatillgångar	8 090	13 255	14 067
Förutbetalda kostnader och upplupna intäkter	4 142	5 196	5 936
Skattefordran aktuell skatt	1 743	2 217	3 285
Kortfristiga placeringar	25 440	30 867	31 905
Kassa, bank och liknande tillgångar	13 108	12 497	12 351
Tillgångar som innehas för försäljning	211	2 959	3 980
Summa omsättningstillgångar	91 151	108 702	119 026
Summa tillgångar	399 608	457 358	462 317
Eget kapital och skulder			
Eget kapital			
Hänförbart till ägare till moderbolaget	71 276	103 043	103 984
Hänförbart till innehav utan bestämmande inflytande	15 530	11 397	11 972
Summa eget kapital	86 806	114 440	115 956
Långfristiga skulder			
Hybridkapital	19 054	15 387	18 546
Andra räntebärande skulder	65 078	69 076	68 179
Avsättningar för pensioner	42 986	42 320	38 919
Andra räntebärande avsättningar	81 299	92 742	93 042
Derivatskulder	12 825	10 707	10 579
Uppskjuten skatteskuld	16 726	26 463	22 970
Andra ej räntebärande skulder	6 512	5 801	6 273
Summa långfristiga skulder	244 480	262 496	258 508
Kortfristiga skulder			
Leverantörsskulder och andra skulder	22 406	20 773	23 958
Erhållna förskott	1 602	1 931	2 293
Derivatskulder	9 429	5 978	8 023
Upplupna kostnader och förutbetalda intäkter	13 826	17 206	19 969
Skatteskuld aktuell skatt	2 272	815	306
Andra räntebärande skulder	14 442	26 583	23 860
Räntebärande avsättningar	4 297	6 921	6 302
Skulder hänförliga till tillgångar som innehas för försäljning	48	215	3 142
Summa kortfristiga skulder	68 322	80 422	87 853
Summa eget kapital och skulder	399 608	457 358	462 317

Forts. Koncernens balansräkning

Tilläggsinformation

Belopp i MSEK ¹	30 sept. 2016	30 sept. 2015	31 dec. 2015
Beräkning av sysselsatt kapital			
Immateriella omsättnings- och anläggningstillgångar	17 331	19 537	18 655
Materiella anläggningstillgångar	211 735	243 241	244 563
Andelar i intresseföretag och i samarbetsarrangemang	7 276	7 592	7 002
Uppskjuten skattefordran och skattefordran aktuell skatt	14 475	17 817	12 550
Långfristiga icke räntebärande fordringar	4 875	8 041	8 309
Varulager	13 176	15 856	16 592
Kundfordringar och andra fordringar	21 843	22 905	26 193
Förutbetalda kostnader och upplupna intäkter	4 142	5 196	5 936
Ej tillgänglig likviditet	7 264	6 810	6 813
Övrigt	798	1 071	719
Summa tillgångar exkl. finansiella tillgångar	302 915	348 066	347 332
Uppskjuten skatteskuld och skatteskuld aktuell skatt	- 18 998	- 27 278	- 23 276
Andra ej räntebärande skulder	- 6 512	- 5 801	- 6 273
Leverantörsskulder och andra skulder	- 22 406	- 20 773	- 23 958
Upplupna kostnader och förutbetalda intäkter	- 13 826	- 17 206	- 19 969
Övrigt	—	—	- 77
Summa icke-räntebärande skulder	- 61 742	- 71 058	- 73 553
Andra räntebärande avsättningar vilka ej ingår i justerad nettoskuld ²	- 8 672	- 9 892	- 9 188
Sysselsatt kapital³	232 501	267 116	264 591
Genomsnittligt sysselsatt kapital	249 809	274 459	279 435
Beräkning av nettoskuld			
Hybridkapital	- 19 054	- 15 387	- 18 546
Obligationslån, företagscertifikat och skulder till kreditinstitut	- 57 092	- 71 505	- 68 898
Skulder till intresseföretag	- 2 861	- 2 742	- 2 751
Skulder till ägare med innehav utan bestämmande inflytande	- 10 321	- 13 155	- 13 041
Övriga skulder	- 9 244	- 8 257	- 7 349
Summa räntebärande skulder	- 98 572	- 111 046	- 110 585
Kassa, bank och liknande tillgångar	13 108	12 497	12 351
Kortfristiga placeringar	25 440	30 867	31 905
Lån till ägare med innehav utan bestämmande inflytande i utländska koncernföretag	2 053	2 277	2 128
Nettoskuld³	- 57 971	- 65 405	- 64 201
Beräkning av justerad bruttoskuld och nettoskuld			
Summa räntebärande skulder	- 98 572	- 111 046	- 110 585
50% av Hybridkapital ⁴	9 527	7 694	9 273
Nuvärdet av pensionsförpliktelser	- 42 986	- 42 320	- 38 919
Avsättningar för gruv-, gas- och vindverksamhet och andra miljörelaterade avsättningar	- 4 219	- 18 026	- 19 099
Avsättningar för kärnkraft (netto) ⁵	- 33 377	- 33 958	- 32 944
Mottagna margin calls	5 052	5 989	5 307
Skulder till ägare med innehav utan bestämmande inflytande på grund av konsortialavtal	9 183	12 052	11 939
Justerad bruttoskuld	- 155 392	- 179 615	- 175 028
Redovisad kassa, bank och liknande tillgångar samt kortfristiga placeringar	38 548	43 364	44 256
Ej tillgänglig likviditet	- 7 264	- 6 810	- 6 813
Justerad kassa, bank och liknande tillgångar samt kortfristiga placeringar	31 284	36 554	37 443
Justerad nettoskuld³	- 124 108	- 143 061	- 137 585

1) Beloppen per 30 september 2016 avser kvarvarande verksamhet och beloppen per 30 september 2015 och 31 december 2015 avser Totala Vattenfall.

2) Inkluderar personalrelaterade avsättningar för annat än pensioner, avsättningar för skattemässiga och juridiska processer samt vissa övriga avsättningar.

3) Se Definitioner och beräkningar av nyckeltal för definitionen av det Alternativa nyckeltalet.

4) 50% av Hybridkapital betraktas av ratinginstituten som eget kapital och minskar därmed justerad nettoskuld.

5) Beräkningen baseras på Vattenfalls ägarandel i respektive kärnkraftsanläggning, minskat med Vattenfalls andel i den svenska Kärnavfallsfonden samt skulder till intressebolag. Vattenfall har följande ägarandelar i respektive anläggning: Forsmark 66%, Ringhals 70,4%, Brokdorf 20%, Brunsbüttel 66,7%, Krümmel 50% och Stade 33,3%. (För Ringhals ansvarar Vattenfall enligt särskild överenskommelse för 100% av avsättningarna).

Koncernens kassaflödesanalys

(Redovisning av siffror och kommentarer avser Totala Vattenfall)

Totala Vattenfall, belopp i MSEK	Kv 3 2016	Kv 3 2015	Kv 1-3 2016	Kv 1-3 2015	Helår 2015	Senaste 12 månaderna
Den löpande verksamheten						
Resultat före skatter	373	1 896	- 22 933	- 30 707	- 28 192	- 20 418
Återläggning av avskrivningar och nedskrivningar	3 859	4 548	43 000	50 579	55 724	48 145
Betald skatt	- 213	- 545	1 434	- 1 581	- 1 340	1 675
Realisationsvinster/förluster, netto	172	18	- 1 767	83	143	- 1 707
Övrigt, inkl. ej kassaflödespåverkande poster	1 310	- 219	1 296	1 273	2 674	2 697
Internt tillförda medel (FFO)	5 501	5 698	21 030	19 647	29 009	30 392
Förändringar i varulager	1 604	318	2 126	1 008	- 553	565
Förändringar i rörelsefordringar	4 516	7 648	1 684	9 320	4 074	- 3 562
Förändringar i rörelseskulder	1 080	80	- 630	- 2 312	5 775	7 457
Övriga förändringar	- 180	1 124	- 4 489	3 676	2 629	- 5 536
Kassaflöde från förändringar av rörelsetillgångar och rörelseskulder	7 020	9 170	- 1 309	11 692	11 925	- 1 076
Kassaflöde från den löpande verksamheten	12 521	14 868	19 721	31 339	40 934	29 316
Investeringsverksamheten						
Förvärv av koncernföretag	—	—	—	- 5	- 5	—
Investeringar i intresseföretag och andra aktier och andelar	154	50	391	213	272	450
Andra investeringar i anläggningstillgångar	- 6 896	- 8 047	- 15 885	- 20 487	- 28 993	- 24 391
Summa investeringar	- 6 742	- 7 997	- 15 494	- 20 279	- 28 726	- 23 941
Försäljningar	242	117	4 262	2 349	2 814	4 727
Kassa, bank och liknande tillgångar i avyttrade företag	- 1	- 3	- 83	- 534	- 563	- 112
Kassaflöde från investeringsverksamheten	- 6 501	- 7 883	- 11 315	- 18 464	- 26 475	- 19 326
Kassaflöde före finansieringsverksamheten	6 020	6 985	8 406	12 875	14 459	9 990
Finansieringsverksamheten						
Förändringar i kortfristiga placeringar	626	3 501	7 531	1 815	235	5 951
Förändringar i lån till ägare med innehav utan bestämmande inflytande i utländska koncernföretag	13	- 934	170	- 883	- 783	270
Upptagna lån ¹	3 598	92	7 282	4 240	5 088	8 130
Amortering av skuld avseende förvärv av koncernföretag	—	- 19 151	—	- 19 151	- 19 152	- 1
Amortering av andra skulder	- 2 822	- 111	- 19 498	- 7 865	- 10 223	- 21 856
Försäljning av aktier i koncernföretag till ägare med innehav utan bestämmande inflytande	- 50	—	2 775	—	—	2 775
Effekt av förtida inlösen av swappar hänförliga till finansieringsverksamheten	—	1 690	2 677	1 690	1 690	2 677
Återbetalning av hybridkapital	—	—	—	- 9 172	- 9 172	—
Emission av hybridkapital	—	—	—	15 152	18 636	3 484
Betald utdelning till ägare	- 214	- 96	- 717	- 153	- 333	- 897
Tillskott från ägare med innehav utan bestämmande inflytande	574	449	1 570	1 663	1 973	1 880
Kassaflöde från finansieringsverksamheten	1 725	- 14 560	1 790	- 12 664	- 12 041	2 413
Periodens kassaflöde	7 745	- 7 575	10 196	211	2 418	12 403

Forts. Koncernens kassaflödesanalys

(Redovisning av siffror och kommentarer avser Totala Vattenfall)

Totala Vattenfall, belopp i MSEK	Kv 3 2016	Kv 3 2015	Kv 1-3 2016	Kv 1-3 2015	Helår 2015	Senaste 12 månaderna
Kassa, bank och liknande tillgångar						
Kassa, bank och liknande tillgångar vid periodens början	5 399	20 006	12 351	12 283	12 283	12 497
Kassa, bank och liknande tillgångar ingående i tillgångar som innehas för försäljning/är sålda	- 87	—	- 9 511	—	- 2 263	- 11 774
Periodens kassaflöde	7 745	- 7 575	10 196	211	2 418	12 403
Omräkningsdifferenser	51	66	72	3	- 87	- 18
Kassa, bank och liknande tillgångar vid periodens slut	13 108	12 497	13 108	12 497	12 351	13 108
Tilläggsinformation						
Kassaflöde före finansieringsverksamheten	6 020	6 985	8 406	12 875	14 459	9 990
Finansieringsverksamheten						
Försäljning av aktier i koncernföretag till ägare med innehav utan bestämmande inflytande	- 50	—	2 775	—	—	2 775
Effekt av förtida inlösen av swappar hänförliga till finansieringsverksamheten	—	1 690	2 677	1 690	1 690	2 677
Betald utdelning till ägare	- 214	- 96	- 717	- 153	- 333	- 897
Tillskott från ägare med innehav utan bestämmande inflytande	574	449	1 570	1 663	1 973	1 880
Kassaflöde efter utdelning	6 330	9 028	14 711	16 075	17 789	16 425
Analys av förändring i nettoskuld						
Nettoskuld vid periodens början	- 63 654	- 72 839	- 64 201	- 79 473	- 79 473	- 65 405
Kassaflöde efter utdelning	6 330	9 028	14 711	16 075	17 789	16 425
Förändringar till följd av värdering till verkligt värde	- 86	- 633	- 1 561	- 92	274	- 1 195
Förändringar i räntebärande leasingkulder	8	3	12	7	3	8
Förvärvade/avytrade räntebärande skulder/kortfristiga placeringar	—	—	4	35	35	4
Förändringar i skuld avseende förvärv av koncernföretag, diskonterings effekter	—	—	—	- 160	- 160	—
Kassa, bank och liknande tillgångar ingående i tillgångar som innehas för försäljning	- 87	—	- 9 511	—	- 2 263	- 11 774
Omräkningsdifferenser på nettoskulden	- 482	- 964	- 523	- 1 797	- 406	868
Omklassificering	—	—	3 098	—	—	3 098
Nettoskuld vid periodens slut	- 57 971	- 65 405	- 57 971	- 65 405	- 64 201	- 57 971
Kassaflöde från den löpande verksamheten	12 521	14 868	19 721	31 339	40 934	29 316
Underhålls-/ersättningsinvesteringar	- 2 351	- 4 348	- 7 659	- 10 596	- 15 921	- 12 984
Fritt kassaflöde²	10 170	10 520	12 062	20 743	25 013	16 332

1) Kortfristig upplåning där löptiden är tre månader eller kortare nettoredovisas.

2) Se Definitioner och beräkningar av nyckeltal för definitionen av det Alternativa nyckeltalet.

Förändringar i koncernens eget kapital

(Redovisning av siffror och kommentarer avser Totala Vattenfall)

	30 sept. 2016			30 sept. 2015			31 dec. 2015		
	Hänförbart till ägare till moderbolaget	Hänförbart till innehav utan bestämmande inflytande	Summa eget kapital	Hänförbart till ägare till moderbolaget	Hänförbart till innehav utan bestämmande inflytande	Summa eget kapital	Hänförbart till ägare till moderbolaget	Hänförbart till innehav utan bestämmande inflytande	Summa eget kapital
Totala Vattenfall, belopp i MSEK									
Ingående balans	103 984	11 972	115 956	115 260	13 202	128 462	115 260	13 202	128 462
Periodens resultat	- 22 269	417	- 21 852	- 18 914	- 3 311	- 22 225	- 16 672	- 3 094	- 19 766
Kassaflödessäkringar - förändringar av verkligt värde	- 15 956	31	- 15 925	9 704	21	9 725	11 335	19	11 354
Kassaflödessäkringar - upplösta mot resultaträkningen	1 420	—	1 420	- 4 388	1	- 4 387	- 5 324	1	- 5 323
Kassaflödessäkringar - överförda till anskaffningsvärdet på säkrad post	- 33	- 12	- 45	10	6	16	- 4	1	- 3
Valutasäkringar av nettoinvesteringar i utlandsverksamheter	- 1 036	—	- 1 036	275	—	275	1 709	—	1 709
Omräknings- och valutakurseffekter netto, avyttrade bolag	477	—	477	—	—	—	—	—	—
Omräkningsdifferenser	2 640	208	2 848	1 005	19	1 024	- 1 746	- 192	- 1 938
Omvärderingar avseende förmånsbestämda pensionsplaner	- 3 746	—	- 3 746	2 953	8	2 961	2 742	125	2 867
Inkomstskatt relaterat till övrigt totalresultat	5 023	- 4	5 019	- 2 050	- 20	- 2 070	- 2 438	- 46	- 2 484
Summa övrigt totalresultat för perioden	- 11 211	223	- 10 988	7 509	35	7 544	6 274	- 92	6 182
Summa totalresultat för perioden	- 33 480	640	- 32 840	- 11 405	- 3 276	- 14 681	- 10 398	- 3 186	- 13 584
Utdelning till ägare	—	- 717	- 717	—	- 153	- 153	—	- 333	- 333
Koncernbidrag från(+)/till(-) ägare med innehav utan bestämmande inflytande	—	- 206	- 206	—	—	—	—	355	355
Ägarförändring i koncernföretag vid försäljning av aktier till ägare med innehav utan bestämmande inflytande	895	2 082	2 977	—	—	—	—	—	—
Tilläggsköpeskilling avseende tidigare förvärv av aktier	—	—	—	- 812	—	- 812	- 878	—	- 878
Tillskott från minoritetsdelägare	—	1 570	1 570	—	1 663	1 663	—	1 973	1 973
Andra ägarförändringar	—	- 28	- 28	—	- 39	- 39	—	- 39	- 39
Andra förändringar	- 123	217	94	—	—	—	—	—	—
Summa transaktioner med aktieägare	772	2 918	3 690	- 812	1 471	659	- 878	1 956	1 078
Utgående balans	71 276	15 530	86 806	103 043	11 397	114 440	103 984	11 972	115 956
-Varav Säkringsreserv	- 1 400	21	- 1 379	8 929	11	8 940	9 460	7	9 467

Nyckeltal, koncernen

I % där ej annat anges. Med (ggr) avses gånger	Kv 3 2016	Kv 3 2015	Kv 1-3 2016	Kv 1-3 2015	Helår 2015	Senaste 12 månaderna
Rörelsemarginal kvarvarande verksamhet	7,6	7,6	4,1	- 8,6	- 3,5	5,4
Rörelsemarginal, kvarvarande verksamhet ¹	8,7	8,7	14,4	14,0	14,3	14,6
Nettomarginal, kvarvarande verksamhet	1,0	4,4	- 0,2	- 12,2	- 6,9	1,6
Nettomarginal, kvarvarande verksamhet ¹	2,2	5,6	10,1	10,4	11,0	10,8
Avkastning på eget kapital, totala Vattenfall	- 23,6 ²	- 14,8 ²	- 23,6 ²	- 14,8 ²	- 16,8	- 23,6
Avkastning på sysselsatt kapital, kvarvarande verksamhet	3,1 ^{2,5}	E/T ^{2,4}	3,1 ^{2,5}	E/T ^{2,4}	- 1,8	3,1
Avkastning på sysselsatt kapital, totala Vattenfall	- 5,8 ^{2,5}	- 7,1 ²	- 5,8 ^{2,5}	- 7,1 ²	- 8,2	- 5,8
Avkastning på sysselsatt kapital, kvarvarande verksamhet ¹	8,4 ^{2,5}	E/T ^{2,4}	8,4 ^{2,5}	E/T ^{2,4}	7,3	8,4
Avkastning på sysselsatt kapital, totala Vattenfall ¹	8,5 ^{2,5}	8,1 ²	8,5 ^{2,5}	8,1 ²	7,4	8,5
Räntetäckningsgrad, kvarvarande verksamhet, ggr	1,9 ²	E/T ^{2,4}	1,9 ²	E/T ^{2,4}	- 0,8	1,9
Räntetäckningsgrad, kvarvarande verksamhet, ggr ¹	4,7 ²	E/T ^{2,4}	4,7 ²	E/T ^{2,4}	4,8	4,7
Kassaflödesräntetäckningsgrad, kvarvarande verksamhet, ggr	7,3 ²	E/T ^{2,4}	7,3 ²	E/T ^{2,4}	6,8	7,3
Kassaflödesräntetäckningsgrad, netto, kvarvarande verksamhet, ggr	9,9 ²	E/T ^{2,4}	9,9 ²	E/T ^{2,4}	9,8	9,9
Kassaflödesräntetäckningsgrad efter ersättningsinvesteringar, kvarvarande verksamhet, ggr	5,7 ²	E/T ^{2,4}	5,7 ²	E/T ^{2,4}	9,1	5,7
FFO/räntebärande skulder, kvarvarande verksamhet	30,1 ²	E/T ^{2,4}	30,1 ²	E/T ^{2,4}	24,2	30,1
FFO/räntebärande skulder, totala Vattenfall	30,8 ^{2,3}	28,9 ²	30,8 ^{2,3}	28,9 ²	26,2	30,8
FFO/nettoskuld, kvarvarande verksamhet	51,2 ²	E/T ^{2,4}	51,2 ²	E/T ^{2,4}	41,8	51,2
FFO/nettoskuld, totala Vattenfall	52,4 ^{2,3}	49,1 ²	52,4 ^{2,3}	49,1 ²	45,2	52,4
FFO/justerad nettoskuld, kvarvarande verksamhet	23,9 ²	E/T ^{2,4}	23,9 ²	E/T ^{2,4}	19,5	23,9
FFO/justerad nettoskuld, totala Vattenfall	24,5 ^{2,3}	22,5 ²	24,5 ^{2,3}	22,5 ²	21,1	24,5
EBITDA/finansnetto, kvarvarande verksamhet, ggr	4,6	13,3	9,0	9,7	10,1	9,5
EBITDA/finansnetto, kvarvarande verksamhet, ggr ¹	4,8	14,0	9,5	10,6	11,6	10,7
Soliditet, totala Vattenfall	21,7	25,0	21,7	25,0	25,1	21,7
Skuldsättningsgrad, totala Vattenfall	113,6	97,0	113,6	97,0	95,4	113,6
Skuldsättningsgrad, netto, totala Vattenfall	66,8	57,2	66,8	57,2	55,4	66,8
Räntebärande skulder/räntebärande skulder plus eget kapital, totala Vattenfall	53,2	49,2	53,2	49,2	48,8	53,2
Nettoskuld/nettoskuld plus eget kapital, totala Vattenfall	40,0	36,4	40,0	36,4	35,6	40,0
Nettoskuld/EBITDA, kvarvarande verksamhet, ggr	1,8 ²	E/T ^{2,4}	1,8 ²	E/T ^{2,4}	2,1	1,8
Nettoskuld/EBITDA, totala Vattenfall, ggr	1,7 ^{2,3}	1,8 ²	1,7 ^{2,3}	1,8 ²	2,0	1,7
Justerad nettoskuld/EBITDA, kvarvarande verksamhet, ggr	3,9 ²	E/T ^{2,4}	3,9 ²	E/T ^{2,4}	4,5	3,9
Justerad nettoskuld/EBITDA, totala Vattenfall, ggr	3,7 ^{2,3}	4,0 ²	3,7 ^{2,3}	4,0 ²	4,2	3,7

1) Baserat på Underliggande rörelseresultat.

2) Rullande 12-månaders värden.

3) Brunkolsverksamheten klassificerades som tillgångar som innehas för försäljning i balansräkningen per 30 juni 2016. Detta medför att brunkolsverksamheten är exkluderad i balansräkningsrelaterade poster som ingår i nyckeltalsberäkningen från och med 30 juni 2016.

4) Nyckeltalet har inte räknats ut då nyckeltalet baseras på rullande 12-månaders värden vilka inte är omräknade för kvarvarande verksamhet för 2014.

5) Nyckeltalet är baserat på genomsnittligt sysselsatt kapital. Brunkolsverksamheten klassificerades som tillgångar som innehas för försäljning i balansräkningen per 30 juni 2016. Detta medför att beräkningen av det genomsnittligt sysselsatt kapitalet exkluderar brunkolsverksamheten från och med 30 juni 2016.

Kvartalsinformation, koncernen

Belopp i MSEK	Kv 3 2016	Kv 2 2016	Kv 1 2016	Kv 4 2015	Kv 3 2015	Kv 2 2015	Kv 1 2015
Resultaträkning							
Kvarvarande verksamhet							
Nettoomsättning	29 746	30 047	41 619	42 368	30 939	30 951	39 318
Kostnader för sålda produkter	- 22 990	- 34 565	- 29 032	- 33 705	- 23 651	- 44 347	- 27 518
Andra rörelsekostnader och rörelseintäkter	- 4 537	- 3 877	- 2 553	- 4 588	- 4 823	- 5 620	- 3 897
Andelar i intresseföretags resultat	32	123	164	- 434	- 125	- 100	163
Rörelseresultat före avskrivningar och nedskrivningar (EBITDA)	5 886	4 274	13 736	7 730	5 816	5 211	11 847
Rörelseresultat (EBIT)	2 251	- 8 272	10 198	3 641	2 340	- 19 116	8 067
Underliggande rörelseresultat	2 602	3 701	8 299	6 407	2 681	4 056	7 386
Finansiella poster, netto	- 1 949	- 843	- 1 573	- 1 128	- 973	- 1 270	- 1 404
Resultat före skatter	302	- 9 115	8 625	2 514	1 366	- 20 386	6 662
Periodens resultat från kvarvarande verksamhet	787	- 5 818	6 820	4 550	41	- 14 625	4 847
Periodens resultat från avvecklad verksamhet, netto efter skatt	- 599	- 22 826	- 218	- 2 090	1 559	- 14 187	140
Periodens resultat	188	- 28 644	6 602	2 460	1 600	- 28 812	4 987
- varav hänförbart till ägare till moderbolaget	- 35	- 28 508	6 272	2 243	1 403	- 24 996	4 679
- varav hänförbart till innehav utan bestämmande inflytande	223	- 136	330	217	197	- 3 816	308
Balansräkning							
Anläggningstillgångar	308 457	305 918	344 481	343 291	348 656	339 871	370 318
Kortfristiga placeringar	25 440	25 559	22 171	31 905	30 867	34 006	45 634
Kassa, bank och liknande tillgångar	13 108	5 399	15 254	12 351	12 497	20 006	11 606
Andra omsättningstillgångar	52 603	80 075	80 282	74 770	65 338	69 666	84 827
Summa tillgångar	399 608	416 951	462 188	462 317	457 358	463 549	512 385
Eget kapital	86 806	87 713	124 368	115 956	114 440	108 303	134 678
- varav hänförbart till ägare till moderbolaget	71 276	72 955	109 756	103 984	103 043	97 646	120 367
- varav hänförbart till innehav utan bestämmande inflytande	15 530	14 758	14 612	11 972	11 397	10 657	14 311
Hybridkapital	19 054	18 803	18 448	18 546	15 387	15 192	19 979
Andra räntebärande skulder	79 520	77 831	81 710	92 039	95 659	112 970	117 400
Avsättningar för pensioner	42 986	42 339	38 893	38 919	42 320	41 986	44 793
Andra räntebärande avsättningar	85 596	84 493	99 834	99 344	99 663	97 550	92 761
Uppskjuten skatteskuld	16 726	20 732	24 109	22 970	26 463	27 202	27 454
Andra ej räntebärande skulder	68 920	85 040	74 826	74 543	63 426	60 346	75 320
Summa eget kapital och skulder	399 608	416 951	462 188	462 317	457 358	463 549	512 385
Sysselsatt kapital	232 501	234 061	269 036	264 591	267 116	269 657	298 629
Nettoskuld	- 57 971	- 63 654	- 60 729	- 64 201	- 65 405	- 72 839	- 78 825
Kassaflöde							
Internt tillförda medel (FFO)	5 501	6 446	9 082	9 362	5 698	4 154	9 795
Kassaflöde från förändringar av rörelsetillgångar och rörelseskulder	7 020	3 412	- 11 740	233	9 170	5 563	- 3 042
Kassaflöde från den löpande verksamheten	12 521	9 858	- 2 658	9 595	14 868	9 717	6 753
Kassaflöde från investeringsverksamheten	- 6 501	- 4 091	- 723	- 8 011	- 7 883	- 5 393	- 5 187
Kassaflöde före finansieringsverksamheten	6 020	5 767	- 3 381	1 584	6 985	4 324	1 566
Förändringar i kortfristiga placeringar	626	- 2 910	9 814	- 1 581	3 501	11 336	- 13 022
Uptagna lån/amortering av skuld, netto, etc.	1 313	- 2 800	- 3 536	2 384	- 17 965	- 7 177	10 816
Betald utdelning till ägare	- 214	- 503	—	- 180	- 96	- 57	—
Kassaflöde från finansieringsverksamheten	1 725	- 6 213	6 278	623	- 14 560	4 102	- 2 206
Periodens kassaflöde	7 745	- 446	2 897	2 207	- 7 575	8 426	- 640
Fritt kassaflöde	10 170	6 889	- 4 997	4 270	10 520	6 218	4 003

Forts. Kvartalsinformation, koncernen

I % där ej annat anges. Med (ggr) avses gånger	Kv 3 2016	Kv 2 2016	Kv 1 2016	Kv 4 2015	Kv 3 2015	Kv 2 2015	Kv 1 2015
Nyckeltal							
Avkastning på eget kapital, totala Vattenfall ¹	- 23,6	- 20,6	- 15,8	- 16,8	- 14,8	- 32,6	- 10,1
Avkastning på sysselsatt kapital, kvarvarande verksamhet ¹	3,1 ⁵	3,1 ⁵	- 1,0	- 1,8	E/T ⁴	E/T ⁴	E/T ⁴
Avkastning på sysselsatt kapital, totala Vattenfall ¹	- 5,8 ⁵	- 5,5 ⁵	- 7,5 ³	- 8,2	- 7,1	- 14,6	- 1,9
Avkastning på sysselsatt kapital, kvarvarande verksamhet ^{1, 2}	8,4 ⁵	8,4 ⁵	7,6	7,3	E/T ⁴	E/T ⁴	E/T ⁴
Avkastning på sysselsatt kapital, totala Vattenfall ^{1, 2}	8,5 ⁵	8,3 ⁵	7,4 ³	7,4	8,1	7,5	7,6
Räntetäckningsgrad, kvarvarande verksamhet, ggr ¹	1,9	2,2	- 0,2	- 0,8	E/T ⁴	E/T ⁴	E/T ⁴
Räntetäckningsgrad, kvarvarande verksamhet, ggr ^{1, 2}	4,7	5,2	4,7	4,8	E/T ⁴	E/T ⁴	E/T ⁴
FFO/räntebärande skulder, kvarvarande verksamhet ¹	30,1	29,8	27,0	24,2	E/T ⁴	E/T ⁴	E/T ⁴
FFO/räntebärande skulder, totala Vattenfall ¹	30,8 ³	31,7 ³	28,3 ³	26,2	28,9	24,5	22,7
FFO/nettoskuld, kvarvarande verksamhet ¹	51,2	45,3	44,5	41,8	E/T ⁴	E/T ⁴	E/T ⁴
FFO/nettoskuld, totala Vattenfall ¹	52,4 ³	48,1 ³	46,6 ³	45,2	49,1	43,2	39,5
FFO/justerad nettoskuld, kvarvarande verksamhet ¹	23,9	22,4	19,7	19,5	E/T ⁴	E/T ⁴	E/T ⁴
FFO/justerad nettoskuld, totala Vattenfall ¹	24,5 ³	23,7 ³	20,6 ³	21,1	22,5	21,1	20,7
Soliditet, totala Vattenfall	21,7	21,0	26,9	25,1	25,0	23,4	26,3
Skuldsättningsgrad, totala Vattenfall	113,6	110,2	80,5	95,4	97,0	118,3	102,0
Skuldsättningsgrad, netto, totala Vattenfall	66,8	72,6	48,8	55,4	57,2	67,3	58,5
Nettoskuld/nettoskuld plus eget kapital, totala Vattenfall	40,0	42,1	32,8	35,6	36,4	40,2	36,9
Nettoskuld/EBITDA,, kvarvarande verksamhet ggr ¹	1,8	2,0	1,9	2,1	E/T ⁴	E/T ⁴	E/T ⁴
Nettoskuld/EBITDA, totala Vattenfall, ggr ¹	1,7 ³	1,8 ³	1,8 ³	2,0	1,8	2,0	2,1
Justerad nettoskuld/EBITDA, kvarvarande verksamhet, ggr ¹	3,9	4,1	4,2	4,5	E/T ⁴	E/T ⁴	E/T ⁴
Justerad nettoskuld/EBITDA, totala Vattenfall, ggr ¹	3,7 ³	3,7 ³	4,1 ³	4,2	4,0	4,0	4,0

1) Rullande 12-månaders värden.

2) Baserat på Underliggande rörelseresultat.

3) Brunkolsverksamheten klassificerades som tillgångar som innehas för försäljning i balansräkningen per 30 juni 2016. Detta medför att brunkolsverksamheten är exkluderad i balansräkningsrelaterade poster som ingår i nyckeltalsberäkningen från och med 30 juni 2016.

4) Nyckeltalet har inte räknats ut då nyckeltalet baseras på rullande 12-månaders värden vilka inte är omräknade för kvarvarande verksamhet för 2014.

5) Nyckeltalet är baserat på genomsnittligt sysselsatt kapital. Brunkolsverksamheten klassificerades som tillgångar som innehas för försäljning i balansräkningen per 30 juni 2016. Detta medför att beräkningen av det genomsnittligt sysselsatt kapitalet exkluderar brunkolsverksamheten från och med 30 juni 2016.

Not 1 Redovisningsprinciper, risker och osäkerhet

Redovisningsprinciper

Koncernredovisningen för 2016 har, i likhet med årsbokslutet för 2015, upprättats i enlighet med International Financial Reporting Standards (IFRS), såsom de har godkänts av EU, och Årsredovisningslagen. Denna delårsrapport för koncernen är upprättad enligt IAS 34 – ”Delårsrapportering” och Årsredovisningslagen. De redovisningsprinciper och beräkningsmetoder som tillämpas i denna delårsrapport är de som beskrivs i koncernens Not 3, Redovisningsprinciper i Vattenfalls Års- och Hållbarhetsredovisning 2015. Som framgår av noten har de ändrade IFRS standarder godkända av EU, som gäller för räkenskapsåret 2016, ingen väsentlig påverkan på Vattenfalls finansiella rapporter.

Risker och osäkerhetsfaktorer

För en beskrivning av risker, osäkerhetsfaktorer samt riskhantering hänvisas till Vattenfalls Års- och Hållbarhetsredovisning för 2015 sidorna 70-78. Utöver vad som anges under Viktiga händelser i denna rapport och i tidigare publicerade delårsrapporter under 2016 har inga andra väsentliga förändringar skett sedan avgivandet av Vattenfalls Års- och Hållbarhetsredovisning för 2015.

Övrigt

Väsentliga närståendetransaktioner framgår av koncernens Not 55 i Vattenfalls Års- och Hållbarhetsredovisning för 2015. Inga väsentliga förändringar har skett i relationer eller transaktioner med närstående jämfört med det som beskrivits i Vattenfalls Års- och Hållbarhetsredovisning för 2015.

Not 2 Valutakurser

För Vattenfallkoncernen viktigare valutor använda i boksluten:

	Kv 3 2016	Kv 3 2015	Kv 1-3 2016	Kv 1-3 2015	Helår 2015
Medelkurs					
EUR	9,5321	9,3972	9,3673	9,3656	9,3414
DKK	1,2807	1,2595	1,2576	1,2556	1,2523
NOK	1,0290	1,0257	1,0011	1,0566	1,0403
PLN	2,1827	2,2365	2,1503	2,2475	2,2297
GBP	11,2832	13,0485	11,7352	12,8170	12,8325
USD	8,5666	8,4338	8,4303	8,3541	8,4004
Balansdagskurs					
			30 sept. 2016	30 sept. 2015	31 dec. 2015
EUR			9,6210	9,4083	9,1895
DKK			1,2912	1,2612	1,2314
NOK			1,0706	0,9878	0,9569
PLN			2,2275	2,2164	2,1552
GBP			11,1738	12,7397	12,5206
USD			8,6202	8,3980	8,4408

Not 3 Finansiella instrument per kategori och tillhörande resultateffekter

Finansiella instrument per kategori: Redovisat värde och verkligt värde

	30 sept. 2016		31 dec. 2015	
	Redovisat värde	Verkligt värde	Redovisat värde	Verkligt värde
Totala Vattenfall, belopp i MSEK ¹				
Finansiella tillgångar värderade till verkligt värde via resultaträkningen	51 987	51 987	65 042	65 042
Lånefordringar och kundfordringar	75 600	78 758	86 617	87 693
Finansiella tillgångar som kan säljas	276	276	273	273
Finansiella skulder värderade till verkligt värde via resultaträkningen	22 254	22 254	18 602	18 602
Andra finansiella skulder	121 548	130 759	141 436	145 986

1) För information avseende vad som ingår i respektive kategori i tabellen ovan, se koncernens Not 47 Finansiella instrument per kategori, kvittning av finansiella tillgångar och skulder, samt finansiella instrumentens i resultateffekter i Vattenfalls Års- och Hållbarhetsredovisning 2015.

För tillgångar och skulder med en återstående löptid understigande tre månader (exempelvis likvida placeringar, kundfordringar och andra fordringar och leverantörsskulder och andra skulder) har verkligt värde ansetts vara lika med redovisat värde. För andra aktier och andelar redovisade till anskaffningsvärde har i avsaknad av verkligt värde anskaffningsvärdet ansetts vara lika med redovisat värde.

Finansiella tillgångar och skulder som i balansräkningen är värderade till verkligt värde beskrivs nedan enligt den verkligt värdehierarchy (nivåer) som IFRS 13 definierar som:

Nivå 1: Noterade priser (ojusterade) på aktiva marknader för identiska tillgångar eller skulder

Nivå 2: Andra observerbara indata för tillgången eller skulden än noterade priser inkluderade i Nivå 1, antingen direkt (det vill säga som prisnoteringar) eller indirekt (det vill säga härledda från prisnoteringar). I Nivå 2 redovisar Vattenfall huvudsakligen råvaruderivat, valutaterminer och ränteswappar

Nivå 3: Indata för tillgången eller skulden som inte baseras på observerbara marknadsdata (det vill säga ej observerbara data)

Finansiella tillgångar och skulder som i balansräkningen är värderade till verkligt värde per 30 september 2016

Totala Vattenfall, belopp i MSEK	Nivå 1	Nivå 2	Nivå 3	Summa
Tillgångar				
Derivattillgångar	—	25 156	230	25 386
Kortfristiga placeringar och likvida placeringar	14 809	11 792	—	26 601
Summa tillgångar	14 809	36 948	230	51 987
Skulder				
Derivatskulder	—	21 914	340	22 254
Summa skulder	—	21 914	340	22 254

Finansiella tillgångar och skulder som i balansräkningen är värderade till verkligt värde per 31 december 2015

Totala Vattenfall, belopp i MSEK	Nivå 1	Nivå 2	Nivå 3	Summa
Tillgångar				
Derivattillgångar	—	33 879	408	34 287
Kortfristiga placeringar och likvida placeringar	20 606	10 149	—	30 755
Summa tillgångar	20 606	44 028	408	65 042
Skulder				
Derivatskulder	—	17 164	1 438	18 602
Summa skulder	—	17 164	1 438	18 602

Förändringar för finansiella instrument redovisade på nivå 3

Finansiella instrument värderade till verkligt värde via resultaträkningen

	Derivattillgångar		Derivatskulder	
	30 sept. 2016	31 dec. 2015	30 sept. 2016	31 dec. 2015
Totala Vattenfall, belopp i MSEK				
Ingående balans	408	650	1 438	670
Värdeförändringar redovisade i Rörelseresultatet (EBIT)	- 192	- 232	- 1 134	795
Omräkningsdifferenser	14	- 10	36	- 27
Utgående balans	230	408	340	1 438
Summa värdeförändringar under perioden redovisade i Rörelseresultatet (EBIT), för tillgångar och skulder som innehas på balansdagen	22	- 83	- 169	459

Känslighetsanalys för nivå 3 kontrakt

Vid beräkningen av verkligt värde av finansiella instrument strävar Vattenfall efter att använda värderingstekniker som maximerar användandet av observerbara marknadsdata när det finns tillgängligt. Vattenfall förlitar sig så lite som möjligt på företagsspecifika uppskattningar.

Företagsspecifika uppskattningar baseras på interna värderingsmodeller som är föremål för en definierad process med validering, godkännande och övervakning. Det första steget i modellen är utarbetat av verksamheten. Värderingsmodellen är sedan självständigt granskad och godkänd av Vattenfalls riskorganisation. Om det bedöms nödvändigt utförs justeringar som sedan implementeras. Vattenfalls riskorganisation övervakar kontinuerligt huruvida tillämpningen av metoden fortfarande är lämplig. Detta utförs genom att använda flera olika verktyg som testar historiska värden. För att minska värderingsrisker kan tillämpningen av modellen begränsas.

Jämfört med de Nivå 3 kontrakt som framgår av Vattenfalls Års- och Hållbarhetsredovisning 2015 har Biomassakontraktet avslutats. För mer information se koncernens Not 47 Finansiella instrument per kategori, kvittning av finansiella tillgångar och skulder, samt finansiella instrumentens i resultateffekter i Vattenfalls Års- och Hållbarhetsredovisning 2015. Det ackumulerade nettovärdet per 30 september 2016 har beräknats till -110 MSEK (-1 030). En förändring av med +/- 5% påverkar totala värdet med ungefär +/- 29 MSEK (+/- 42).

Finansiella instrument: Resultateffekter per kategori

Nettovinst(+)/nettoförlust(-) samt ränteintäkter och räntekostnader för finansiella instrument redovisade i resultaträkningen:

	30 sept. 2016			31 dec. 2015		
	Nettovinst/ nettoförlust ¹	Ränte- intäkter	Ränte- kostnader	Nettovinst/ nettoförlust ¹	Ränte- intäkter	Ränte- kostnader
Totala Vattenfall, belopp i MSEK						
Derivattillgångar och derivatskulder	3 499	136	- 403	3 940	116	- 76
Finansiella tillgångar som kan säljas	31	—	—	15	—	—
Lånefordringar och kundfordringar	- 54	894	—	- 241	1 546	—
Finansiella skulder värderade till upplupet anskaffningsvärde	- 1 444	—	- 2 280	1 000	—	- 3 306
Summa	2 032	1 030	- 2 683	4 714	1 662	- 3 382

1) I nettovinst/-förlust inkluderas valutakursvinster/-förluster.

Not 4 Avvecklad verksamhet

I enlighet med IFRS 5 – "Anläggningstillgångar som innehas för försäljning och avvecklade verksamheter" redovisas brunkolsverksamheten som har avyttrats som "Avvecklad verksamhet" från och med andra kvartalet 2016. Brunkolsverksamheten redovisas därmed som en rad i resultaträkningen och jämförelsesiffror för 2015 har omräknats på motsvarande sätt. I segmentsrapporteringen har de delar av rörelsesegmenteten Power Generation och Heat som avser brunkolsverksamheten omklassificerats till avvecklad verksamhet och rörelsesegmenten Power Generation och Heat har omräknats för tidigare perioder så att den bara inkluderar den kvarvarande verksamheten. I enlighet med IFRS 5 har inte balansräkningen omräknats för tidigare perioder. Kassaflödesanalysen har inte omräknats. Kassaflödet från den avvecklade brunkolsverksamheten presenteras nedan i denna not.

Resultat från avvecklad verksamhet

Belopp i MSEK	Kv 3 2016	Kv 3 2015	Kv 1-3 2016	Kv 1-3 2015	Helår 2015	Senaste 12 månaderna
Nettoomsättning	4 596	6 580	13 341	17 803	20 934	16 472
Kostnader	- 4 028	- 5 918	- 13 835	- 35 750	- 38 831	- 16 916
Finansiella poster, netto	- 97	- 132	- 384	- 402	- 449	- 431
Realiserade vinster avseende säkringar till verkligt värde	—	—	37	—	—	—
Omräkningsdifferenser relaterade till valutasäkringar av nettoinvesteringar i utlandsverksamheter	- 477	—	- 477	—	—	- 477
Realisationsvinst	276	—	276	—	—	276
Nedskrivning vid omvärdering till verkligt värde minus försäljningskostnader	- 199 ¹	—	- 21 704	—	—	- 21 704
Resultat före skatter från avvecklad verksamhet	71	530	- 22 746	- 18 349	- 18 346	- 22 743
Skatter	- 670	1 029	- 896	5 861	3 768	- 2 989
Periodens resultat från avvecklad verksamhet hänförbart till ägare till moderbolaget	- 599	1 559	- 23 642	- 12 488	- 14 578	- 25 732

1) Valutakurseffekt i kvartal 3 2016 på nedskrivningar som redovisades i kvartal 2 2016.

Belopp i MSEK	Kv 3 2016	Kv 3 2015	Kv 1-3 2016	Kv 1-3 2015	Helår 2015	Senaste 12 månaderna
Rörelseresultat (EBIT)	168	661	- 22 361	- 17 947	- 17 898	- 22 312
Jämförelsestörande poster	936	47	22 509	17 916	17 910	22 503
Underliggande rörelseresultat	1 104	708	148	- 31	12	191

Kassaflöde från avvecklad verksamhet

Belopp i MSEK	Kv 3 2016	Kv 3 2015	Kv 1-3 2016	Kv 1-3 2015	Helår 2015	Senaste 12 månaderna
Internt tillförda medel (FFO)	323	1 350	1 268	2 730	2 197	735
Kassaflöde från den löpande verksamheten	3 621	- 2 503	2 189	- 437	- 2 158	468
Kassaflöde från investeringsverksamheten	156	- 652	- 944	- 2 025	- 2 871	- 1 790
Kassaflöde från finansieringsverksamheten	- 60	3 808	461	2 904	8 393	5 950

Total resultateffekt av försäljningen av brunkolsverksamheten

Belopp i MSEK	Kv 1-3 2016
Nedskrivning vid omvärdering till verkligt värde minus försäljningskostnader i kvartal 2 2016	-21 505
Valutakurseffekt i kvartal 3 2016 på nedskrivningar som redovisades i kvartal 2 2016	- 199
Realisationsvinst i kvartal 3 2016	276
Upplösning av omräkningsreserv och säkring av nettoinvesteringar i utlandsverksamhet	- 477
Total resultateffekt 2016	- 21 905

Moderbolaget Vattenfall AB

Redovisningsprinciper

Moderbolaget Vattenfall AB:s räkenskaper upprättas i enlighet med Årsredovisningslagen och rekommendation RFR 2 – Redovisning för juridiska personer, utgiven av Rådet för finansiell rapportering. De redovisningsprinciper som tillämpas i denna rapport är de som beskrivs i Vattenfalls Års- och Hållbarhetsredovisning för 2015 (moderbolagets Not 2, Redovisningsprinciper).

Kvartal 1-3 2016

Moderbolagets resultaträkning och balansräkning i sammandrag framgår nedan.

- Nettoomsättningen uppgick till 21 870 MSEK (22 326).
- Resultat före bokslutsdispositioner och skatter uppgick till -6 488 MSEK (3 651).
- Resultatet har påverkats av följande:
 - Erhållna utdelningar med 818 MSEK.
 - En mindre realisationsvinst hänförlig till avyttringen av aktieinnehavet i Haparanda Värmeverk AB.
 - Nedskrivning av aktier i Vattenfall GmbH med 12 700 MSEK.
- Balansomslutningen uppgick till 256 026 MSEK (292 057).
- Investeringar under perioden uppgick till 7 306 MSEK (312) varav 7 000 MSEK avser aktieägartillskott till Vattenfall Vindkraft AB.
- Kassa, bank och liknande tillgångar samt Kortfristiga placeringar uppgick till 30 996 MSEK (38 794).

Risker och osäkerhetsfaktorer

Se koncernens Not 1, Redovisningsprinciper, risker och osäkerhet.

Övrigt

Väsentliga närståendetransaktioner framgår av moderbolagets Not 39, Upplysningar om närstående i Vattenfalls Års- och Hållbarhetsredovisning för 2015. Inga väsentliga förändringar har skett i relationer eller transaktioner med närstående jämfört med det som beskrivits i Vattenfalls Års- och Hållbarhetsredovisningen 2015.

Moderbolagets resultaträkning

Belopp i MSEK	Kv 1-3 2016	Kv 1-3 2015	Helår 2015
Nettoomsättning	21 870	22 326	30 670
Kostnader för sålda produkter	- 17 163	- 17 385	- 24 177
Bruttoresultat	4 707	4 941	6 493
Kostnader för försäljning, administration samt forskning och utveckling	- 1 717	- 1 778	- 2 354
Övriga rörelseintäkter och rörelsekostnader, netto	355	379	1 009
Rörelseresultat (EBIT)	3 345	3 542	5 148
Resultat från andelar i dotterföretag	- 11 823	2 737	3 654
Resultat från andelar i intresseföretag	—	7	7
Andra finansiella intäkter	4 905	729	991
Andra finansiella kostnader	- 2 915	- 3 364	- 3 650
Resultat före bokslutsdispositioner och skatter	- 6 488	3 651	6 150
Bokslutsdispositioner	2 152	2 331	1 194
Resultat före skatter	- 4 336	5 982	7 344
Skatter	- 1 688	- 842	- 908
Periodens resultat	- 6 024	5 140	6 436

Moderbolagets rapport över totalresultat

Belopp i MSEK	Kv 1-3 2016	Kv 1-3 2015	Helår 2015
Periodens resultat	- 6 024	5 140	6 436
Summa övrigt totalresultat	—	—	—
Summa totalresultat för perioden	- 6 024	5 140	6 436

Moderbolagets balansräkning

Belopp i MSEK	30 sept. 2016	30 sept. 2015	31 dec. 2015
Tillgångar			
Anläggningstillgångar			
Immateriella anläggningstillgångar	162	136	174
Materiella anläggningstillgångar	4 026	4 025	4 122
Aktier och andelar	146 201	151 869	151 865
Uppskjuten skattefordran	199	70	212
Andra långfristiga fordringar	58 989	83 683	83 624
Summa anläggningstillgångar	209 577	239 783	239 997
Omsättningstillgångar			
Varulager	298	374	342
Immateriella omsättningstillgångar	249	213	215
Kortfristiga fordringar	14 906	11 286	12 172
Skattefordran aktuell skatt	—	172	537
Kortfristiga placeringar	20 137	26 843	28 491
Kassa, bank och liknande tillgångar	10 859	9 231	10 303
Summa omsättningstillgångar	46 449	48 119	52 060
Summa tillgångar	256 026	287 902	292 057
Eget kapital, avsättningar och skulder			
Eget kapital			
Bundet eget kapital			
Aktiekapital (131 700 000 aktier till ett kvotvärde av 50 kr)	6 585	6 585	6 585
Uppskrivningsfond	37 989	37 989	37 989
Andra fonder	1 308	1 286	1 286
Fritt eget kapital			
Balanserad vinst	50 150	43 737	43 736
Periodens resultat	- 6 024	5 140	6 436
Summa eget kapital	90 008	94 737	96 032
Obeskattade reserver	11 617	13 897	14 882
Avsättningar	5 280	4 748	4 835
Långfristiga skulder			
Hybridkapital	19 195	15 408	18 603
Andra räntebärande skulder	50 376	55 022	54 961
Andra ej räntebärande skulder	12 230	36 669	18 302
Summa långfristiga skulder	81 801	107 099	91 866
Kortfristiga skulder			
Andra räntebärande skulder	63 360	62 471	78 348
Skatteskuld aktuell skatt	565	—	—
Andra ej räntebärande skulder	3 395	4 950	6 094
Summa kortfristiga skulder	67 320	67 421	84 442
Summa eget kapital, avsättningar och skulder	256 026	287 902	292 057

Definitioner och beräkningar av nyckeltal

Alternativa nyckeltal

För att kunna presentera koncernens verksamhet på ett rättvisande sätt använder sig Vattenfallkoncernen av ett antal alternativa nyckeltal som inte definieras i IFRS eller i Årsredovisningslagen. De alternativa nyckeltal som Vattenfall använder sig av framgår av nedanstående redogörelse innefattande också definitioner hur de beräknas. De alternativa nyckeltalen som används är oförändrade jämfört med tidigare perioder.

	Definition
EBIT:	Rörelseresultat (Earnings Before Interest and Tax).
EBITDA:	Rörelseresultat före av- och nedskrivningar (Earnings Before Interest, Tax, Depreciation and Amortisations).
Jämförelsestörande poster:	Realisationsvinster respektive realisationsförluster i aktier och andra anläggningstillgångar, nedskrivningar och återförda nedskrivningar samt andra väsentliga poster av engångskaraktär. Dessutom ingår här inom tradingverksamheten orealiserade marknadsvärderingar av energiderivat som enligt IAS 39 inte kan säkringsredovisas samt orealiserade marknadsvärdeförändringar av varulager.
Underliggande EBITDA	Underliggande rörelseresultat före av- och nedskrivningar.
Underliggande rörelseresultat:	Rörelseresultatet (EBIT) exklusive jämförelsestörande poster.
FFO:	Internt tillförda medel, se Koncernens kassaflödesanalys (Funds from operations)
Fritt kassaflöde:	Kassaflöde från den löpande verksamheten minus ersättningsinvesteringar.
Räntebärande skulder	Se Koncernens balansräkning - Tilläggsinformation för beräkning.
Nettoskuld:	Se koncernens balansräkning – Tilläggsinformation för beräkning.
Justerad nettoskuld:	Se Koncernens balansräkning - Tilläggsinformation för beräkning.
Sysselsatt kapital:	Summa tillgångar minus finansiella tillgångar, icke räntebärande skulder och vissa andra räntebärande avsättningar vilka ej ingår i justerad nettoskuld. Se koncernens balansräkning – Tilläggsinformation för beräkning.
Övriga definitioner	Definition
Hybridkapital:	Finansieringsinstrument med evig löptid efterställda Vattenfalls övriga låneinstrument.
LTIF:	Lost Time Injury Frequency, uttrycks i antal arbetsolyckor (per 1 miljon arbetade timmar), det vill säga arbetsrelaterade olyckor med frånvaro > 1 dag samt dödsolyckor.

Nyckeltalen presenteras i procent (%) eller gånger (ggr).

Nyckeltalen är baserade på kvarvarande verksamhet (förutom avkastning på eget kapital som är baserad på totala Vattenfall) och beräknade på senaste 12-månadersperioden, juli 2015 – september 2016:

Rörelsemarginal, %	= 100 x	<u>EBIT</u>	<u>7 819</u>	=	5,4
		Nettoomsättning	143 780		
Rörelsemarginal exkl jämförelsestörande poster, %	= 100 x	<u>Underliggande EBIT</u>	<u>21 008</u>	=	14,6
		Nettoomsättning	143 780		
Nettomarginal, %	= 100 x	<u>Resultat före skatter</u>	<u>2 326</u>	=	1,6
		Nettoomsättning	143 780		
Nettomarginal exkl jämförelsestörande poster, %	= 100 x	<u>Resultat före skatter exkl jämförelsestörande poster</u>	<u>15 514</u>	=	10,8
		Nettoomsättning	143 780		
Avkastning på eget kapital, %	= 100 x	<u>Periodens resultat hänförbart till ägare till moderbolaget</u>	<u>-20 027</u>	=	-23,6
		Medelvärde av periodens eget kapital hänförbart till ägare till moderbolaget exkl Reserv för kassaflödessäkring	84 851		
Avkastning på sysselsatt kapital, %	= 100 x	<u>EBIT</u>	<u>7 819</u>	=	3,1
		Genomsnittligt sysselsatt kapital	249 809		
Avkastning på sysselsatt kapital exkl jämförelsestörande poster, %	= 100 x	<u>Underliggande EBIT</u>	<u>21 008</u>	=	8,4
		Genomsnittligt sysselsatt kapital	249 809		
Räntetäckningsgrad, ggr	=	<u>EBIT + finansiella intäkter exkl avkastning från Kärnavfallsfonden</u>	<u>9 233</u>	=	1,9
		Finansiella kostnader exkl diskonteringseffekter hänförliga till avsättningar	4 745		
Räntetäckningsgrad exkl jämförelsestörande poster, ggr	=	<u>Underliggande EBIT + finansiella intäkter exkl avkastning från Kärnavfallsfonden</u>	<u>22 422</u>	=	4,7
		Finansiella kostnader exkl diskonteringseffekter hänförliga till avsättningar	4 745		
Kassaflödesräntetäckningsgrad, ggr	=	<u>FFO + finansiella kostnader exkl diskonteringseffekter hänförliga till avsättningar</u>	<u>34 402</u>	=	7,3
		Finansiella kostnader exkl diskonteringseffekter hänförliga till avsättningar	4 745		
Kassaflödesräntetäckningsgrad, netto, ggr	=	<u>FFO + finansiella poster netto exkl diskonteringseffekter hänförliga till avsättningar och avkastning från Kärnavfallsfonden</u>	<u>32 988</u>	=	9,9
		Finansiella poster netto exkl diskonteringseffekter hänförliga till avsättningar och avkastning från Kärnavfallsfonden	3 331		

Kassaflödesrätetäckningsgrad efter ersättningsinvesteringar, ggr	=	$\frac{\text{Kassaflöde från den löpande verksamheten minus ersättningsinvesteringar + finansiella kostnader exkl diskonteringseffekter hänförliga till avsättningar och räntedel i pensionskostnad}}{\text{Finansiella kostnader exkl diskonteringseffekter hänförliga till avsättningar och räntedel i pensionskostnad}}$	$\frac{21\,648}{3\,804} = 5,7$
FFO/räntebärande skulder, %	= 100 x	$\frac{\text{FFO}}{\text{Räntebärande skulder}}$	$\frac{29\,657}{98\,572} = 30,1$
FFO/nettoskuld, %	= 100 x	$\frac{\text{FFO}}{\text{Nettoskuld}}$	$\frac{29\,657}{57\,971} = 51,2$
FFO/justerad nettoskuld, %	= 100 x	$\frac{\text{FFO}}{\text{Justerad nettoskuld}}$	$\frac{29\,657}{124\,108} = 23,9$
EBITDA/finansnetto, ggr	=	$\frac{\text{EBITDA}}{\text{Finansiella poster netto exkl diskonteringseffekter hänförliga till avsättningar och avkastning från Kärnavfallsfonden}}$	$\frac{31\,625}{3\,331} = 9,5$
EBITDA exkl jämförelsestörande poster/finansnetto, ggr	=	$\frac{\text{EBITDA exkl jämförelsestörande poster}}{\text{Finansiella poster netto exkl diskonteringseffekter hänförliga till avsättningar och avkastning från Kärnavfallsfonden}}$	$\frac{35\,486}{3\,331} = 10,7$

Nyckeltal beräknade på balansräkningen per 30 september 2016:

Soliditet, %	= 100 x	$\frac{\text{Eget kapital}}{\text{Balansomslutning}}$	$\frac{86\,806}{399\,608} = 21,7$
Skuldsättningsgrad, %	= 100 x	$\frac{\text{Räntebärande skulder}}{\text{Eget kapital}}$	$\frac{98\,572}{86\,806} = 113,6$
Skuldsättningsgrad, netto, %	= 100 x	$\frac{\text{Nettoskuld}}{\text{Eget kapital}}$	$\frac{57\,971}{86\,806} = 66,8$
Räntebärande skulder/räntebärande skulder plus eget kapital, %	= 100 x	$\frac{\text{Räntebärande skulder}}{\text{Räntebärande skulder + eget kapital}}$	$\frac{98\,572}{185\,378} = 53,2$
Nettoskuld/nettoskuld plus eget kapital, %	= 100 x	$\frac{\text{Nettoskuld}}{\text{Nettoskuld + eget kapital}}$	$\frac{57\,971}{144\,777} = 40,0$
Nettoskuld/EBITDA, ggr	=	$\frac{\text{Nettoskuld}}{\text{EBITDA}}$	$\frac{57\,971}{31\,625} = 1,8$
Justerad nettoskuld/EBITDA, ggr	=	$\frac{\text{Justerad nettoskuld}}{\text{EBITDA}}$	$\frac{124\,108}{31\,625} = 3,9$

Delårsrapportens undertecknande

Solna den 27 oktober 2016

Magnus Hall
Verkställande direktör och koncernchef

Denna delårsrapport har inte varit föremål för granskning av bolagets revisorer.

Finansiell kalender

Bokslutskommuniké den 7 februari 2017

Årsstämma den 27 april 2017

Delårsrapport för januari-mars den 28 april 2017

Delårsrapport för januari-juni den 21 juli 2017

Delårsrapport för januari-september den 27 oktober 2017 (tbd)

Kontaktinformation

Vattenfall AB (publ)
169 92 Stockholm
Org. nr. 556036-2138
T 08-739 50 00
www.vattenfall.com
www.vattenfall.se

Magnus Hall
VD och koncernchef
T 08-739 50 09

Ingrid Bonde
CFO
T 08-739 60 06

Johan Sahlqvist
chef Investor Relations
T 08-739 72 51
eller 072-226 40 51