

2011

Delårsrapport för Januari–Mars

Innehåll	Sid	Vattenfalls finansiella kalender
Koncernchefens kommentar	1	Delårsrapport för januari–juni den 28 juli 2011
Koncernen	3	
Elproduktion, värme- och gasförsäljning	8	Delårsrapport för januari–september den 27 oktober 2011
Marknadsprisutveckling	9	Bokslutskommuniké 2011 den 9 februari 2012
Koncernens rörelsesegment	11	
Koncernens resultaträkning	18	Kontaktinformation
Rapport över koncernens totalresultat	19	Øystein Løseth, VD och koncernchef, tel 08–739 50 05
Segmentrapportering	20	Dag Andresen, CFO, tel 08–739 60 06
Koncernens balansräkning	22	
Koncernens kassaflödesanalys	24	Klaus Aurich, chef Investor Relations, tel 08–739 65 14 eller 070–539 65 14
Förändringar i koncernens eget kapital	25	
Nyckeltal	26	
Kvartalsinformation	27	
Valutakurser	28	
Moderbolagets resultaträkning och balansräkning	29	
Redovisningsprinciper, risker och osäkerhetsfaktorer samt moderbolagets delårsrapport	30	
Definitioner och beräkningar av nyckeltal	32	

Produktion: Vattenfall AB i samarbete
med Intellecta Corporate.

Alla jämförelser i denna rapport
avser, såvitt inte annat anges,
första kvartalet 2010.

Tryck: Intellecta Infolog.
Copyright 2011, Vattenfall
AB, Stockholm.

Tillfredsställande resultat

- Nettoomsättningen minskade med 26,6% till 51 868 MSEK (70 657). Minskningen beror främst på avyttringen av Vattenfalls tyska transmissionsverksamhet i maj 2010.
- Rörelseresultatet ökade med 17,1% till 11 842 MSEK (10 115) – exklusive jämförelsestörande poster¹ minskade rörelseresultatet med 27,5% till 11 153 MSEK (15 376).
- Periodens resultat (efter skatt) ökade med 90,2% till 7 203 MSEK (3 787) – exklusive jämförelsestörande poster minskade periodens resultat efter skatt med 25,8% till 6 714 MSEK (9 045).

1) Jämförelsestörande poster uppgick netto till 689 MSEK (2010: -5 261 MSEK). Beloppet 2010 förklaras huvudsakligen av en nedskrivning på -5 322 MSEK hänförlig till försäljningen av Vattenfalls tyska transmissionsverksamhet, 50Hertz Transmission GmbH.

Första kvartalet 2011 – nettoomsättning, resultat, kassaflöde och skuldsättning

Koncernens nettoomsättning minskade med 18 789 MSEK eller 26,6% till 51 868 MSEK (70 657), varav cirka 13 miljarder SEK förklaras av att den tyska transmissionsverksamheten, 50Hertz Transmission GmbH, avyttrades i maj 2010. Valutakurseffekter påverkade nettoomsättningen negativt med cirka 4,4 miljarder SEK på grund av den starkare svenska kronan.

Rörelseresultatet ökade med 1 727 MSEK eller 17,1% till 11 842 MSEK (10 115). Exklusive jämförelsestörande poster minskade dock rörelseresultatet med 4 223 MSEK eller 27,5% till 11 153 MSEK (15 376). Jämförelsestörande poster för första kvartalet 2011 uppgick netto till 689 MSEK medan de för första kvartalet 2010 uppgick till netto -5 261 MSEK, varav -5 322 MSEK hänförde sig till en nedskrivning i samband med försäljningen av Vattenfalls tyska transmissionsverksamhet, 50Hertz Transmission GmbH. Jämfört med första kvartalet 2010 erhöll Vattenfall genomsnittligt lägre elpriser vilket påverkade rörelseresultatet negativt med cirka 2,5 miljarder SEK. Vidare belastades rörelseresultatet av högre produktionsskatter och avgifter samt marknadsvärdering av energiderivat som enligt IAS 39 inte kan säkringsredovisas. Högre elvolym, samt lägre drift- och underhållskostnader hade däremot en positiv effekt på rörelseresultatet. Valutakurseffekter påverkade rörelseresultatet negativt med 0,9 miljarder SEK på grund av den starkare svenska kronan.

Från och med detta kvartal redovisar Vattenfall sin verksamhet uppdelad i tre rörelsesegment; Generation, Distribution and Sales samt Renewables.

Rörelseresultatet för dessa rörelsesegment utvecklades under första kvartalet 2011 enligt följande:

- Generation minskade sitt rörelseresultat med 4 514 MSEK till 7 510 MSEK.
- Distribution and Sales ökade sitt rörelseresultat med 1 011 MSEK till 4 791 MSEK.
- Renewables förbättrade sitt rörelseresultat med 312 MSEK till 180 MSEK.
- Other förbättrade sitt rörelseresultat med 4 918 MSEK till -639 MSEK, vilket främst förklaras av att resultatet för enheten Other 2010 belastades med nedskrivningen av 50Hertz Transmission GmbH.

För mer information om koncernens rörelsesegment, se sidorna 11–17.

Periodens resultat (efter skatt) ökade med 3 416 MSEK eller 90,2% till 7 203 MSEK (3 787). Den kraftiga ökningen förklaras huvudsakligen av att första kvartalet 2010 belastades med ovan nämnda nedskrivning på 5,3 miljarder SEK hänförligt till försäljningen av Vattenfalls tyska transmissionsverksamhet, 50Hertz Transmission GmbH.

Avkastningen på eget kapital uppgick till 12,6% och avkastningen på nettotillgångar uppgick till 9,9%. Vattenfalls långsiktiga mål för avkastning på eget kapital ligger på 15%, räknat över en konjunkturcykel (5–7 år). Målet för avkastning på nettotillgångar är 11%. Kassaflödesräntetäckningsgraden efter ersättningsinvesteringar ökade till 6,1 gånger (3,0), att jämföras med målintervallet 3,5–4,5.

Jämfört med 31 december 2010 minskade nettoskulden med 5 827 MSEK till 138 282 MSEK främst till följd av ett



”Årets första kvartal överskuggades av jordbävningkatastrofen och tsunamin i Japan och den efterföljande olyckan vid kärnkraftverket Fukushima. Katastrofen i Japan och oroligheterna i de arabiska länderna har påverkat priserna på råvaror och el men det är ännu för tidigt att uttala sig om de långsiktiga konsekvenserna. Vi kan konstatera att den tyska regeringen beordrat stängning av sju äldre reaktorer samt infört ett moratorium mot förlängning av drifttillstånden vid alla tyska reaktorer. Rensat från jämförelsestörande poster redovisar Vattenfall ett lägre rörelseresultat än motsvarande kvartal i fjol vilket till stor del beror på genomsnittligt lägre erhållna priser. Det understryker vikten av att vi måste fortsätta öka effektiviteten i verksamheten.”

Øystein Løseth
Verkställande direktör och koncernchef

förbättrat kassaflöde, erhållna margin calls¹ och den starkare svenska kronan.

Nettoskuldssättningsgraden uppgick den 31 mars 2011 till 98,1% (31 december 2010: 107,8%). För detaljerad information om nettoskulden, se sid 23.

Internt tillförda medel (FFO) ökade med 5 233 MSEK till 15 053 MSEK vilket bland annat förklaras av högre resultat före skatt och lägre betald skatt.

Koncernens investeringar uppgick totalt till 6 199 MSEK (8 935) MSEK. För mer information om investeringsverksamheten, se sid 7.

Elproduktion, värme och gas första kvartalet 2011

Vattenfalls elproduktion ökade första kvartalet 2011 med 4,6% till 49,8 TWh (47,6). Vattenkraftproduktionen minskade med 14,7% till 8,7 TWh (10,2). Kärnkraftproduktionen ökade med 37,7% till 14,6 TWh (10,6). Fossilkraftproduktionen minskade med 3,1% till 25,1 TWh (25,9). Vindkraftproduktionen mer än fördubblades till 0,9 TWh (0,4). Elproduktionen baserad på biobränsle och avfall var oförändrad (0,4 TWh). Värmeförsäljningen minskade med 6,1% till 16,9 TWh (18,0). Gasförsäljningen var oförändrad med 24,0 TWh. För mer information, se sidan 8.

Elprisutveckling

En återhämtning av efterfrågan från industrin bidrog till att spotpriserna steg på de flesta marknader. De genomsnittliga spotpriserna för det svenska prisområdet var dock 8,7% lägre under första kvartalet 2011 jämfört med första kvartalet 2010. På terminsmarknaden steg priserna under kvartalet. För mer detaljerad information om elprisutvecklingen, se sidan 8.

Viktiga händelser under första kvartalet 2011

Kärnkraft

Direkt efter den japanska jordbävningkatastrofen och tsunamin den 11 mars, som orsakade mycket omfattande skador på kärnkraftverket Fukushima initierade EU genom-

förande av så kallade stresstester av samtliga europeiska kärnkraftverk och den tyska regeringen beordrade en temporär stängning av sju äldre tyska kärnkraftverk, dvs verk som tagits i drift 1980 eller tidigare. Dessa sju kärnkraftverk motsvarar cirka 7 200 MW eller cirka 35% av Tysklands totala kärnkraftkapacitet. För Vattenfalls del påverkas endast kärnkraftverket Brunsbüttel av stängningsbeslutet men eftersom Brunsbüttel inte varit i drift sedan sommaren 2007 medför detta ingen omedelbar påverkan på Vattenfall. Vattenfalls hälftenägda kärnkraftverk Krümmel har i likhet med Brunsbüttel varit ur drift sedan sommaren 2007. Den tyska regeringen har även infört ett tre månader långt moratorium mot den i höstas beslutade livstidsförlängningen av alla tyska reaktorer.

I Sverige lämnade Svensk Kärnbränslehantering AB (SKB), som till 56% ägs av Vattenfall, den 16 mars, efter mångårig forskning och utveckling, in en formell ansökan om tillstånd att bygga en anläggning för slutförvar av använt kärnbränsle samt en anläggning där bränslet ska inkapslas innan det förs till slutförvaret. SKB:s ansökan kommer nu prövas av Strålsäkerhetsmyndigheten och miljödomstolen. Därefter tas ansökan upp för politiska beslut i berörda kommuner och regeringen.

Vattenfall tecknade ny femårig kreditfacilitet

Vattenfall tecknade den 20 januari 2011 ett avtal om en ny femårig kreditfacilitet – en så kallad Revolving Credit Facility – på 2,55 miljarder EUR (cirka 23 miljarder SEK). Syftet med faciliteten är att fungera som en likviditetsreserv.

Avyttringar

Som ett led i Vattenfalls nya strategiska inriktning, vilken bland annat innebär fokusering på tillgångar inom kärnverksamheten har ett antal avyttringar gjorts:

Den 1 februari 2011 sålde Vattenfall sin andel på 25% i det tyska stenkolseldade kraftverket Rostock till RheinEnergie AG. Kraftverket har en installerad effekt på 553 MW. Försäljningssumman har ej offentliggjorts av parterna.

Efter balansdagen har Vattenfall den 13 april tecknat avtal om försäljning av sitt aktieinnehav på 21,3% i det tyska energiföretaget Energieversorgung Sachsen Ost AG (ENSO)

till EnergieVerbund Dresden GmbH (EVD). Försäljningssumman uppgår till 147 MEUR. Affären förutsätter godkännande av staden Dresdens stadsfullmäktige.

Vidare har Vattenfall den 13 april avtalat om att sälja delar av sin svenska teknikkonsultverksamhet till Pöyry PLC. De avyttrade enheterna omfattar cirka 360 anställda vid 22 kontor i Sverige, Norge och Storbritannien, med störst närvaro på den svenska marknaden. Försäljningssumman har ej offentliggjorts av parterna.

Arbetet med att utvärdera möjligheterna att avyttra tillgångar utanför kärnverksamheten fortskrider men inga ytterligare beslut har fattats.

Förändringar i styrelsen och koncernledningen

Lars Westerberg valde, efter samråd med finansdepartementet, den 18 mars 2011 att lämna posten som ordförande för Vattenfall AB. Björn Savén utsågs till ordförandes ersättare, tillika vice ordförande i Vattenfall AB fram till årsstämman den 27 april 2011. Lars Gejrot lämnade den 18 mars posten som Senior Vice President, Staff Function Human Resources och medlem i Executive Group Management (EGM).

Viktiga händelser efter balansdagen

På Vattenfalls ordinarie årsstämma den 27 april valdes Björn Savén till ordförande i styrelsen för Vattenfall AB fram till en extra bolagsstämma, som avses hållas före utgången av juni 2011.

Till nya styrelseledamöter valdes Ingrid Bonde och Håkan Erixon.

¹) Margin call är marginalsäkerhet som innehavaren av en derivatposition måste ställa för att täcka kreditrisken hos sin motpart.

Resultat, kassaflöde och balansräkning i sammandrag

Belopp i MSEK där ej annat anges	Kv 1 2011	Kv 1 2010	Förändring, %	Helår 2010	Senaste 12 månaderna
Nettoomsättning	51 868	70 657	-26,6	213 572	194 783
Resultat före avskrivningar (EBITDA)	16 932	20 799	-18,6	60 706	56 839
Rörelseresultat (EBIT)	11 842	10 115	17,1	29 853	31 580
Rörelseresultat exkl jämförelsestörande poster	11 153	15 376	-27,5	39 952	35 729
Finansiella poster, netto	-1 893	-2 899	34,7	-8 430	-7 424
Resultat före skatter	9 949	7 216	37,9	21 423	24 156
Periodens resultat	7 203	3 787	90,2	13 185	16 601
- varav hänförbart till ägare till moderbolaget	7 117	3 746	90,0	12 997	16 368
- varav hänförbart till innehav utan bestämmande inflytande (minoritetsintressen)	86	41	109,8	188	233
Avkastning på eget kapital, %	12,6 ¹	6,6 ¹	—	10,0	12,6
Avkastning på nettotillgångar, %	9,9 ¹	8,1 ¹	—	9,1	9,9
Internt tillförda medel (FFO)	15 053	9 820	53,3	40 108	45 341
Kassaflöde före finansieringsverksamheten	2 656	-6 497	—	6 448	15 601
Fritt kassaflöde	5 063	-1 057	—	23 846	29 966
Kassa, bank och liknande tillgångar samt kortfristiga placeringar	39 556	43 873	-9,8	43 873	
Balansomslutning	537 748	541 432	-0,7	541 432	
Eget kapital inkl innehav utan bestämmande inflytande (minoritetsintressen)	140 948	133 621	5,5	133 621	
Hybridkapital (Capital Securities)	8 869	8 929	-0,7	8 929	
Andra räntebärande skulder	169 461	179 348	-5,5	179 348	
Nettoskuld	138 282	144 109	-4,0	144 109	
Nettoskuld/rörelseresultat före avskrivningar (EBITDA), ggr	2,4 ¹	3,0 ¹	—	3,0	

1) Rullande 12-månaders värden.

För definitioner och beräkningar av nyckeltal se sidorna 32-33.

Omsättning, resultat och kassaflöde

Belopp i MSEK	Kv 1 2011	Kv 1 2010	Förändring i %
Nettoomsättning	51 868	70 657	-26,6

Kommentar: Koncernens nettoomsättning minskade med 18,8 miljarder SEK. Minskningen förklaras till cirka 13 miljarder SEK av att den tyska transmissionsverksamheten, 50Hertz Transmission GmbH, avyttrades i maj 2010. Valutakurseffekter till följd av den starkare svenska kronan påverkade nettoomsättningen negativt med cirka 4,4 miljarder SEK.

Belopp i MSEK	Kv 1 2011	Kv 1 2010	Förändring i %
Kostnader för sålda produkter	36 808	50 872	-27,6

Kommentar: Minskningen beror huvudsakligen på avyttringen av den tyska transmissionsverksamheten, 50Hertz Transmission GmbH, i maj 2010 och delvis på lägre drift- och underhållskostnader främst inom segmentet Distribution and Sales samt något lägre avskrivningar.

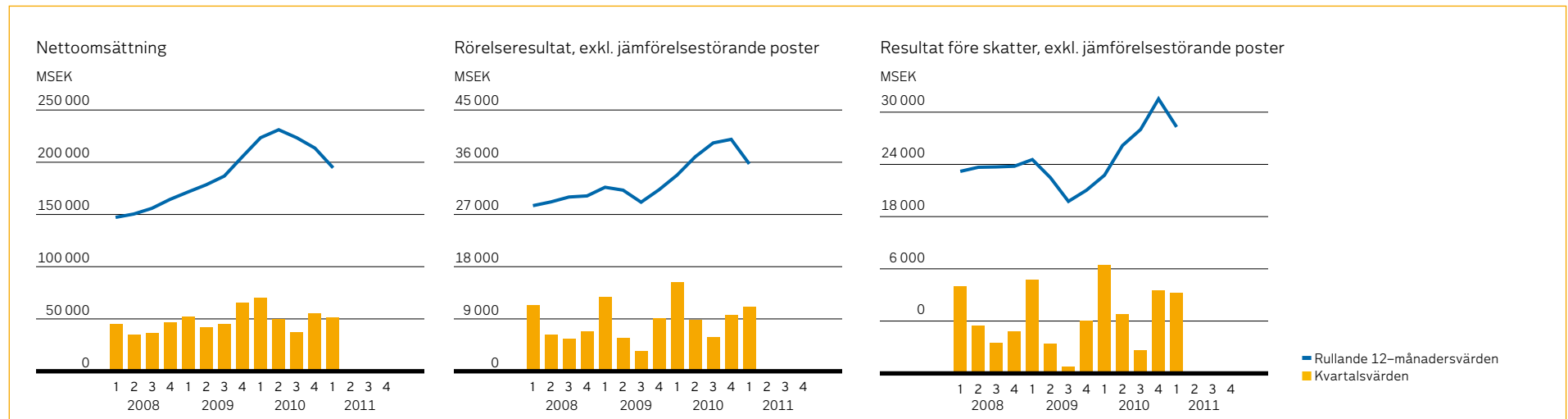
Belopp i MSEK	Kv 1 2011	Kv 1 2010	Förändring i %
Rörelseresultat	11 842	10 115	17,1
Rörelseresultat exkl jämförelsestörande poster	11 153	15 376	-27,5

Kommentar: Rörelseresultatet ökade med 1 727 MSEK, vilket i huvudsak förklaras av:

- en nedskrivning 2010 i samband med försäljningen av 50Hertz Transmission GmbH (5 322 MSEK)
- en realisationsvinst 2011 från försäljningen av Vattenfalls andel i det tyska kolkraftverket Rostock (690 MSEK)
- högre elvolym (890 MSEK)
- lägre kostnader för drift- och underhåll samt för försäljning och administration (366 MSEK)
- genomsnittligt lägre erhållna elpriser (-2 546 MSEK)
- marknadsvärdering av energiderivat som enligt IAS 39 inte kunnat säkringsredovisas (-1 707 MSEK)
- högre produktionskatter och avgifter (-520 MSEK)
- uteblivet rörelseresultat från 50Hertz Transmission GmbH (-613 MSEK), eftersom verksamheten avyttrades i maj 2010
- övriga poster netto - 155 MSEK

Exklusive jämförelsestörande poster minskade rörelseresultatet med 4 223 MSEK. Jämförelsestörande poster utgjordes främst av nedskrivningen 2010 av 50Hertz Transmission GmbH med 5 322 MSEK och realisationsvinsten 2011 på 690 MSEK från försäljningen av Vattenfalls andel i det tyska kolkraftverket Rostock.

Valutakurseffekter till följd av den starkare svenska kronan påverkade rörelseresultatet negativt med cirka 900 MSEK.



Belopp i MSEK	Kv 1 2011	Kv 1 2010	Förändring i %
Internt tillförda medel (FFO)	15 053	9 820	53,3
Kassaflöde från förändringar av rörelsetillgångar och rörelseskulder (rörelsekapital)	-7 446	-7 561	-1,5
Kassaflöde från den löpande verksamheten	7 607	2 259	236,7

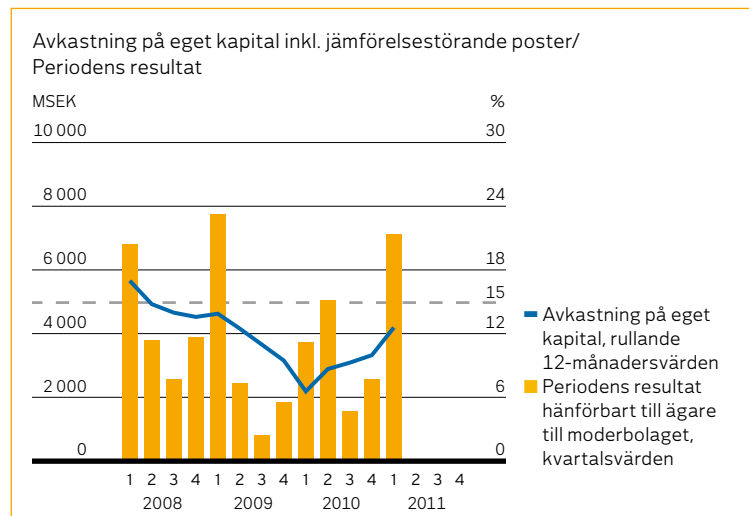
Kommentar: Internt tillförda medel (FFO) ökade med 5,2 miljarder SEK jämfört med första kvartalet 2010 till följd av realiserade finansiella poster på totalt 3,7 miljarder SEK samt lägre betald skatt med 2,9 miljarder SEK. Lägre betald skatt hänför sig främst till förra årets betalning av tysk källskatt med 3,5 miljarder SEK i samband med utdelning från Vattenfall Europe AG i Tyskland. Denna källskatt återbetalades till Vattenfall i slutet av 2010. Rörelseresultatet justerat för ej kassaflödespåverkande poster såsom avskrivningar, nedskrivningar, marknadsvärdering av energiderivat som inte kan säkringsredovisas enligt IAS 39 samt reavinster/förluster, påverkade FFO negativt med 1,4 miljarder SEK.

Förändringar i rörelsekapitalet påverkade kassaflödet från den löpande verksamheten negativt med 7,4 miljarder SEK. Förändringen förklaras främst av minskade rörelseskulder och ökade rörelsefordringar med totalt 9,0 miljarder SEK. Erhållna margin calls¹⁾ hade en positiv effekt på rörelsekapitalet med 1,3 miljarder SEK.

1) Margin call är marginalsäkerhet som innehavaren av en derivatposition måste ställa för att täcka kreditrisken hos sin motpart.

Belopp i MSEK	Kv 1 2011	Kv 1 2010	Förändring i %
Finansiella poster, netto	-1 893	-2 899	34,7
Ränteintäkter från finansiella placeringar	234	226	3,5
Räntekostnader för lån	-1 605	-1 595	-0,6
Erhållen ränta	193	225	-14,2
Betald ränta	-1 504	-893	-68,4
Räntenetto i snitt per månad	-457	-456	

Kommentar: Förbättringen av finansiella poster förklaras främst av en positiv värdeförändring av derivat.



Finansiell ställning

Belopp i MSEK	31 mars 2011	31 mars 2010	Förändring i %
Kassa, bank och liknande tillgångar samt kortfristiga placeringar	39 556	30 190	31,0
Bekräftade kreditfaciliteter (outnyttjade)	31 830	9 839	223,5
Övriga kreditfaciliteter (outnyttjade)	6 811	8 616	-20,9

Kommentar: Bekräftade kreditfaciliteter utgörs av en Revolving Credit Facility på 2,55 miljarder EUR med förfall 20 januari 2016, en Revolving Credit Facility på 1 miljard EUR med förfall den 23 februari 2013 samt en checkräkningskredit på 100 MSEK med förfall i december 2011. Vattenfalls mål är att medel motsvarande lägst 10% av koncernens nettoomsättning, dock minst motsvarande kommande 90-dagars låneförfall, ska finnas tillgängliga i form av likvida medel eller bekräftade kreditfaciliteter.

Belopp i MSEK	31 mars 2011	31 mars 2010	Förändring i %
Nettoskuld	138 282	165 581	-16,5
Räntebärande skulder	178 330	197 588	-9,7
Genomsnittlig ränta,% ¹	3,6	3,5	2,9
Duration, år ¹	4,1	4,3	-4,7
Genomsnittlig löptid, år ¹	6,2	7,1	-12,7

¹) Exklusive Hybridkapital (Capital Securities) och lån från ägare med innehav utan bestämmande inflytande (minoritetsägare) och intresseföretag. Inklusiva Hybridkapital på 8 869 MSEK uppgår den genomsnittliga räntan till 3,7%, durationen till 4,1 år och den genomsnittliga återstående löptiden till 6,1 år. Dessa värden avser 31 mars 2011.

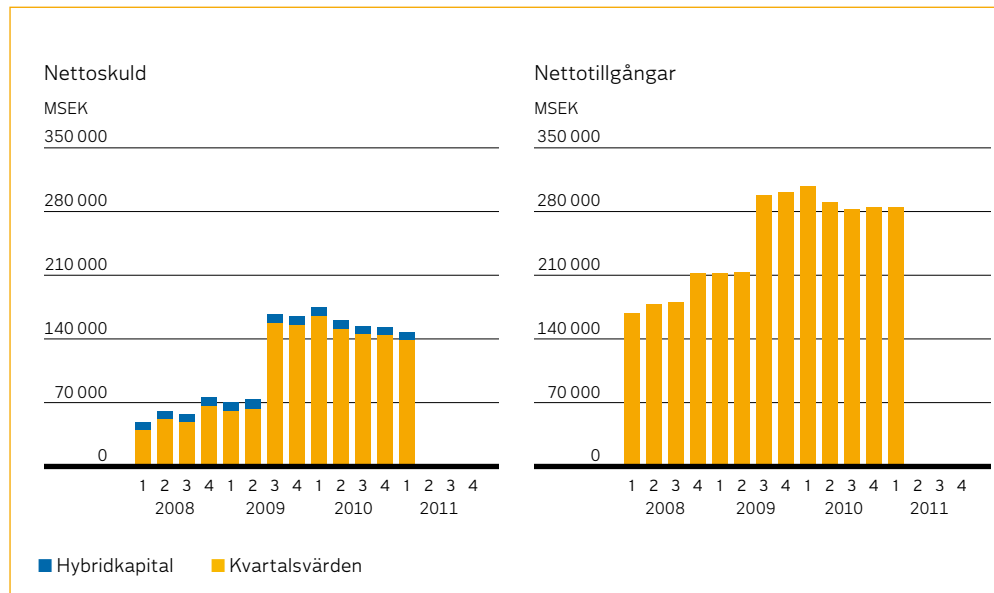
Kommentar: Jämfört med den 31 mars 2010 minskade nettoskulden med 27,3 miljarder SEK och totala räntebärande skulder minskade med 19,3 miljarder SEK. Valutakursdifferenser förklarar 13,3 miljarder SEK av minskningen av totala räntebärande skulder. Valutakursdifferenserna har ingen inverkan på resultatet eftersom den största delen redovisas som omräkningsdifferenser i eget kapital under rubriken "Valutasäkringar av nettoinvesteringar i utlandsverksamheter" och resterande del är swappat till SEK.

Belopp i MSEK	31 mars 2011	31 mars 2010	Förändring i %
Eget kapital hänförbart till			
Ägare till moderbolaget	133 754	132 889	0,7
Innehav utan bestämmande inflytande (minoritetsintressen)	7 194	6 572	9,5
Summa	140 948	139 461	1,1

Kommentar: Förändringar i eget kapital specificeras på sidan 25.

Kreditrating

Aktuell rating för Vattenfalls långsiktiga upplåning är A (Standard&Poor's) och A2 (Moody's). Utsikten för Vattenfalls rating ("outlook") är negativ (Standard&Poor's) respektive stabil (Moody's).



Investeringar

Belopp i MSEK	Kv 1 2011	Kv 1 2010	Förändring i %
Ersättningsinvesteringar	2 544	3 316	-23,3
Tillväxtinvesteringar	3 655	5 619	-35,0
— varav aktier	-12	90	-
Summa investeringar	6 199	8 935	-30,6

Försäljningar

Belopp i MSEK	Kv 1 2011	Kv 1 2010	Förändring i %
Försäljningar	1 248	179	597,2
— varav aktier	1	29	-96,6

Kommentar: Försäljningar i kvartal 1 2011 avser huvudsakligen Vattenfalls andel på 25% i det stenkolseldade kraftverket Rostock till RheinEnergie AG

Specifikation av investeringar

Belopp i MSEK	Kv 1 2011	Kv 1 2010
Elproduktion		
Vattenkraft	155	47
Kärnkraft	715	694
Fossilkraft	2 670	1 480
Vindkraft	522	1 832
Biobränsle, avfall	17	955
Övrigt	748	971
Summa Elproduktion	4 827	5 979
Kraftvärme /Värme		
Fossilkraft	657	167
Biobränsle, avfall	12	110
Övrigt	156	146
Summa Kraftvärme /Värme	825	422
Elnät		
Elnät	626	987
Summa Elnät	626	987
Förvärv av aktier	-12	90
Övrigt exkl, aktier	-67	1 457
Summa	6 199	8 935

Kommentar: Tillväxtinvesteringarna fortskrider i de kolbaserade kraftverken Boxberg och Moorburg i Tyskland, samt i tre gaseldade kraftverk i Nederländerna. Den lägre investeringsnivån inom vindkraft jämfört med första kvartalet 2010 beror på att den brittiska havsbaserade vindparken Thanet samt den svenska landbaserade vindkraftparken Stor-Rotliden har färdigställts under 2010 samt att den tyska havsbaserade vindparken DanTysk precis har påbörjats. Projektet med den brittiska havsbaserade vindparken Ormonde pågår.

Personal

Medelantal anställda, personår	31 mars 2011	31 mars 2010	Förändring i %
Generation	17 327	16 621	4,2
Distribution and Sales	14 810	15 895	-6,8
Renewables	316	269	17,5
Other	5 315	6 141	-13,5
Totalt	37 768	38 926	-3,0

Kommentar: Minskningen förklaras främst av avyttringen av 50Hertz Transmission GmbH i maj 2010.

Elproduktion, värme- och gasförsäljning

	Kv 1 2011	Kv 1 2010	Förändring, %	Helår 2010
Elproduktion, TWh				
Vattenkraft	8,7	10,2	-14,7	35,4
Kärnkraft	14,6	10,6	37,7	43,6
Fossilkraft	25,1	25,9	-3,1	89,7
Vindkraft	0,9	0,4	125,0	2,2
Biobränsle, avfall	0,5	0,5	-	1,5
Summa	49,8	47,6	4,6	172,4
Värmeförsäljning, TWh				
Generation	3,6	3,6	-	9,4
Distribution and Sales	13,3	14,4	-7,6	35,2
Summa	16,9	18,0	-6,1	44,6
Gasförsäljning, TWh				
Distribution and Sales	22,8	22,7	0,4	58,3
Övrigt	1,2	1,3	-7,7	4,9
Summa	24,0	24,0	-	63,2

Elproduktion

Vattenfalls totala elproduktion ökade med 4,6% till 49,8 TWh (47,6) jämfört med första kvartalet 2010.

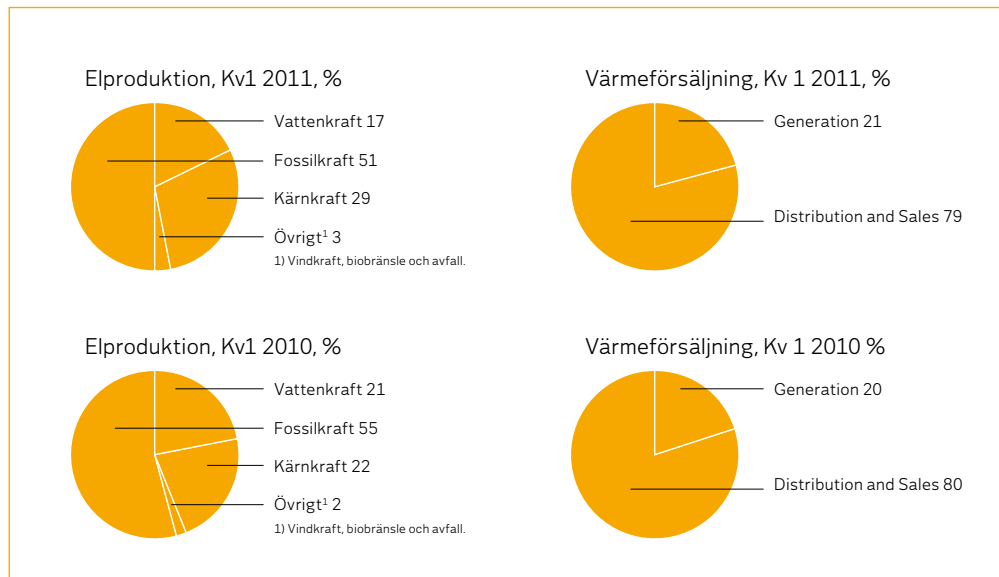
Den svenska kärnkraftproduktionen ökade med 37,7%. Kärnkraftverken Forsmark och Ringhals ökade produktionen med 26% respektive 50%. Båda anläggningarna visade en mycket hög tillgänglighet, näst intill 100%. Det tyska kärnkraftverket Brunsbüttel är fortfarande ur produktion, vilket även var fallet 2010. Driftstoppet i det till hälften ägda tyska kärnkraftverket Krümmel påverkar ej de konsoliderade produktionsvolymerna eftersom anläggningen inte konsolideras i Vattenfalls bokslut. Vattenkraftproduktionen minskade med 14,7%. Under första kvartalet 2010 utnyttjades vattenkraften maximalt för att kompensera den låga tillgängligheten i kärnkraftverken. Fossilkraftproduktionen minskade med 3,1%. Vindkraftproduktionen mer än fördubblades till 0,9 TWh (0,4) medan elproduktionen baserad på biobränsle och avfall var oförändrad.

Värmeförsäljning

Värmeförsäljningen minskade med 6,1% till 16,9 TWh (18,0). Minskningen beror på varmare väder. Vädret under det första kvartalet 2010 var extremt kallt.

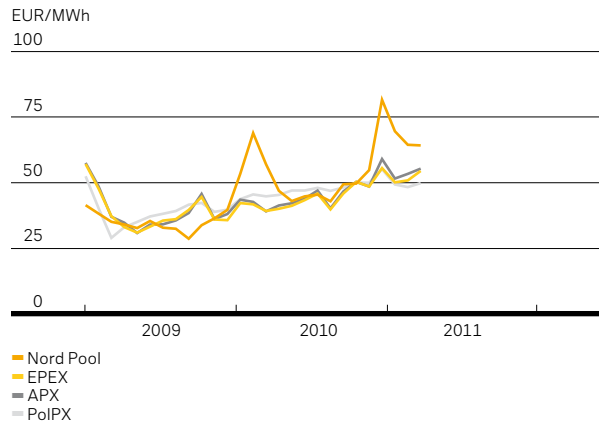
Gasförsäljning

Gasförsäljningen var oförändrad med 24,0 TWh. I stort sett all gasförsäljning sker i Nederländerna.

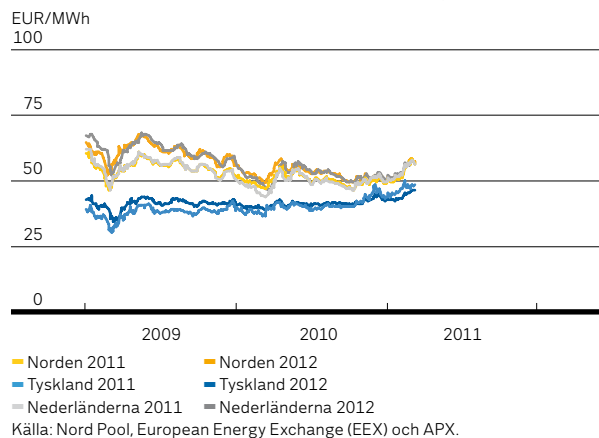


Marknadsprisutveckling

Nordiska, tyska, nederländska och polska elspotpriser 2009–2011, månadssnitt



Nordiska, tyska och nederländska elterminalspriser



Källa: Nord Pool, European Energy Exchange (EEX) och APX.

I Norden sjönk spotpriserna något i början av 2011 efter att ha varit på en hög nivå i december 2010 till följd av kallt och torrt väder och svag hydrologisk balans. De genomsnittliga spotpriserna i Norden (systempris) var under första kvartalet 2011 11% högre än motsvarande kvartal 2010; 66,10 EUR/MWh jämfört med 59,77 EUR/MWh. Den nordiska hydrologiska balansen förbättrades under kvartalet från mycket låga -43 TWh vid årsskiftet till -24 TWh. De svenska genomsnittliga områdespriserna för det första kvartalet var 8,7% lägre än motsvarande period ifjol; 65,9 EUR/MWh jämfört med 72,2 EUR/MWh.

De genomsnittliga tyska spotpriserna uppgick till 51,82 EUR/MWh (41,04 EUR/MWh) vilket är 26% högre jämfört med första kvartalet 2010. Den tyska regeringens beslut att införa ett moratorium och för en tremånadersperiod ta sju tyska kärnkraftverk ur drift hade inte någon större inverkan på den tyska spotmarknaden eftersom elproduktion från vindkraft och solenergi samt import av el från angränsande länder kunde täcka efterfrågan.

De genomsnittliga nederländska spotpriserna var 28% högre jämfört med motsvarande period 2010 och uppgick till 53,43 EUR/MWh (41,73 EUR/MWh).

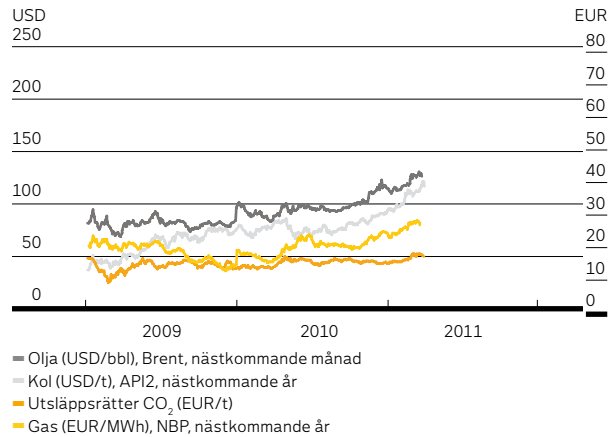
De genomsnittliga polska spotpriserna var 10% högre jämfört med motsvarande period 2010 och uppgick till 49,15 EUR/MWh (44,67 EUR/MWh).

Efter en svag inledning på året steg elterminalspriser på Vattenfalls marknader under första kvartalet 2011. Den största ökningen skedde i samband med jordbävningkatastrofen i Japan i mars då många marknadsaktörer försökte säkra sina framtida elleveranser.

Det nordiska terminkontraktet för 2012 handlades på en 9% högre nivå medan terminkontraktet för 2013 handlades på en 5% högre nivå jämfört med föregående kvartal. De tyska elterminalspriser för 2012 steg med 7% (54,39 EUR/MWh jämfört med 50,94 EUR/MWh) och de nederländska terminkontrakten ökade med 8%. Både de tyska och de nederländska elterminkontrakten för 2013 steg med 4% jämfört med föregående kvartal.

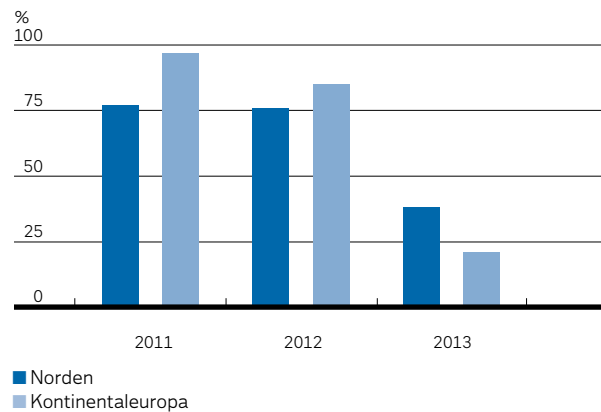
Marknadsprisutveckling

Prisutveckling olja, kol, gas och CO₂-utsläppsrätter



Priserna på alla råvarumarknader steg under första kvartalet 2011, som en följd av politiska spänningar i Mellanöstern och Nordafrika i början av året samt jordbävningkatastrofen i Japan i mars med påföljande översyn av kärnkraftspolitiken i ett flertal länder. Jämfört med första kvartalet 2010 var gaspriserna 51% högre, oljepriserna 36% högre och kolpriserna 29% högre. För första gången sedan 2008 steg priset för CO₂-utsläppsrätter i mars 2011 till över 17 EUR/ton. Totalt var priset för CO₂-utsläppsrätter 17% högre jämfört med motsvarande period 2010.

Vattenfalls prissäkringsgrad i olika marknader, per 31 mars 2011



Vattenfalls prissäkringsgrad

Diagrammet visar Vattenfalls prissäkring av den planerade elproduktionen i Norden respektive Kontinentaleuropa. Vattenfall prissäkrar kontinuerligt sin elproduktion genom försäljning på terminsmarknaden.

Genomsnittlig prissäkringsnivå, per 31 mars 2011

EUR/MWh	2011	2012	2013
Norden	45	44	44
Kontinentaleuropa	55	54	59

Vattenfalls rörelsesegment

Vattenfalls rörelsesegment

Vattenfall har från och med 1 januari 2011 övergått från en geografisk till en verksamhetsstyrd organisationsstruktur baserad på värdekedjan och som består av följande tre rörelsesegment:

- Generation
- Distribution and Sales
- Renewables

Segmentet Generation utgör Vattenfalls gränssnitt mot grossistmarknaden (wholesale market) och inkluderar utveckling och byggande av produktionstillgångar, produktion av el- och värme samt försäljning av el på grossistmarknaden.

Segmentet Distribution and Sales utgör Vattenfalls gränssnitt mot slutkundsmarknaden, inklusive den reglerade (och i separata bolag organiserade) eldistributionsverksamheten.

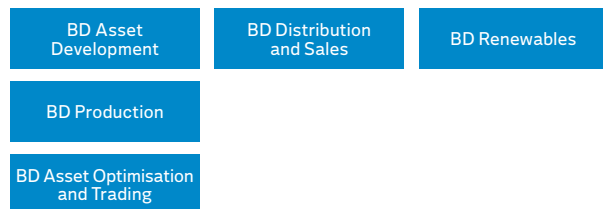
Segmentet Renewables ansvarar för utveckling av samt drift och underhåll av Vattenfalls tillgångar och verksamhet inom förnybar energi, med undantag för vattenkraft som ingår i segmentet Generation.

Rörelsesegmenten är indelade i affärsdivisioner (Business Divisions). Segmentet Generation består av tre Business Divisions: Asset Development, Production, och Asset Optimisation and Trading. Segmentet Distribution and Sales består av Business Division Distribution and Sales, och segmentet Renewables består av Business Division Renewables. Se illustrationen nedan.

Tre rörelsesegment:



Fem Business Divisions:



Ansvarsområden för Business Divisions:

- *Business Division Asset Development* ansvarar för projektutveckling och genomförande av nya produktionsprojekt inom el, större modifieringsprojekt inom värmekraft och värme samt infrastruktur, kärnkraft och vattenkraft. Business Division Asset Development ansvarar även för koncernens forskning och utveckling (R&D) samt koncernens tekniska konsultverksamhet, Engineering.
- *Business Division Production* ansvarar för Vattenfalls brunkolsbrytning och driften av Vattenfalls produktions-tillgångar (inklusive vattenkraft men exklusive övriga tillgångar inom förnybar energiproduktion). Business Division Production ansvarar för att driften sker så kostnadseffektivt som möjligt och ska garantera optimal produktionskapacitet och tillgänglighet. Divisionen driver även Vattenfalls kraftvärmeverk i Tyskland, Danmark och Nederländerna.
- *Business Division Asset Optimisation and Trading* ansvarar för driftoptimering (dispatch) av alla Vattenfalls produktions-tillgångar (dvs beslutar hur och när kraftverken ska producera el) samt prissäkrar produktionen i syfte att maximera resultatet inom definierade riskmandat. Divisionen bedriver även egen tradingverksamhet, så kallad proprietary trading under tilldelade risklimit.
- *Business Division Distribution and Sales* ansvarar för Vattenfalls elförsäljning och värmeverksamhet, eldistribution samt övrig verksamhet gentemot slutkund. Divisionen ansvarar för samtliga relationer med Vattenfalls slutkunder.
- *Business Division Renewables* ansvarar för utveckling av samt drift och underhåll av Vattenfalls tillgångar och verksamhet inom förnybar energi, i huvudsak vindkraft och anskaffning av biobränsle.

Beroende på typ av verksamhet har ett antal olika nyckeltal (key performance indicators, KPI:s) tagits fram. För Business Division Production inom segmentet Generation, för Business Unit Heat inom Distribution and Sales, och för Business Division Renewables, avser och mäter KPI:s rörelsekostnader och produktionstillgänglighet. För Business Division Asset Optimisation and Trading mäter de viktigaste KPI:s mervärdet (value added) från optimeringen av produktions-

tillgångarna samt resultatet av prissäkring (hedging) utöver ett visst jämförelsevärde (benchmark). Business Division Asset Development styrs – med undantag för sin konsultverksamhet inom Engineering – som ett kostnadsställe och fokuserar på att färdigställa projekt inom budget och inom uppställda tidplaner.

Koncernstaber (Staff Functions) och Shared Service Centre

Ett antal koncernövergripande Staff Functions stödjer Vattenfalls operativa verksamheter och stödjer beslutsprocessen inom Executive Group Management (EGM) och hos CEO. Staff Functions styr relevanta verksamhetsprocesser för Vattenfall som helhet. Staff Functions leds och koordineras centralt med personal placerad på såväl koncernnivå som nära de operativa verksamheterna. Staff Functions styrs finansiellt som kostnadsställen.

Shared Service Centres är en viktig och integrerad del i Vattenfalls affärsverksamheter och fokuserar på transaktionsrelaterade processer. Shared Services leds med inriktning på effektivitet och utnyttjande av stordriftsfördelar. Shared Services tillhandahåller sådana tjänster och specialfunktioner som det ur kostnadssynpunkt är fördelaktigt att hantera och utföra på ett samlat sätt. Staff Functions och Shared Service Centres rapporteras under rubriken Other.

Not:

De tre rörelsesegment som beskrivs ovan och som Vattenfall redovisar från och med denna delårsrapport, skiljer sig från tidigare beskrivning i bokslutskommunikén för 2010 (sid 30) och Årsredovisningen för 2010 (sid 98). I dessa publikationer angavs att Vattenfall från och med 2011 skulle redovisa verksamheten uppdelad i fem rörelsesegment, lika med de fem affärsdivisionerna (Business Divisions).

Koncernens rörelsesegment

Generation

Belopp i MSEK	Kv 1 2011	Kv 1 2010	Förändring, %	Helår 2010	Senaste 12 månaderna
Nettoomsättning	35 246	38 323	-8,0	127 177	124 100
Extern nettoomsättning ¹	17 410	21 724	-19,9	71 567	67 253
Rörelseresultat	7 510	12 024	-37,5	30 388	26 237
Rörelseresultat exkl jämförelsestörande poster	6 841	12 030	-43,1	34 202	29 376
Rörelseresultat exkl IAS 39 transaktioner ²	8 856	11 663	-24,1	29 410	26 603
Värmeförsäljning, TWh	3,6	3,6	0,0	9,4	9,4
Elproduktion ³ , TWh	43,5	41,5	4,8	153,9	155,9
– varav vattenkraft	8,7	10,2	-14,7	35,4	33,9
– varav kärnkraft	14,6	10,6	37,7	43,6	47,6
– varav fossilkraft	20,1	20,6	-2,4	74,7	74,2
– varav biobränsle, avfall	0,1	0,1	—	0,2	0,2

1) Exklusive koncerninterna transaktioner.

2) IAS 39 transaktioner avser orealiserade marknadsvärdeförändringar för energiderivat, som enligt IAS 39 ej kan säkringsredovisas.

3) Av elproduktionen 2010 disponerar Vattenfall 38,5 TWh (37,6 TWh) medan resten tillfaller minoritetsägare resp avgår som ersättningskraft.

Rörelsesegmentet Generation består av tre Business Divisions:

- Asset Development
- Production
- Asset Optimisation and Trading

Varje Business Division består i sin tur av flera Business Units. För detaljer se, se organisationsschemat på sid 31.

Asset Development ansvarar för projektutveckling och genomförande av nya produktionsprojekt samt större modifieringsprojekt inom värmekraft och värme, infrastruktur, kärnkraft och vattenkraft. Projektutveckling inom vindkraft och biobränsle ligger hos Business Division Renewables. Asset Development ansvarar även för koncernens forskning och utveckling (R&D) samt koncernens tekniska konsultverksamhet, Engineering.

Production ansvarar för Vattenfalls brunkolsbrytning och elproduktion baserad på kärnkraft, kol, gas och vattenkraft. Verksamheten bedrivs i Sverige, Danmark, Finland, Tyskland och Nederländerna. Business Division Production driver även Vattenfalls kraftvärmeverk i Tyskland, Danmark och Nederländerna.

Asset Optimisation and Trading ansvarar för driftoptimering

(dispatch) och prissäkring (hedging) av all el som produceras i Vattenfalls kraftverk i syfte att maximera resultatet inom definierade riskmandat. Divisionen bedriver även egen tradingverksamhet, så kallad proprietary trading med specificerad produkter och energiråvaror inom ramen för tilldelade risklimiter. Vidare görs så kallad "3rd party origination". Verksamheten bedrivs i Sverige, Danmark, Tyskland, Nederländerna och Polen.

Ovan nämnda tre Business Divisions, Asset development, Production and Asset Optimization and Trading ses som en enhet och utgör Vattenfall's gränssnitt mot energigrossistmarknaden. De tre divisionerna har betydande interna mellanhavanden och beroenden. I syfte att få en tydlig och fullständig bild av resultatet från ett redovisningsperspektiv, måste de tre divisionerna betraktas som en enhet.

Antalet anställda inom Generation räknat i personår uppgår till 17 327, varav Asset Development 1 730, Production 15 050 och Asset Optimisation and Trading 547.

Generation

Rörelseresultat kvartal 1

Rörelseresultatet försämrades med 4 514 MSEK. Av försämringen hänförs 1 707 MSEK till orealiserade marknadsvärdförändringar av energiderivat som inte kan säkringsredovisas enligt IAS 39. Rörelseresultatet belastades även av lägre uppnådda genomsnittliga priser samt ökade produktionsskatter och avgifter inom kärnkraft och vattenkraft. Minskningen förklaras även av att första kvartalet 2010 påverkades positivt av realiserade resultat från tidigare ingångna kontrakt i tradingverksamheten. Ökade produktionsvolymerna inom kärnkraft hade däremot en positiv påverkan på rörelseresultatet.

Elproduktion och värmeförsäljning kvartal 1

Den svenska kärnkraftproduktionen ökade med 37,7% till 14,6 TWh (10,6). Kärnkraftverken Forsmark och Ringhals ökade produktionen med 26% respektive 50%. Båda anläggningarna uppnådde en mycket hög tillgänglighet, Forsmark och Ringhals näst intill 100%. De tyska kärnkraftverken Brunsbüttel och Krümmel är fortfarande ur produktion, vilket även var fallet 2010. Vattenfalls ägarandel i dessa anläggningar uppgår till 66,7% respektive 50%. Endast Brunsbüttel konsolideras i Vattenfalls bokslut. Det av Vattenfall till 20% ägda tyska kärnkraftverket Brokdorf var i full produktion och hade en tillgänglighet på 99%.

Vattenkraftproduktionen minskade med 14,7% till 8,7 TWh (10,2). Under första kvartalet 2010 utnyttjades vattenkraften maximalt för att kompensera den låga tillgängligheten i de svenska kärnkraftverken.

Förändringarna i fossilkraftproduktionen var relativt små. Elproduktionen baserad på brunkol i Tyskland minskade med 1,4% till 14,2 TWh (14,4). I Nederländerna ökade fossilkraftproduktionen med 2,5% till 4,1 TWh (4,0) medan den i Danmark minskade med 14% till 1,8 TWh (2,1).

Värmeförsäljningen i Danmark ökade med 7,7% till 2,8 TWh (2,6) medan värmeförsäljningen i Tyskland minskade till 0,8 TWh (1,0).

Viktiga händelser kvartal 1

Utbyggnad av Magnum uppskjuten

- Vattenfall meddelade i början av april sitt beslut att skjuta upp planerna på en utbyggnad av gaskraftverket Magnum i Nederländerna som skulle möjliggöra förgasning av kol och biobränsle. Samtidigt drog natur- och miljöorganisationerna tillbaka sina rättsliga invändningar mot den pågående byggnationen av kraftverket Magnum.

Boxberg/Moorburg

- De två nybyggnadsprojekten Boxberg och Moorburg är försenade på grund av vissa kvalitetsbrister i ånggeneratorerna. Vattenfall undersöker för närvarande möjliga lösningar och konsekvenser för respektive tidplan.

Vattenfall säljer delar av sin konsultverksamhet

- Den 13 april avtalade Vattenfall om att sälja delar av sin svenska teknikkonsultverksamhet till Pöyry PLC. De avyttrade enheterna omfattar cirka 360 anställda vid 22 kontor i Sverige, Norge och Storbritannien, med störst närvaro på den svenska marknaden.

Samarbetsavtal om elkabel mellan Storbritannien och Norge

- Vattenfall undertecknade ett samarbetsavtal med fyra nord-europeiska energiföretag om att planera och bygga en elkabel mellan Storbritannien och Norge. Vattenfall har kommit överens med sina partners, Agder Energi, E-CO, Lyse, Scottish and Southern Energy, att bilda NorthConnect, ett gemensamt ägt utvecklingsföretag för kabelförbindelser.

Handel påbörjad på brittiska N2EX

- Mot bakgrund av att Vattenfall har flera pågående projekt inom vindkraft i Storbritannien har affärsenheten Trading påbörjat handel med elkontrakt på den brittiska marknadsplatsen N2EX i syfte att kunna optimera en ännu större vindkraftportfölj. N2EX som är en grossistmarknad för el i Storbritannien lanserades under 2010 och erbjuder en likvid marknadsplats för handel med timprodukter.

Vattenfall levererade el till BritNed

- Vattenfall Energy Trading (VET), levererade som enda leverantör den el som krävdes, end-to-end, då den nya kabeln BritNed testkördes i februari och mars 2011. Den 260 kilometer långa kabeln, som sträcker sig både på land och till havs mellan Isle of Grain i södra England och Maasylakte i Nederländerna, togs i drift den 1 april.

Koncernens rörelsesegment

Distribution and Sales

Belopp i MSEK	Kv 1 2011	Kv 1 2010	Förändring, %	Helår 2010	Senaste 12 månaderna
Nettoomsättning	47 157	51 462	-8,4	165 529	161 224
Extern nettoomsättning ¹	43 427	47 077	-7,8	151 850	148 200
– varav Distribution	5 077	4 950	2,6	17 968	18 095
– varav Värme	6 105	6 837	-10,7	19 626	18 894
Rörelseresultat	4 791	3 780	26,7	8 340	9 351
– varav Distribution	2 019	1 931	4,6	5 906	5 994
– varav Värme	2 465	2 447	0,7	4 388	4 406
Rörelseresultat exkl jämförelsestörande poster	4 790	3 711	29,1	8 426	9 505
– varav Distribution	2 023	1 930	4,8	5 704	5 797
– varav Värme	2 461	2 444	0,7	4 695	4 712
Gasförsäljning, TWh	22,8	22,7	0,4	58,3	58,4
Värmeförsäljning, TWh	13,3	14,4	-7,6	35,2	34,1
Elproduktion, TWh	5,4	5,7	-5,3	16,3	16,0
– varav fossilkraft	5,0	5,3	-5,7	15,0	14,7
– varav biobränsle, avfall	0,4	0,4	—	1,3	1,3

1) Exklusive koncerninterna transaktioner.

Distribution and Sales ansvarar för Vattenfalls elförsäljning och värmeverksamhet, eldistribution samt övrig verksamhet gentemot slutkund. Divisionen ansvarar för samtliga relationer med Vattenfalls slutkunder.

Distribution and Sales består av fem Business Units (BUs):

- BU Sales B2C (Business to Consumers)
- BU Sales B2B (Business to Business)
- BU Heat
- BU Distribution
- BU Energy Related Services

Verksamheten bedrivs i Sverige, Danmark, Finland, Norge, Tyskland, Frankrike, Nederländerna, Belgien och Polen.

Antalet anställda räknat i personår uppgår till 14,810.

Distribution and Sales

Rörelseresultat kvartal 1

Rörelseresultatet förbättrades med 1 011 MSEK. Förbättringen hänför sig huvudsakligen till förbättrad lönsamhet i affärsenheten Sales B2C (Business to Consumer) i såväl Norden som i Tyskland. Business Unit Distribution förbättrade sitt rörelseresultat främst till följd av högre tariffer samt lägre kostnader. 2010 tyngdes bland annat av högre kostnader på grund av stormar. Business Unit Heat förbättrade sitt rörelseresultat marginellt jämfört med föregående år. Förbättringen är främst hänförlig till Tyskland. Övriga länder uppvisade en försämring inom värmeverksamheten på grund av lägre värmeevolym, främst till följd av varmare väder 2010. Valutakurseffekter till följd av den starkare svenska kronan påverkade rörelseresultatet för segmentet Distribution and Sales negativt med cirka 250 MSEK.

Gas- och värmeförsäljning samt elproduktion kvartal 1

Gasförsäljningen till slutkund ökade något till 22,8 TWh (22,7). I stort sett all gasförsäljning sker i Nederländerna.

Värmeförsäljningen minskade med 7,6% till 13,3 TWh (14,4).

Minskningen beror på att motsvarande period 2010 var extremt kall, främst i Tyskland och Polen.

Elproduktionen minskade med 5,3% till 5,4 TWh (5,7), hänförligt till Tyskland och Polen.

Viktiga händelser kvartal 1

Vattenfall har tecknat flera nya avtal med större företagskunder.

- I Sverige förlängdes ett avtal med Höganäs till att omfatta 2013-2015 med en årlig volym på 240 GWh. I Finland tecknade Vattenfall ett avtal på 180 GWh med återförsäljaren Valkeakosken Energia vilket gäller fram till 31 december 2014. I Nederländerna har Vattenfall gjort det största kontraktet i sitt slag med Gebroeders Diepstraten BV, med växthusverksamhet i Etten-Leur och Breda. I Tyskland tecknade Vattenfall sitt första gaskontrakt med ett företag, ett tvåårigt kontrakt med modeföretaget Vestino omfattande bolagets hundra modebutiker. Vattenfall har sedan tidigare levererat el till Vestino och blir i och med detta nya gaskontrakt "dual supplier" dvs leverantör av både el och gas.

Ansökan inför nya "ex-ante" inlämnad till

Energimarknadsinspektionen

- Inför den nya svenska "ex-ante" modellen för regleringen av de svenska elnäten, som träder i kraft 2012, lämnade Vattenfall Eldistribution AB in sin ansökan om intäktsram för fyraårsperioden 2012-2015 för godkännande av den svenska tillsynsmyndigheten Energimarknadsinspektionen. Ansökan innefattar ökade investeringar för att förbättra näten mot stormar och för att kunna ansluta såväl små som storskaliga vindkraftverk samt andra former av förnybar energi.

Volvo V60 Plug-in Hybrid presenterades på bilsalongen i Geneve

- Volvo V60 Plug-in Hybrid, som är resultatet av ett nära utvecklingsarbete mellan Vattenfall och Volvo Personvagnar, presenterades på bilsalongen i Geneve den 1 mars. Bilen kommer att lanseras på marknaden 2012 och Vattenfall har tagit fram ett kundanpassat avtal som kommer att erbjuda framtida användare av plug-in hybridbilar. Avtalet kommer att garantera kunderna 100% förnybar el från ett av Vattenfalls vindkraftverk.

Koncernens rörelsesegment

Renewables

Belopp i MSEK	Kv 1 2011	Kv 1 2010	Förändring, %	Helår 2010	Senaste 12 månaderna
Nettoomsättning	795	398	99,7	2 078	2 475
Extern nettoomsättning ¹	394	180	118,9	1 040	1 254
Rörelseresultat	180	-132	—	-1 620	-1 308
Rörelseresultat exkl jämförelsestörande poster	166	-132	—	-601	-303
Elproduktion, TWh	0,9	0,4	125,0	2,2	2,7
– varav vindkraft	0,9	0,4	125,0	2,2	2,7

1) Exklusive koncerninterna transaktioner.

Renewables ansvarar för utveckling av samt drift och underhåll av Vattenfall's tillgångar och verksamhet inom förnybar energi, i huvudsak vindkraft och anskaffning av biobränsle.

Renewables består av fem Business Units (BUs):

- BU Onshore Wind Projects
- BU Offshore Wind Projects
- BU Generation Wind
- BU Biomass

Verksamheten bedrivs i Sverige, Danmark, Tyskland, Nederländerna, Belgien, Polen, Storbritannien och Liberia.

Antalet anställda räknat i personår uppgår till 316.

Rörelseresultat kvartal 1

Rörelseresultatet förbättrades med 312 MSEK. Förbättringen förklaras främst av ökad vindkraftproduktion från de nya vindkraftsparkerna Thanet i Storbritannien och Stor-Rotliden i Sverige, vilka togs i drift i slutet av 2010.

Elproduktion kvartal 1

Vindkraftproduktionen mer än fördubblades till 0,9 TWh (0,4). Det förklaras främst av idrifttagningen av den brittiska havsbaserade vindkraftsparken Thanet, och den svenska landbaserade vindkraftsparken Stor-Rotliden.

Viktiga händelser kvartal 1

Vattenfall beställer rekordstort fartyg för installation av havsbaserad vindkraft

- Vattenfall har ingått ett avtal avseende ett fartyg för transport och installation av 80 vindkraftverk för sitt tyska havsbaserade vindkraftprojekt DanTysk. Fartyget, Pacific Orca, byggs just nu i Sydkorea och ska levereras under 2012. DanTysk är ett gemensamt projekt mellan Vattenfall och Stadtwerke München där Vattenfall äger 51% och ansvarar för byggandet av vindkraftparken.

Den första turbinen installerad vid den havsbaserade vindkraftsparken Ormonde

- Den 22 mars installerade Vattenfall framgångsrikt den första turbinen vid den brittiska havsbaserade vindkraftsparken Ormonde. Den 153 meter höga REpower turbinen på 5 MW och med en vikt på 661 ton är den första av 30 turbiner som ska installeras under de kommande månaderna vid vindkraftsparken Ormonde.

Avtal med delstaten Berlin om hållbarhetskriterier för biobränsle

- Den 15 april tecknade Vattenfall och delstaten Berlin ett avtal rörande hållbarhetskriterier för inköp av träflis för användning i Berlin. I avtalet betonas den ökade användningen av biobränsle med specifika och verifierbara kriterier, som tidigare angivits i Vattenfalls klimatskyddsavtal med delstaten Berlin. Avtalet innebär att Vattenfall kan använda biobränsle från sitt delägda bolag Buchanan Renewables Fuels i Liberia, i sina produktionsanläggningar i Berlin.

Other

Belopp i MSEK	Kv 1 2011	Kv 1 2010	Förändring, %	Helår 2010	Senaste 12 månaderna
Nettoomsättning	1 867	16 784	-88,9	31 482	16 565
Extern nettoomsättning ¹	400	13 366	-97,0	21 464	8 498
Rörelseresultat	-639	-5 557	88,5	-7 255	-2 337
Rörelseresultat exkl jämförelsestörande poster	-644	-233	-176,4	-2 075	-2 486

1) Exklusive koncerninterna transaktioner.

Other består av alla Group Staff Functions inklusive finansverksamhet, Shared Service Centres och gasproduktionsverksamheten (E&P). Den tyska transmissionsverksamheten som avyttrades in Maj 2010 redovisas inom Other.

Antalet anställda räknat i personår uppgår till 5 315.

Rörelseresultat kvartal 1

Rörelseresultatet ökade med 4 918 MSEK. Ökningen förklaras främst av att första kvartalet 2010 belastades med en nedskrivning på 5,3 miljarder SEK på grund av försäljningen av den tyska transmissionsverksamheten 50Hertz Transmission GmbH. Denna nedskrivning redovisades som jämförelsestörande post och redovisas under "Other".

Exklusive jämförelsestörande poster försämrades rörelseresultatet med 412 MSEK.

Koncernens resultaträkning

Belopp i MSEK	Kv 1 2011	Kv 1 2010	Helår 2010	Senaste 12 månaderna
Nettoomsättning	51 868	70 657	213 572	194 783
Kostnader för sålda produkter ¹	-36 808	-50 872	-159 098	-145 034
Bruttoresultat	15 060	19 785	54 474	49 749
Kostnader för försäljning, administration samt forskning och utveckling ²	-4 427	-4 680	-20 094	-19 841
Övriga rörelseintäkter och rörelsekostnader, netto	964	-5 092	-5 151	905
Andelar i intresseföretags resultat	245	102	624	767
Rörelseresultat (EBIT)³	11 842	10 115	29 853	31 580
Finansiella intäkter ⁴	792	566	2 514	2 740
Finansiella kostnader ⁵	-2 685	-3 465	-10 944	-10 164
Resultat före skatter⁶	9 949	7 216	21 423	24 156
Skatter	-2 746	-3 429	-8 238	-7 555
Periodens resultat⁷	7 203	3 787	13 185	16 601
Periodens resultat hänförbart till:				
Ägare till moderbolaget	7 117	3 746	12 997	16 368
Innehav utan bestämmande inflytande (minoritets-intressen)	86	41	188	233
Summa	7 203	3 787	13 185	16 601
Resultat per aktie				
Antal aktier i Vattenfall AB, tusental	131 700	131 700	131 700	131 700
Resultat per aktie, före och efter utspädning, SEK	54,04	28,44	98,69	124,28

Belopp i MSEK	Kv 1 2011	Kv 1 2010	Helår 2010	Senaste 12 månaderna
Tilläggsinformation				
Resultat före avskrivningar (EBITDA)	16 932	20 799	60 706	56 839
Finansiella poster, netto exkl diskonterings-effekter hänförliga till avsättningar samt avkastning från Kärnavfallsfonden	-1 430	-2 327	-6 179	-5 282
1) Varav avskrivningar och nedskrivningar av anläggningstillgångar	-4 952	-10 557	-30 342	-24 737
2) Varav avskrivningar och nedskrivningar av anläggningstillgångar	-138	-127	-511	-522
3) Vari ingår jämförelsestörande poster avseende: Realisationsvinster/förluster, netto	690	66	-250	374
Nedskrivningar/återförda nedskrivningar, netto	-1	-5 327	-9 849	-4 523
4) Vari ingår avkastning från Kärnavfallsfonden	233	247	1 011	997
5) Vari ingår räntedel i pensionskostnad	-250	-296	-1 138	-1 092
5) Vari ingår diskonterings effekter hänförliga till avsättningar	-696	-819	-3 262	-3 139
6) Vari ingår jämförelsestörande poster avseende: Realisationsvinster/förluster, netto	690	67	-247	376
Nedskrivningar/återförda nedskrivningar, netto	-1	-5 327	-9 849	-4 523
7) Vari ingår jämförelsestörande poster enligt ovan justerat med skatteeffekt	489	-5 258	-10 009	-4 262

Rapport över koncernens totalresultat

Belopp i MSEK	Kv 1 2011	Kv 1 2010	Helår 2010	Senaste 12 månaderna
Periodens resultat	7 203	3 787	13 185	16 601
Övrigt totalresultat:				
Kassaflödessäkringar:				
Förändringar av verkligt värde	2 202	-202	-1 189	1 215
Upplöst mot resultaträkningen	319	-369	-684	4
Överfört till anskaffningsvärdet på säkrad post	-66	-102	246	282
Skatt hänförlig till kassaflödessäkringar	-577	151	494	-234
Summa kassaflödessäkringar	1 878	-522	-1 133	1 267
Valutasäkringar av nettoinvesteringar i utlandsverksamheter	935	9 252	19 831	11 514
Skatt hänförlig till valutasäkringar av nettoinvesteringar i utlandsverksamheter	-246	-2 433	-5 215	-3 028
Summa valutasäkringar av nettoinvesteringar i utlandsverksamheter	689	6 819	14 616	8 486
Omvärdering av finansiella tillgångar som kan säljas	-706	—	—	-706
Omräkningsdifferenser	-1 949	-13 005	-30 727	-19 671
Summa övrigt totalresultat, netto efter skatt	-88	-6 708	-17 244	-10 624
Summa totalresultat för perioden	7 115	-2 921	-4 059	5 977
Summa totalresultat för perioden hänförbart till:				
Ägare till moderbolaget	7 050	-2 731	-3 717	6 064
Innehav utan bestämmande inflytande (minoritetsintressen)	65	-190	-342	-87
Summa	7 115	-2 921	-4 059	5 977

Koncernens rörelsesegment

Belopp i MSEK	Extern nettoomsättning			Intern nettoförsäljning			Summa nettoomsättning		
	Kv 1 2011	Kv 1 2010	Helår 2010	Kv 1 2011	Kv 1 2010	Helår 2010	Kv 1 2011	Kv 1 2010	Helår 2010
Generation	17 410	21 724	71 567	17 836	16 599	55 610	35 246	38 323	127 177
Distribution and Sales	43 427	47 077	151 850	3 730	4 385	13 679	47 157	51 462	165 529
Renewables	394	180	1 040	401	218	1 038	795	398	2 078
Other ¹	400	13 366	21 464	1 467	3 418	10 018	1 867	16 784	31 482
Elimineringar ²	-9 763	-11 690	-32 349	-23 434	-24 620	-80 345	-33 197	-36 310	-112 694
Summa	51 868	70 657	213 572	—	—	—	51 868	70 657	213 572

Belopp i MSEK	Resultat			Resultat exkl jämförelsestörande poster		
	Kv 1 2011	Kv 1 2010	Helår 2010	Kv 1 2011	Kv 1 2010	Helår 2010
Generation	7 510	12 024	30 388	6 841	12 030	34 202
Distribution and Sales	4 791	3 780	8 340	4 790	3 711	8 426
Renewables	180	-132	-1 620	166	-132	-601
Other ¹	-639	-5 557	-7 255	-644	-233	-2 075
Rörelseresultat (EBIT)	11 842	10 115	29 853	11 153	15 376	39 952
Finansiella intäkter och kostnader	-1 893	-2 899	-8 430			
Resultat före skatt	9 949	7 216	21 423			

1) Inkluderar huvudsakligen Finansverksamhet och Övriga koncernfunktioner.

2) För extern nettoomsättning avser elimineringen försäljning till den nordiska elbörsen Nord Pool.

Koncernen, information om geografiska områden

Belopp i MSEK	Extern nettoomsättning			Intern nettoförsäljning			Summa nettoomsättning		
	Kv 1 2011	Kv 1 2010	Helår 2010	Kv 1 2011	Kv 1 2010	Helår 2010	Kv 1 2011	Kv 1 2010	Helår 2010
Norden	17 433	18 583	59 829	-2 327	-3 653	-4 368	15 106	14 930	55 461
Tyskland och Polen	20 245	33 804	95 974	9 989	11 720	40 402	30 234	45 524	136 376
Nederländerna och Belgien	12 624	14 366	41 990	2 568	2 008	7 338	15 192	16 374	49 328
Övrigt ¹	1 566	3 904	15 779	19 534	18 928	70 999	21 100	22 832	86 778
Elimineringar	—	—	—	-29 764	-29 003	-114 371	-29 764	-29 003	-114 371
Summa	51 868	70 657	213 572	—	—	—	51 868	70 657	213 572

Belopp i MSEK	Rörelseresultat (EBIT)			Rörelseresultat (EBIT) exkl jämförelsestörande poster		
	Kv 1 2011	Kv 1 2010	Helår 2010	Kv 1 2011	Kv 1 2010	Helår 2010
Norden	7 267	7 875	21 196	7 264	7 874	21 344
Tyskland och Polen	5 164	-139	9 908	4 478	5 189	13 897
Nederländerna och Belgien	543	110	-5 570	543	44	-417
Övrigt	-1 132	2 269	4 319	-1 132	2 269	5 128
Summa	11 842	10 115	29 853	11 153	15 376	39 952

1) Inkluderar i huvudsak Trading, Finansverksamhet och Övriga koncernfunktioner. Även verksamheter i Storbritannien ingår här.

Koncernens balansräkning

Belopp i MSEK	31 mars 2011	31 mars 2010	31 dec. 2010	Belopp i MSEK	31 mars 2011	31 mars 2010	31 dec. 2010
Tillgångar				Eget kapital och skulder			
Anläggningstillgångar				Eget kapital			
Immateriella anläggningstillgångar	49 075	60 013	49 787	Hänförbart till ägare till moderbolaget	133 754	132 889	126 704
Materiella anläggningstillgångar	286 076	280 112	285 631	Hänförbart till innehav utan bestämmande inflytande (minoritetsintressen)	7 194	6 572	6 917
Förvaltningsfastigheter	612	668	626	Summa eget kapital	140 948	139 461	133 621
Biologiska tillgångar	4	—	4	Långfristiga skulder			
Andelar i intresseföretag och joint ventures	13 042	13 809	12 949	Hybridkapital (Capital Securities)	8 869	9 646	8 929
Andra aktier och andelar	4 265	4 956	4 954	Andra räntebärande skulder	141 110	175 152	144 599
Andelar i den svenska Kärnavfallsfonden	26 951	26 207	26 791	Avsättningar för pensioner	18 053	19 390	18 137
Skattefordran aktuell skatt, långfristig	1 190	1 130	1 184	Andra räntebärande avsättningar	62 460	63 053	62 494
Förutbetalda kostnader	167	160	171	Uppskjuten skatteskuld	36 526	32 721	36 125
Uppskjuten skattefordran	1 730	1 631	1 397	Andra ej räntebärande skulder	8 365	6 346	8 409
Andra långfristiga fordringar	4 879	4 234	4 769	Summa långfristiga skulder	275 383	306 308	278 693
Summa anläggningstillgångar	387 991	392 920	388 263	Kortfristiga skulder			
Omsättningstillgångar				Leverantörsskulder och andra skulder	29 449	24 171	33 184
Varulager	16 902	14 213	16 825	Förskott från kunder	2 066	1 538	1 912
Immateriella omsättningstillgångar	7 752	11 476	8 330	Derivat med negativt verkligt värde	28 273	36 968	25 216
Kundfordringar och andra fordringar	36 355	35 231	36 380	Upplupna kostnader och förutbetalda intäkter	24 903	28 086	24 804
Förskott till leverantörer	2 765	10 330	3 904	Skatteskuld aktuell skatt	1 089	5 263	2 062
Derivat med positivt verkligt värde	31 872	40 068	29 338	Räntebärande skulder	28 351	12 790	34 749
Förutbetalda kostnader och upplupna intäkter	12 293	11 826	10 597	Räntebärande avsättningar	7 286	4 735	7 191
Skattefordran aktuell skatt	1 123	5 337	2 311	Skulder hänförliga till tillgångar som innehas för försäljning	—	9 775	—
Kortfristiga placeringar	28 647	22 952	31 278	Summa kortfristiga skulder	121 417	123 326	129 118
Kassa, bank och liknande tillgångar	10 909	7 238	12 595	Summa eget kapital och skulder	537 748	569 095	541 432
Tillgångar som innehas för försäljning	1 139	17 504	1 611	Ställda säkerheter	—	700	634
Summa omsättningstillgångar	149 757	176 175	153 169	Eventualförpliktelser (ansvarförbindelser)	3 470	5 546	4 542
Summa tillgångar	537 748	569 095	541 432				

Forts. Koncernens balansräkning

Belopp i MSEK	31 mars 2011	31 mars 2010	31 dec. 2010
Tilläggsinformation			
Nettotillgångar			
Nettotillgångar, vägt medelvärde	288 502	267 998	293 298
Nettoskuld			
Hybridkapital (Capital Securities)	-8 869	-9 646	-8 929
Obligationslån, företagscertifikat och skulder till kreditinstitut	-101 617	-112 602	-110 038
Nuvärdet av skulder avseende förvärv av dotterföretag	-43 298	-47 052	-43 438
Skulder till intresseföretag	-10 206	-16 119	-10 493
Skulder till ägare med innehav utan bestämmande inflytande (minoritetsägare)	-9 567	-8 133	-9 327
Övriga skulder	-4 773	-4 036	-6 052
Summa räntebärande skulder	-178 330	-197 588	-188 277
Kassa, bank och liknande tillgångar	10 909	7 238	12 595
Kortfristiga placeringar	28 647	22 952	31 278
Lån till ägare med innehav utan bestämmande inflytande (minoritetsägare) i utländska dotterföretag	492	1 817	295
Nettoskuld	-138 282	-165 581	-144 109

Belopp i MSEK	31 mars 2011	31 mars 2010	31 dec. 2010
Justerad bruttoskuld och nettoskuld			
Summa räntebärande skulder	-178 330	-197 588	-188 277
50% av Hybridkapital (Capital Securities)	4 435	4 823	4 464
Nuvärdet av pensionsförpliktelser	-20 086	-20 071	-19 992
Avsättningar för gruv-, gas- och vindverksamhet och andra miljörelaterade avsättningar	-12 800	-13 643	-12 760
Avsättningar för kärnkraft (netto)	-13 081	-6 272	-12 794
Valutaderivat för säkring av lån i utländsk valuta	1 679	1 266	2 668
Mottagna margin calls	3 869	2 881	5 149
Skulder till ägare med innehav utan bestämmande inflytande (minoritetsägare) på grund av konsortialavtal	9 145	7 746	8 923
Justerad bruttoskuld	-205 169	-220 858	-212 619
Redovisad kassa, bank och liknande tillgångar samt kortfristiga placeringar	39 556	30 190	43 873
Ej tillgänglig likviditet	-4 069	-10 639	-4 663
Justerad kassa, bank och liknande tillgångar samt kortfristiga placeringar	35 487	19 551	39 210
Justerad nettoskuld	-169 682	-201 307	-173 409

Koncernens kassaflödesanalys

Belopp i MSEK	Kv 1 2011	Kv 1 2010	Helår 2010	Senaste 12 månaderna
Den löpande verksamheten				
Resultat före skatter	9 949	7 216	21 423	24 156
Avskrivningar och nedskrivningar	5 090	10 684	30 853	25 259
Betald skatt	-3 326	-6 198	-8 901	-6 029
Övriga justeringsposter	3 340	-1 882	-3 267	1 955
Internt tillförda medel (FFO)	15 053	9 820	40 108	45 341
Förändringar i varulager	74	760	-2 407	-3 093
Förändringar i rörelsefordringar	-2 122	-2 592	-12 612	-12 142
Förändringar i rörelseskulder	-6 865	-9 459	5 681	8 275
Övriga förändringar	1 467	3 730	10 461	8 198
Kassaflöde från förändringar av rörelsetillgångar och rörelseskulder	-7 446	-7 561	1 123	1 238
Kassaflöde från den löpande verksamheten	7 607	2 259	41 231	46 579
Investeringsverksamheten				
Förvärv av koncernföretag	-1	-6	-577	-572
Investeringar i intresseföretag och andra aktier och andelar	13	-84	-508	-411
Andra investeringar i anläggningstillgångar	-6 211	-8 845	-40 709	-38 075
Summa investeringar	-6 199	-8 935	-41 794	-39 058
Försäljningar	1 248	179	7 197	8 266
Kassa, bank och liknande tillgångar i förvärvade bolag	—	—	111	111
Kassa, bank och liknande tillgångar i avytttrade bolag	—	—	-297	-297
Kassaflöde från investeringsverksamheten	-4 951	-8 756	-34 783	-30 978
Kassaflöde före finansieringsverksamheten	2 656	-6 497	6 448	15 601
Finansieringsverksamheten				
Förändringar i kortfristiga placeringar	2 811	8 478	-1 919	-7 586
Förändringar i lån till ägare med innehav utan bestämmande inflytande (minoritetsägare) i utländska dotterföretag	-200	-352	1 135	1 287
Upptagna lån ¹	618	1 044	13 325	12 899
Amortering av skuld	-7 770	-5 520	-12 389	-14 639
Betald utdelning till ägare	-16	-17	-5 311	-5 310
Tillskott från ägare med innehav utan bestämmande inflytande (minoritetsägare)	229	—	12	241
Kassaflöde från finansieringsverksamheten	-4 328	3 633	-5 147	-13 108
Periodens kassaflöde	-1 672	-2 864	1 301	2 493

Belopp i MSEK	Kv 1 2011	Kv 1 2010	Helår 2010	Senaste 12 månaderna
Kassa, bank och liknande tillgångar				
Kassa, bank och liknande tillgångar vid periodens början	12 595	10 555	10 555	7 238
Kassa, bank och liknande tillgångar ingående i tillgångar som innehades för försäljning 31 december 2009	—	—	653	653
Periodens kassaflöde	-1 672	-2 864	1 301	2 493
Omräkningsdifferenser	-14	-453	86	525
Kassa, bank och liknande tillgångar vid periodens slut	10 909	7 238	12 595	10 909
Tilläggsinformation				
Kassaflöde före finansieringsverksamheten	2 656	-6 497	6 448	15 601
Finansieringsverksamheten				
Betald utdelning till ägare	-16	-17	-5 311	-5 310
Tillskott från ägare med innehav utan bestämmande inflytande (minoritetsägare)	229	—	12	241
Kassaflöde efter utdelning	2 869	-6 514	1 149	10 532
Analys av förändring i nettoskuld				
Nettoskuld vid periodens början	-144 109	-154 987	-154 987	-165 581
Ändrad beräkning av nettoskuld	—	-11 252	-11 252	—
Kassaflöde efter utdelning	2 869	-6 514	1 149	10 532
Förändringar till följd av värdering till verkligt värde	915	-1 571	-1 743	743
Förändringar i räntebärande leasingkulder	19	32	111	98
Förvärvade/avytttrade räntebärande skulder/kortfristiga placeringar	—	—	4 002	4 002
Förändringar i skulder avseende förvärv av dotterföretag	-169	-365	-749	-553
Kassa, bank och liknande tillgångar ingående i tillgångar som innehades för försäljning 31 december 2009	—	—	653	653
Omräkningsdifferenser på nettoskulden	2 193	9 076	18 707	11 824
Nettoskuld vid periodens slut	-138 282	-165 581	-144 109	-138 282
Fritt kassaflöde	5 063	-1 057	23 846	29 966

1) Kortfristig upplåning där löptiden är tre månader eller kortare nettoredovisas.

Förändringar i koncernens eget kapital

Belopp i MSEK	31 mars 2011			31 mars 2010			31 dec. 2010		
	Hänförbart till ägare till moderbolaget	Hänförbart till innehav utan bestämmande inflytande (minoritetsintressen)	Summa eget kapital	Hänförbart till ägare till moderbolaget	Hänförbart till innehav utan bestämmande inflytande (minoritetsintressen)	Summa eget kapital	Hänförbart till ägare till moderbolaget	Hänförbart till innehav utan bestämmande inflytande (minoritetsintressen)	Summa eget kapital
Ingående balans	126 704	6 917	133 621	135 620	6 784	142 404	135 620	6 784	142 404
Utdelning till ägare	—	-16	-16	—	-17	-17	-5 240	-71	-5 311
Koncernbidrag från(+)/till(-) ägare med innehav utan bestämmande inflytande (minoritet), netto efter skatt	—	—	—	—	-5	-5	—	402	402
Ägarförändringar	—	228	228	—	—	—	41	144	185
Kassaflödessäkringar:									
Förändringar av verkligt värde	2 201	1	2 202	-154	-48	-202	-1 086	-103	-1 189
Upplöst mot resultaträkningen	319	—	319	-369	—	-369	-684	—	-684
Överfört till anskaffningsvärdet på säkrad post	-66	—	-66	-101	-1	-102	247	-1	246
Skatt hänförlig till kassaflödessäkringar	-577	—	-577	138	13	151	467	27	494
Summa kassaflödessäkringar	1 877	1	1 878	-486	-36	-522	-1 056	-77	-1 133
Valutasäkringar av nettoinvesteringar i utlandsverksamheter	935	—	935	9 252	—	9 252	19 831	—	19 831
Skatt hänförlig till valutasäkringar av nettoinvesteringar i utlandsverksamheter	-246	—	-246	-2 433	—	-2 433	-5 215	—	-5 215
Summa valutasäkringar av nettoinvesteringar i utlandsverksamheter	689	—	689	6 819	—	6 819	14 616	—	14 616
Omvärdering av finansiella tillgångar som kan säljas	-706	—	-706	—	—	—	—	—	—
Omräkningsdifferenser	-1 927	-22	-1 949	-12 810	-195	-13 005	-30 274	-453	-30 727
Periodens resultat	7 117	86	7 203	3 746	41	3 787	12 997	188	13 185
Summa totalresultat för perioden	7 050	65	7 115	-2 731	-190	-2 921	-3 717	-342	-4 059
Utgående balans	133 754¹	7 194	140 948	132 889¹	6 572	139 461	126 704¹	6 917	133 621
1) Varav Reserv för kassaflödessäkring	562			-745			-1 315		

Nyckeltal, koncernen (definitioner och beräkningar av nyckeltal se sidorna 32-33)

I % där ej annat anges. Med (ggr) avses gånger	Kv 1 2011	Kv 1 2010	Helår 2010	Senaste 12 månaderna
Rörelsemarginal	22,8	14,3	14,0	16,2
Rörelsemarginal ¹	21,5	21,8	18,7	18,3
Nettomarginal	19,2	10,2	10,0	12,4
Nettomarginal ¹	17,9	17,7	14,8	14,5
Avkastning på eget kapital	12,6 ²	6,6 ²	10,0	12,6
Avkastning på eget kapital ¹	15,9 ²	12,5 ²	17,7	15,9
Avkastning på nettotillgångar	9,9 ²	8,1 ²	9,1	9,9
Avkastning på nettotillgångar ¹	11,3 ²	11,4 ²	12,5	11,3
Räntetäckningsgrad, ggr	4,7 ²	2,6 ²	4,1	4,7
Räntetäckningsgrad, ggr ¹	5,3 ²	3,4 ²	5,4	5,3
Kassaflödesräntetäckningsgrad, ggr	7,5 ²	3,7 ²	6,2	7,5
Kassaflödesräntetäckningsgrad, netto, ggr	9,6 ²	4,2 ²	7,5	9,6
Kassaflödesräntetäckningsgrad efter ersättningsinvesteringar, ggr	6,1 ²	3,0 ²	4,6	6,1
Internt tillförda medel (FFO)/räntebärande skulder	25,4 ²	14,0 ²	21,3	25,4
Internt tillförda medel (FFO)/nettoskuld	32,8 ²	16,8 ²	27,8	32,8
Rörelseresultat före avskrivningar (EBITDA)/finansnetto, ggr	11,8	8,9	9,8	10,8
Rörelseresultat före avskrivningar (EBITDA)/finansnetto, ggr ¹	11,4	11,2	11,5	11,5
Soliditet	26,2	24,5	24,7	26,2
Skuldsättningsgrad	126,5	141,7	140,9	126,5
Skuldsättningsgrad, netto	98,1	118,7	107,8	98,1
Räntebärande skulder/räntebärande skulder plus eget kapital	55,9	58,6	58,5	55,9
Nettoskuld/nettoskuld plus eget kapital	49,5	54,3	51,9	49,5
Nettoskuld/rörelseresultat efter avskrivningar (EBITDA), ggr	2,4 ²	3,0 ²	2,4	2,4

1) Exkl jämförelsestörande poster.

2) Rullande 12-månaders värden.

Kvartalsinformation, koncernen

Belopp i MSEK	Kv 1 2011	Kv 4 2010	Kv 3 2010	Kv 2 2010	Kv 1 2010
Resultaträkning					
Nettoomsättning	51 868	55 537	37 665	49 713	70 657
Kostnader för sålda produkter	-36 808	-44 612	-27 271	-36 343	-50 872
Andra rörelsekostnader och rörelseintäkter	-3 463	-6 292	-4 748	-4 433	-9 772
Andelar i intresseföretags resultat	245	313	183	26	102
Rörelseresultat före avskrivningar (EBITDA)	16 932	15 355	10 685	13 867	20 799
Rörelseresultat (EBIT)	11 842	4 946	5 829	8 963	10 115
Finansiella poster, netto	-1 893	-138	-3 261	-2 132	-2 899
Finansiella poster, netto ¹	-1 403	308	-2 858	-1 302	-2 327
Resultat före skatter	9 949	4 808	2 568	6 831	7 216
Periodens resultat	7 203	2 464	1 749	5 185	3 787
– varav hänförbart till ägare till moderbolaget	7 117	2 577	1 597	5 077	3 746
– varav hänförbart till innehav utan bestämmande inflytande (minoritetsintressen)	86	-113	152	108	41
Balansräkning					
Anläggningstillgångar	387 991	388 263	386 867	391 153	392 920
Kortfristiga placeringar	28 647	31 278	26 841	24 365	22 952
Kassa, bank och liknande tillgångar	10 909	12 595	16 014	21 279	7 238
Andra omsättningstillgångar	110 201	109 296	99 012	107 110	145 985
Summa tillgångar	537 748	541 432	528 734	543 907	569 095
Eget kapital	140 948	133 621	135 605	140 215	139 461
– varav hänförbart till ägare till moderbolaget	133 754	126 704	128 953	133 572	132 889
– varav hänförbart till innehav utan bestämmande inflytande (minoritetsintressen)	7 194	6 917	6 652	6 643	6 572
Hybridkapital (Capital Securities)	8 869	8 929	9 081	9 414	9 646
Andra räntebärande skulder	169 461	179 348	179 263	189 123	187 942
Avsättningar för pensioner	18 053	18 137	18 393	18 994	19 390
Andra räntebärande avsättningar	69 746	69 685	67 584	66 963	67 788
Uppskjuten skatteskuld	36 526	36 125	31 974	34 266	32 721
Andra ej räntebärande skulder	94 145	95 587	86 834	84 932	112 147
Summa eget kapital och skulder	537 748	541 432	528 734	543 907	569 095
Nettotillgångar	285 169	285 153	282 413	289 874	307 966
Nettoskuld	-138 282	-144 109	-145 155	-151 071	-165 581

1) Exkl diskonteringseffekter hänförliga till avsättningar samt avkastning från Kärnavfallsfonden.

Forts. Kvartalsinformation, koncernen

Belopp i MSEK	Kv 1 2011	Kv 4 2010	Kv 3 2010	Kv 2 2010	Kv 1 2010
Kassaflöde					
Internt tillförda medel (FFO)	15 053	11 670	6 939	11 679	9 820
Kassaflöde från förändringar av rörelsetillgångar och rörelseskulder	-7 446	-1 776	4 832	5 628	-7 561
Kassaflöde från den löpande verksamheten	7 607	9 894	11 771	17 307	2 259
Kassaflöde från investeringsverksamheten	-4 951	-11 531	-11 017	-3 479	-8 756
Kassaflöde före finansieringsverksamheten	2 656	-1 637	754	13 828	-6 497
Förändringar i kortfristiga placeringar	2 811	-4 997	-3 390	-2 010	8 478
Upptagna lån/amortering av skuld, netto, etc	-7 123	3 209	-3 238	6 940	-4 828
Betald utdelning till ägare	-16	-4	-13	-5 277	-17
Kassaflöde från finansieringsverksamheten	-4 328	-1 792	-6 641	-347	3 633
Periodens kassaflöde	-1 672	-3 429	-5 887	13 481	-2 864
Fritt kassaflöde	5 063	3 355	7 260	14 288	-1 057
Nyckeltal (för definitioner och beräkningar av nyckeltal se sidorna 32-33)					
I % där ej annat anges. Med (ggr) avses gånger					
Avkastning på eget kapital ¹	12,6	10,0	9,3	8,7	6,6
Avkastning på eget kapital ^{1, 2}	15,9	17,7	15,4	14,6	12,5
Avkastning på nettotillgångar ¹	9,9	9,1	9,2	8,6	8,1
Avkastning på nettotillgångar ^{1,2}	11,3	12,5	12,1	11,6	11,4
Räntetäckningsgrad, ggr ¹	4,7	4,1	3,1	3,0	2,6
Räntetäckningsgrad, ggr ^{1,2}	5,3	5,4	3,9	3,9	3,4
Internt tillförda medel (FFO)/räntebärande skulder ¹	25,4	21,3	21,1	18,6	14,0
Internt tillförda medel (FFO)/nettoskuld ¹	32,8	27,8	27,4	24,4	16,8
Soliditet	26,2	24,7	25,6	25,8	24,5
Skuldsättningsgrad	126,5	140,9	138,9	141,6	141,7
Skuldsättningsgrad, netto	98,1	107,8	107,0	107,7	118,7
Nettoskuld/nettoskuld plus eget kapital	49,5	51,9	51,7	51,9	54,3
Nettoskuld/rörelseresultat efter avskrivningar (EBITDA), ggr ¹	2,4	2,4	2,4	2,6	3,0

1) Rullande 12-månaders värde.

2) Exkl jämförelsestörande poster.

Valutakurser

För Vattenfallkoncernen viktigare valutor använda i boksluten:

	Kv 1 2011	Kv 1 2010	Helår 2010		31 mars 2011	31 mars 2010	31 dec. 2010
Medelkurs				Balansdagkurs			
EUR	8,9140	10,0163	9,5694	EUR	8,9380	9,7385	9,0020
DKK	1,1955	1,3456	1,2850	DKK	1,1985	1,3080	1,2075
GBP	10,3544	11,3050	11,1573	GBP	10,1775	10,9350	10,5475
NOK	1,1358	1,2284	1,1920	NOK	1,1340	1,2130	1,1520
PLN	2,2450	2,4950	2,3831	PLN	2,2300	2,5200	2,2700
USD	6,5114	7,2450	7,2152	USD	6,3025	7,2575	6,8025

Moderbolagets resultaträkning

Belopp i MSEK	Kv 1 2011	Kv 1 2010	Helår 2010
Nettoomsättning	9 501	11 620	36 538
Kostnader för sålda produkter	-5 197	-5 666	-19 190
Bruttoresultat	4 304	5 954	17 348
Kostnader för försäljning, administration samt forskning och utveckling	-734	-685	-3 111
Övriga rörelseintäkter och rörelsekostnader, netto	-2 656	48	303
Rörelseresultat (EBIT)	914	5 317	14 540
Resultat från andelar i koncernföretag	1 323	10 112	15 456
Resultat från andelar i intresseföretag	—	—	2
Resultat från andra aktier och andelar	—	—	73
Andra finansiella intäkter	1 471	8 701	10 765
Andra finansiella kostnader	-1 666	-1 031	-7 061
Resultat före bokslutsdispositioner och skatter	2 042	23 099	33 775
Bokslutsdispositioner	4 734	26	-3 602
Resultat före skatter	6 776	23 125	30 173
Skatter	-1 407	-3 494	-4 244
Periodens resultat	5 369	19 631	25 929

Moderbolagets balansräkning

Belopp i MSEK	31 mars 2011	31 mars 2010	31 dec. 2010
Tillgångar			
Anläggningstillgångar			
Immateriella anläggningstillgångar	151	131	166
Materiella anläggningstillgångar	3 993	21 255	22 138
Aktier och andelar	194 118	198 691	194 064
Uppskjuten skattefordran	359	257	417
Andra långfristiga fordringar	56 635	9 942	55 899
Summa anläggningstillgångar	255 256	230 276	272 684
Omsättningstillgångar			
Varulager	205	243	268
Immateriella omsättningstillgångar	894	1 033	660
Kortfristiga fordringar	44 414	64 752	33 888
Kortfristiga placeringar	24 016	—	26 874
Kassa, bank och liknande tillgångar	8 109	295	7 348
Summa omsättningstillgångar	77 638	66 323	69 038
Summa tillgångar	332 894	296 599	341 722
Eget kapital och skulder			
Eget kapital			
Bundet eget kapital			
Aktiekapital	6 585	6 585	6 585
Reservfond	1 286	1 286	1 286
Fritt eget kapital			
Balanserad vinst	68 832	51 078	43 360
Periodens resultat	5 369	19 631	25 929
Summa eget kapital	82 072	78 580	77 160
Obeskattade reserver	8 874	10 191	13 819
Avsättningar	192	177	195
Långfristiga skulder			
Hybridkapital (Capital Securities)	8 869	—	8 929
Andra räntebärande skulder	133 869	174 904	131 234
Andra ej räntebärande skulder	4 335	3 128	4 341
Summa långfristiga skulder	147 073	178 032	144 504
Kortfristiga skulder			
Räntebärande skulder	56 973	—	79 641
Skatteskuld aktuell skatt	497	3 536	1 394
Andra ej räntebärande skulder	37 213	26 083	25 009
Summa kortfristiga skulder	94 683	29 619	106 044
Summa eget kapital och skulder	332 894	296 599	341 722

Redovisningsprinciper, risker och osäkerhet samt moderbolagets delårsrapport

Koncernen

Redovisningsprinciper

Koncernredovisningen för det första kvartalet 2011 har, i likhet med årsbokslutet för 2010, upprättats i enlighet med International Financial Reporting Standards (IFRS) såsom de har godkänts av Europeiska kommissionen för tillämpning inom EU, och Årsredovisningslagen.

Denna delårsrapport för koncernen är upprättad enligt IAS 34 – *Delårsrapportering*, och Årsredovisningslagen.

De redovisningsprinciper som tillämpas i denna delårsrapport är de som beskrivs i Vattenfalls årsredovisning för 2010 (koncernens Not 3) med undantag för nedanstående ändrade IFRS standarder godkända av EU som gäller för räkenskapsåret 2011.

”Förbättringar av IFRS-standarder” (utgivna maj 2010) avser att förenkla och förtydliga redovisningsstandarderna genom ändringar som påverkar presentation, redovisning, värdering samt ändringar i terminologi eller redaktionella ändringar. Dessa ändringar har haft ingen eller ringa påverkan på Vattenfalls finansiella rapporter.

Rapportering av rörelsesegment

För att möjliggöra genomförandet av den nya strategiska inriktningen (se Vattenfalls årsredovisning för 2010 sidorna 5-15) införde Vattenfall från 1 januari 2011 en ny verksamhetsstyrd organisationsstruktur. Den tidigare regionsbaserade strukturen ersätts av fem nya affärsdivisioner: Asset Development, Production, Asset Optimisation and Trading, Distribution and Sales, samt Renewables. Det tre först nämnda affärsdivisionerna bildar tillsammans rörelsesegmentet Generation, medan affärsdivisionerna Distribution and Sales respektive Renewables redovisas som separata rörelsesegment. I segmentsredovisningen visas härutöver rubriken Other, vilken huvudsakligen innehåller Finansverksamheten, Övriga koncernfunktioner samt Shared Services. Jämförelsetal för 2010 har, så långt möjligt är, omräknats enligt ny segmentsindelning.

Risker och osäkerhetsfaktorer

För en beskrivning av risker, osäkerhetsfaktorer samt riskhantering hänvisas till Vattenfalls årsredovisning för 2010

sidorna 77–83. Inga andra väsentliga förändringar, utöver vad som framgår av denna delårsrapport, har skett sedan årsredovisningens avgivande.

Övrigt

Väsentliga närståendetransaktioner framgår av koncernens Not 54 i Vattenfalls årsredovisning för 2010. Inga väsentliga förändringar har skett i relationer eller transaktioner med närstående jämfört med det som beskrivits i årsredovisningen för 2010.

Moderbolaget Vattenfall AB

Redovisningsprinciper

Moderbolaget Vattenfall AB:s räkenskaper upprättas i enlighet med Årsredovisningslagen och rekommendation RFR 2 – *Redovisning för juridiska personer*, utgiven av Rådet för finansiell rapportering.

De redovisningsprinciper som tillämpas i denna rapport är de som beskrivs i Vattenfalls årsredovisning för 2010 (moderbolagets Not 2).

Första kvartalet 2011

Moderbolagets resultaträkning och balansräkning i sammandrag framgår av sidan 29 i denna rapport.

Omsättningen uppgick till 9 501 MSEK (11 620).

Resultatet före bokslutsdispositioner och skatter uppgick till 2 042 MSEK (23 099). Det lägre resultatet jämfört med föregående år förklaras av lägre utdelningar från dotterföretag samt att Vattenfall AB från och med 1 juli 2010 tillämpar säkringsredovisning vad gäller tillgångar i utländsk valuta som är effektivt skyddade av lån i utländsk valuta i enlighet med BFN R7.

Härutöver redovisar Vattenfall AB en realisationsförlust uppgående till cirka 3 000 MSEK då samtliga vattenkraft-tillgångar har sålts per 1 januari 2011 till helägda nybildade dotterföretag. Försäljningarna har skett till skattemässiga restvärden. I samband med försäljningarna har Vattenfall AB löst upp obeskattade reserver (avskrivningar utöver plan) till ett värde av cirka 4 300 MSEK.

Balansomslutningen uppgick till 332 894 MSEK (31 december 2010: 341 722).

Investeringar under perioden uppgick till 177 MSEK (571).

Kassa, bank och liknande tillgångar samt Kortfristiga placeringar uppgick till 32 125 MSEK (31 december 2010: 34 222).

Risker och osäkerhetsfaktorer

För en beskrivning av risker, osäkerhetsfaktorer samt riskhantering hänvisas till Vattenfalls årsredovisning för 2010 sidorna 77–83. Inga väsentliga förändringar, utöver vad som framgår av denna delårsrapport, har skett sedan årsredovisningens avgivande.

Övrigt

Väsentliga närståendetransaktioner framgår av moderbolagets Not 41 i Vattenfalls årsredovisning för 2010. Inga väsentliga förändringar har skett i relationer eller transaktioner med närstående jämfört med det som beskrivits i årsredovisningen 2010.

Stockholm den 5 maj 2011

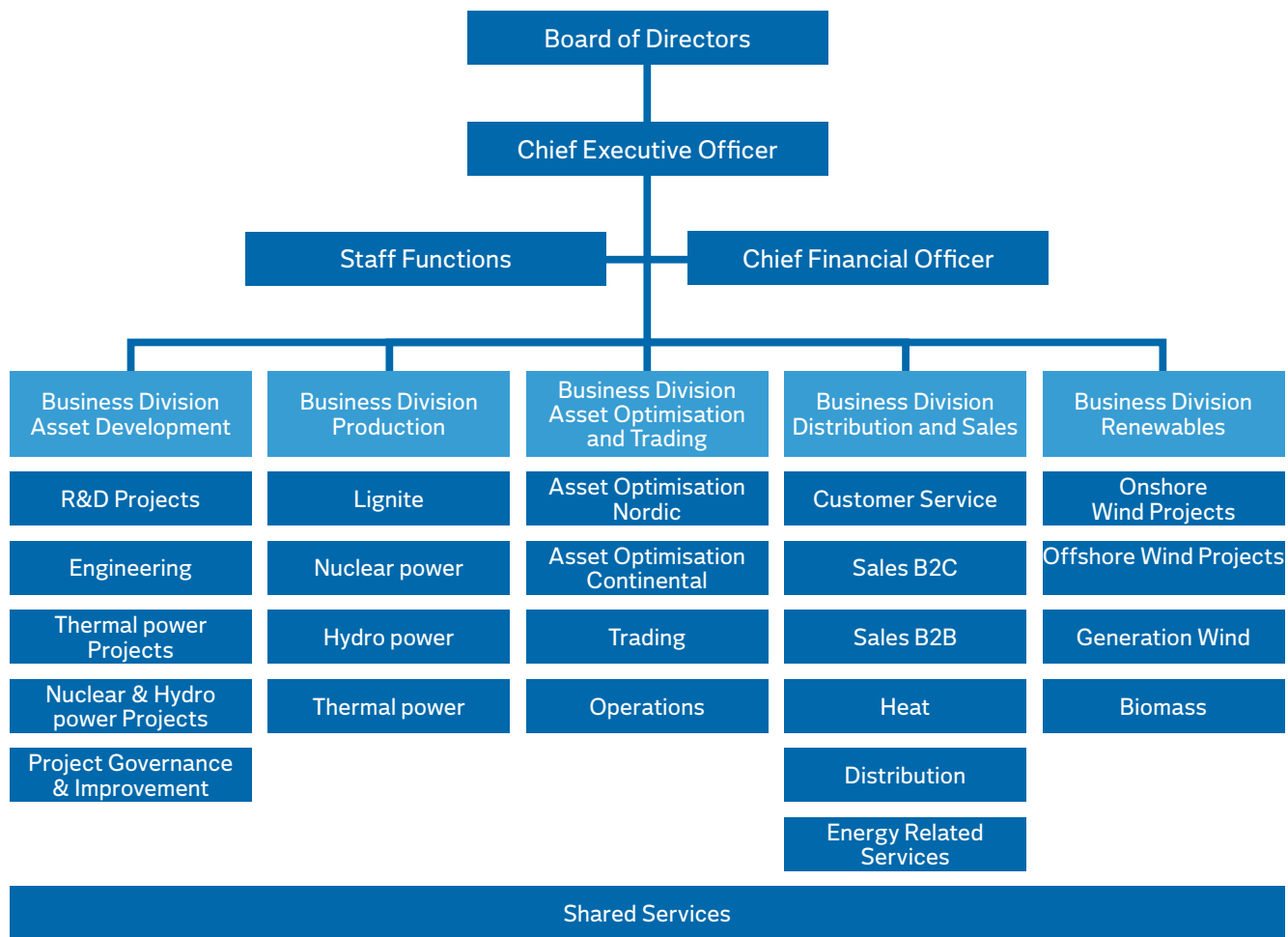
Øystein Løseth

Verkställande direktör och koncernchef

Denna delårsrapport har inte varit föremål för granskning av bolagets revisorer.

Informationen i denna delårsrapport är sådan som Vattenfall offentliggör enligt svensk lag om värdepappersmarknaden.

Vattenfalls organisationsstruktur 2011



Definitioner och beräkningar av nyckeltal

Värden avser koncernen 2011. Belopp i MSEK där inte annat anges.

EBIT	=	Earnings Before Interest and Tax (Rörelseresultat).
EBITDA	=	Earnings Before Interest, Tax, Depreciation and Amortisation (Rörelseresultat före räntor, skatter, avskrivningar och nedskrivningar).
FFO	=	Funds From Operations (Internt tillförda medel).
Jämförelsestörande poster	=	Realisationsvinster respektive realisationsförluster i aktier och andra anläggningstillgångar, nedskrivningar och återförda nedskrivningar av anläggningstillgångar samt andra poster av engångskaraktär.
Fritt kassaflöde	=	Kassaflöde från den löpande verksamheten minus ersättningsinvesteringar.
Hybridkapital (Capital Securities)	=	Finansieringsinstrument med evig löptid efterställda Vattenfalls övriga låneinstrument. Redovisas som räntebärande långfristig skuld.
Nettotillgångar	=	Balansomslutning minus ej räntebärande skulder, avsättningar, räntebärande fordringar, medel i Kärnavfallsfonden, kassa, bank och liknande tillgångar, kortfristiga placeringar.
Nettoskuld	=	Räntebärande skulder minus lån till ägare med innehav utan bestämmande inflytande (minoritetsägare) i utländska dotterföretag, kassa, bank och liknande tillgångar, kortfristiga placeringar.

Nyckeltalen presenteras i procent (%) eller gånger (ggr).

Nyckeltal beräknade på senaste 12-månadersperioden, april 2010–mars 2011:

Rörelsemarginal, %	= 100 x	$\frac{\text{Rörelseresultat (EBIT)}}{\text{Nettoomsättning}}$	$\frac{31\,580}{194\,783}$	=	16,2
Rörelsemarginal exkl jämförelsestörande poster, %	= 100 x	$\frac{\text{Rörelseresultat (EBIT) exkl jämförelsestörande poster}}{\text{Nettoomsättning}}$	$\frac{35\,729}{194\,783}$	=	18,3
Nettomarginal, %	= 100 x	$\frac{\text{Resultat före skatter}}{\text{Nettoomsättning}}$	$\frac{24\,156}{194\,783}$	=	12,4
Nettomarginal exkl jämförelsestörande poster, %	= 100 x	$\frac{\text{Resultat före skatter exkl jämförelsestörande poster}}{\text{Nettoomsättning}}$	$\frac{28\,303}{194\,783}$	=	14,5
Avkastning på eget kapital, %	= 100 x	$\frac{\text{Periodens resultat hänförbart till ägare till moderbolaget}}{\text{Medelvärde av periodens eget kapital hänförbart till ägare till moderbolaget exkl Reserv för kassaflödessäkring}}$	$\frac{16\,368}{129\,640}$	=	12,6
Avkastning på eget kapital exkl jämförelsestörande poster, %	= 100 x	$\frac{\text{Periodens resultat hänförbart till ägare till moderbolaget exkl jämförelsestörande poster}}{\text{Medelvärde av periodens eget kapital hänförbart till ägare till moderbolaget exkl Reserv för kassaflödessäkring}}$	$\frac{20\,630}{129\,640}$	=	15,9
Avkastning på nettotillgångar, %	= 100 x	$\frac{\text{Rörelseresultat (EBIT) + diskonteringseffekter hänförbara till avsättningar}}{\text{Vägt medelvärde av periodens nettotillgångar}}$	$\frac{28\,441}{288\,502}$	=	9,9
Avkastning på nettotillgångar exkl jämförelsestörande poster, %	= 100 x	$\frac{\text{Rörelseresultat (EBIT) exkl jämförelsestörande poster + diskonteringseffekter hänförbara till avsättningar}}{\text{Vägt medelvärde av periodens nettotillgångar}}$	$\frac{32\,590}{288\,502}$	=	11,3
Räntetäckningsgrad, ggr	=	$\frac{\text{Rörelseresultat (EBIT) + finansiella intäkter exkl diskonteringseffekter hänförbara till avsättningar och avkastning från Kärnavfallsfonden}}{\text{Finansiella kostnader exkl diskonteringseffekter hänförbara till avsättningar}}$	$\frac{33\,323}{7\,025}$	=	4,7

Räntetäckningsgrad exkl jämförelsestörande poster, ggr =	Rörelseresultat (EBIT) exkl jämförelsestörande poster + finansiella intäkter exkl diskonteringseffekter hänförlbara till avsättningar och avkastning från Kärnavfallsfonden	37 472	=	5,3
	Finansiella kostnader exkl diskonteringseffekter hänförlbara till avsättningar	7 025		
Kassaflödesräntetäckningsgrad, ggr =	Internt tillförda medel (FFO) + finansiella kostnader exkl diskonteringseffekter hänförlbara till avsättningar	52 366	=	7,5
	Finansiella kostnader exkl diskonteringseffekter hänförlbara till avsättningar	7 025		
Kassaflödesräntetäckningsgrad, netto, ggr =	Internt tillförda medel (FFO) + finansiella poster exkl diskonteringseffekter hänförlbara till avsättningar och avkastning från Kärnavfallsfonden	50 623	=	9,6
	Finansiella poster exkl diskonteringseffekter hänförlbara till avsättningar och avkastning från Kärnavfallsfonden	5 282		
Kassaflödesräntetäckningsgrad efter ersättningsinvesteringar, ggr =	Kassaflöde från den löpande verksamheten minus ersättningsinvesteringar + finansiella kostnader exkl diskonteringseffekter hänförlbara till avsättningar och räntedel i pensionskostnad	35 899	=	6,1
	Finansiella kostnader exkl diskonteringseffekter hänförlbara till avsättningar och räntedel i pensionskostnad	5 933		
Internt tillförda medel (FFO)/räntebärande skulder, % = 100 x	Internt tillförda medel (FFO)	45 341	=	25,4
	Räntebärande skulder	178 330		
Internt tillförda medel (FFO)/nettoskuld, % = 100 x	Internt tillförda medel (FFO)	45 341	=	32,8
	Nettoskuld	138 282		
Rörelseresultat före avskrivningar (EBITDA)/finansnetto, ggr =	Rörelseresultat före avskrivningar (EBITDA)	56 839	=	10,8
	Finansiella poster exkl diskonteringseffekter hänförlbara till avsättningar och avkastning från Kärnavfallsfonden	5 282		
Rörelseresultat före avskrivningar (EBITDA) exkl jämförelsestörande poster/finansnetto, ggr =	Rörelseresultat före avskrivningar (EBITDA) exkl jämförelsestörande poster	60 988	=	11,5
	Finansiella poster exkl diskonteringseffekter hänförlbara till avsättningar och avkastning från Kärnavfallsfonden	5 282		

Nyckeltal beräknade på balansräkningen per 31 mars 2011:

Soliditet, % = 100 x	Eget kapital	140 948	=	26,2
	Balansomslutning	537 748		
Skuldsättningsgrad, % = 100 x	Räntebärande skulder	178 330	=	126,5
	Eget kapital	140 948		
Skuldsättningsgrad, netto, % = 100 x	Nettoskuld	138 282	=	98,1
	Eget kapital	140 948		
Räntebärande skulder/räntebärande skulder plus eget kapital, % = 100 x	Räntebärande skulder	178 330	=	55,9
	Räntebärande skulder + eget kapital	319 278		
Nettoskuld/nettoskuld plus eget kapital, % = 100 x	Nettoskuld	138 282	=	49,5
	Nettoskuld + eget kapital	279 230		
Nettoskuld/rörelseresultat före avskrivningar (EBITDA), ggr =	Nettoskuld	138 282	=	2,4
	Rörelseresultat före avskrivningar (EBITDA)	56 839		

Vattenfall AB (publ)
162 87 Stockholm
Org. nr. 556036-2138

Tel 08 739 50 00

www.vattenfall.com
www.vattenfall.se

