

4 Avgränsning av MKB

Miljökonsekvensbeskrivningen (MKB:n) är upprättad i enlighet med 6 kap. 35 och 36 §§ miljöbalken (MB) och syftar till att beskriva verksamheten, rådande miljöförhållanden samt bedömning av miljöeffekterna till följd av verksamheten. Den omfattar beskrivning och bedömning av den påverkan på miljö- och hälsa som planerade ändringar, vilka inte omfattas av gällande tillstånd, kan medföra. Konsekvenserna avser den påverkan som kan orsakas av:

- En ökning av vindkraftverkens maximala totalhöjd från 170 meter upp till 280 meter.
- Förlängd tid för när de byggnations- och anläggningsåtgärder som krävs för verksamheten ska ha genomförts, till 2027-12-31.

Följande MKB omfattar påverkan och konsekvenser på de värden som tillkomsten av ett nytt Natura 2000-område, Sydvästskånes utsjövatten (SE0430187) syftar till att bevara:

- Arterna tumlare, gråsäl och knobbsäl
- Naturtyperna sandbankar och rev

Ny kunskap som finns tillgänglig, dels om förhållandena vid området Kriegers flak dels avseende berörda skyddsobjekt och påverkan på dessa, beaktas för förnyad bedömning av påverkan, se Tabell 1.

Tabell 1. Anger de kriterier som använts för avgränsningen av miljökonsekvensbeskrivningens innehåll

Skyddsobjekt	Ändrade tekniska förutsättningar för påverkan	Kunskap om området Kriegers flak	Ny kunskap/nya förutsättningar för bedömning av påverkan
Fåglar	Högre vindkraftverk	Kompletterande kunskap genom undersökning för DKF	
Fladdermöss	Högre vindkraftverk	Kompletterande kunskap genom undersökning för DKF	Ny kunskap om att fladdermöss migrerar över havsområden.
Landskapsbild	Högre vindkraftverk		
Marina däggdjur	Högre undervattensljud vid pålning	Ny kunskap om förekomst av tumlare genom bl.a. SAMBAH	Ny kunskap om påverkan på tumlare och sälar genom undervattensljud Natura 2000-område
Fisk	Högre undervattensljud vid pålning	Kompletterande kunskap genom undersökning för DKF	Ny kunskap om påverkan genom undervattensljud på fisk
Bottenyta	Färre vindkraftverk	Sedimentens föroreningsinnehåll	Natura 2000-område

Själva lokaliseringen är prövad och har bedömts tillåtlig enligt gällande tillstånd varför val av plats, det vill säga själva lokaliseringsfrågan inte omfattas.

Planerade ändringar omfattar endast vindkraftverken inom tillståndsgivet vindkraftsområde, avgränsat genom punkterna A-L, se Tabell 2 och Figur 1.

Det är inte möjligt att göra någon geografisk avgränsning av miljökonsekvensbeskrivningen eftersom räckvidden av ändrad miljöpåverkan inom vindkraftsområdet varierar både beroende på typ av miljöstörning och på vilket skyddsobjekt som

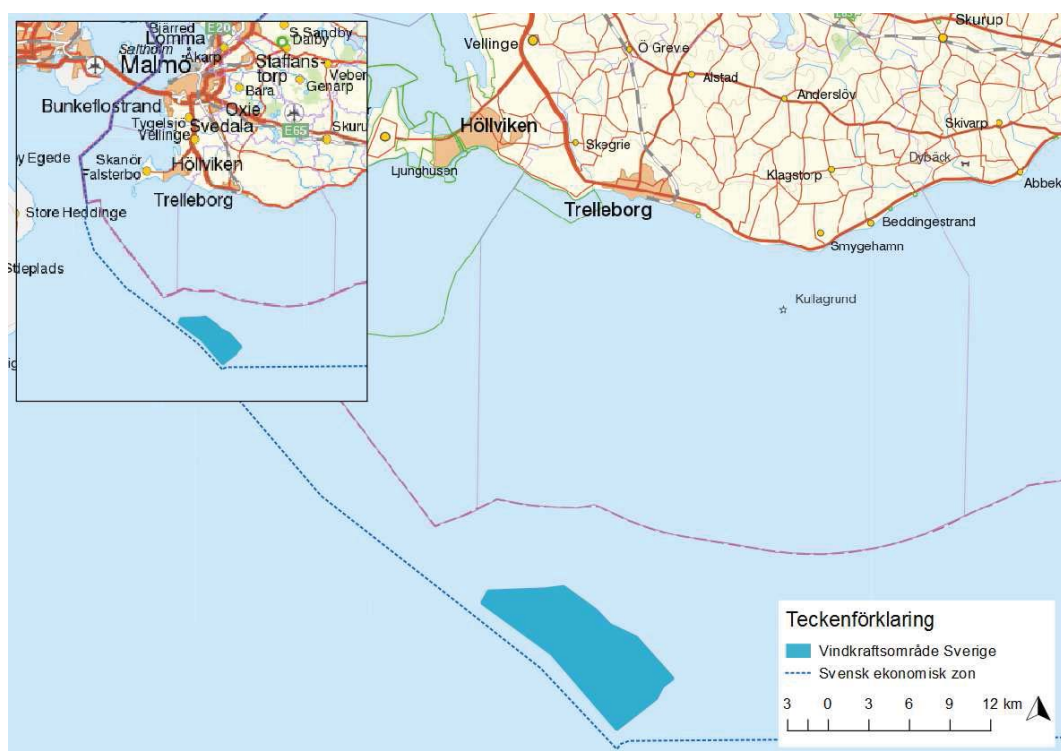


påverkas. Vad gäller kumulativ påverkan är området i första hand avgränsat till vindkraftsparkerna på Kriegers flak.

MKB:n omfattar bygg-, drift- och avvecklingskedet.

Tabell 2. Koordinater för punkter A-L som avgränsar vindkraftsområdet. Koordinater enligt referenssystemet WGS 84.

Punkt	Öst	Nord
A	13°08'30.00"	55°01'03.00"
B	13°03'50.00"	55°04'00.00"
C	12°58'55.00"	55°05'56.00"
D	12°59'20.00"	55°06'24.00"
E	13°03'17.00"	55°06'33.00"
F	13°04'33.00"	55°06'40.00"
G	13°06'50.00"	55°05'46.00"
H	13°07'50.00"	55°05'12.00"
I	13°09'41.00"	55°04'44.00"
J	13°12'18.00"	55°03'08.00"
K	13°11'35.00"	55°02'48.00"
L	13°11'11.00"	55°02'19.00"



Figur 1. Vindkraftsområdet inom svensk ekonomisk zon enligt gällande tillstånd, området är avgränsat enligt koordinater som anges i Tabell 2.

